

PORTER CABLE®

**PNEUMATIC STAPLER
ENGRAPADORA NEUMÁTICA
AGRAFEUSE PNEUMATIQUEDE**



**Instruction manual
Manuel d'instructions
Manual de'instrucciones**

www.portercable.com

 ADVERTENCIA:

INSTRUCTIVO DE OPERACIÓN, CENTROS DE SERVICIO Y PÓLIZA DE GARANTÍA. LÉASE ESTE INSTRUCTIVO ANTES DE USAR EL PRODUCTO.

9R201854RB 05/13

TS056

SAFETY INSTRUCTIONS

PORTER CABLE tools are precision-built tools, designed for precise, high volume fastening. These tools will deliver efficient, dependable service when used correctly and with care. As with any fine power tool, for best performance the manufacturer's instructions must be followed. Please study this manual before operating the tool and understand the safety warnings and cautions. The instructions on installation, operation and maintenance should be read carefully, and the manual kept for reference. NOTE: Additional safety measures may be required because of your particular application of the tool. Contact your PORTER CABLE representative or distributor with any questions concerning the tool and its use. PORTER CABLE, 701 E. Joppa Road, Towson, Maryland 21286, U.S. & Canada Only, E.-U. et Canada seulement

INDEX

Safety Instructions	2-3
Tool Specifications	3
Air Supply and Connections	3-4
Loading the Tool	4
Tool Operation	5
Fastener Jam Clearing	5
Using the Optional Belt Hook (Sold Separately)	5
Tool Operation Check	5-6
Maintaining the Pneumatic Tool	6
Trouble Shooting	6

THREE YEAR LIMITED WARRANTY

PORTER CABLE will repair, without charge, any defects due to faulty materials or workmanship for three years from the date of purchase. This warranty does not cover part failure due to normal wear or tool abuse. For further detail of warranty coverage and warranty repair information, visit www.portercable.com or call 1-888-848-5175 (U.S. & Canada Only). This warranty does not apply to accessories or damage caused where repairs have been made or attempted by others. This warranty gives you specific legal rights and you may have other rights which vary in certain states or provinces.

In addition to the warranty, PORTER CABLE tools are covered by our:

1 YEAR FREE SERVICE: PORTER CABLE will maintain the tool and replace worn parts caused by normal use, for free, any time during the first year after purchase.

90 DAY MONEY BACK GUARANTEE: If you are not completely satisfied with the performance of your PORTER CABLE Power Tool, Laser, or Nailer for any reason, you can return it within 90 days from the date of purchase with a receipt for a full refund – no questions asked.

LATIN AMERICA: This warranty does not apply to products sold in Latin America. For products sold in Latin America, see country specific warranty information contained in the packaging, call the local company or see website for warranty information.

To register your tool for warranty service visit our website at www.portercable.com.

DEFINITIONS - SAFETY GUIDELINES

When using any pneumatic tool, all safety precautions, as outlined below, should be followed to avoid the risk of death or serious injury. Read and understand the instructions before operating the tool.

WARNING: This manual contains information that is important for you to know and understand. This information relates to protecting YOUR SAFETY and PREVENTING EQUIPMENT PROBLEMS. To help you recognize this information, we use the symbols below. Please read the manual and pay attention to these symbols.

DANGER: Indicates an imminently hazardous situation which, if not avoided, will result in death or serious injury.

WARNING: Indicates a potentially hazardous situation which, if not avoided, could result in death or serious injury.

CAUTION: Indicates a potentially hazardous situation which, if not avoided, may result in minor or moderate injury.

CAUTION: Indicates a situation which, if not avoided, may result in property damage.

SAFETY INSTRUCTIONS

WARNING: **EYE PROTECTION** which conforms to ANSI specifications and provides protection against flying particles both from the FRONT and SIDE should ALWAYS be worn by the operator and others in the work area when connecting to air supply, loading, operating or servicing this tool. Eye protection is required to guard against flying fasteners and debris, which could cause severe eye injury.



The employer and/or user must ensure that proper eye protection is worn. Eye protection equipment must conform to the requirements of the American National Standards Institute, ANSI Z87.1/CAN/CSA Z94.3 and provide both frontal and side protection. NOTE: Non-side shielded spectacles and face shields alone do not provide adequate protection.

Additional Safety Protection will be required in some environments. For example, the working area may include exposure to noise level which can lead to hearing damage. The employer and user must ensure that any necessary hearing protection is provided and used by the operator and others in the work area. Some environments will require the use of head protection equipment. When required, the employer and user must ensure that head protection conforming to ANSI CAN/CSA Z89.1 is used.



Some dust created by power sanding, sawing, grinding, drilling, and other construction activities contains chemicals known to the State of California to cause cancer, birth defects or other reproductive harm. Some examples of these chemicals are:

- lead from lead-based paints
- crystalline silica from bricks and cement and other masonry products
- arsenic and chromium from chemically-treated lumber

WARNING: Your risk from these exposures varies, depending on how often you do this type of work. To reduce your exposure to these chemicals: work in a well ventilated area, and work with approved safety equipment, such as those dust masks that are specially designed to filter out microscopic particles.

AIR SUPPLY AND CONNECTIONS

- ⚠WARNING:** Do not use oxygen, combustible gases, or bottled gases as a power source for this tool as tool may explode, possibly causing injury.
- ⚠WARNING:** Do not use supply sources which can potentially exceed 200 PSI as tool may burst, possibly causing injury.
- ⚠WARNING:** The connector on the tool must not hold pressure when air supply is disconnected. If a wrong fitting is used, the tool can remain charged with air after disconnecting and thus will be able to drive a fastener even after the air line is disconnected possibly causing injury.
- ⚠WARNING:** Do not pull trigger while connected to the air supply as the tool may cycle, possibly causing injury.
- ⚠WARNING:** Always disconnect air supply: 1.) Before making adjustments; 2.) When servicing the tool; 3.) When clearing a jam; 4.) When tool is not in use; 5.) When moving to a different work area, as accidental actuation may occur, possibly causing injury; 6.) Before placing tool on any surface, hanging tool on belt, or otherwise temporarily suspending use of the tool.

OPERATION

- ⚠WARNING:** Always handle the tool with care: 1.) Never engage in horseplay; 2.) Never pull or grasp the secondary trigger unless nose is directed toward the work; 3.) Keep others a safe distance from the tool while tool is in operation as accidental actuation may occur, possibly causing injury.
- ⚠WARNING:** The operator must not hold the secondary trigger pulled except during fastening operation as serious injury could result if the trigger accidentally contacts someone or something, causing the tool to cycle.
- ⚠WARNING:** Keep hands and body away from the discharge area of the tool.
- ⚠WARNING:** Check operation of the secondary trigger mechanism frequently. Do not use the tool if the secondary trigger is not working correctly as accidental actuation of a fastener may result. Do not interfere with the proper operation of the secondary trigger mechanism.
- ⚠WARNING:** Never inadvertently pull or grasp the secondary trigger when moving about, changing work location, when holstering or hanging tool, or when preparing work surface for fastening operation.
- ⚠WARNING:** Do not drive fasteners on top of other fasteners or with the tool at an overly steep angle as this may cause deflection of fasteners which could cause injury.
- ⚠WARNING:** Do not drive fasteners close to the edge of the work piece as the wood may split, allowing the fastener to be deflected possibly causing injury.
- ⚠WARNING:** This stapler produces SPARKS during operation. NEVER use the stapler near flammable substances, gases or vapors including lacquer, paint, benzine, thinner, gasoline, adhesives, mastics, glues or any other material that is -- or the vapors, fumes or byproducts of which are -- flammable, combustible or explosive. Using the stapler in any such environment could cause an EXPLOSION resulting in personal injury or death to user and bystanders. damage.



MAINTAINING THE TOOL

- ⚠WARNING:** When working on air tools note the warnings in this manual and use extra care when evaluating problem tools.

TOOL SPECIFICATIONS

MODEL	LENGTH	HEIGHT	WIDTH	WEIGHT
TS056	8.67" (220 mm)	6.99" (178 mm)	1.81" (46 mm)	2.3 lb (1.1 kg)

FASTENER SPECIFICATIONS:

MODEL	FASTENER SERIES:	FASTENER RANGE:	FASTENER TYPE:	
TS056	TRA700 Series	1/4" - 9/16" (6mm -14mm)	3/8" Crown	
	PBN Series	12mm -15mm (1/2" - 5/8")	18 Gauge	

TOOL AIR FITTING:

This tool uses a free-flow connector plug, 1/4" N.P.T. The minimum inside diameter should be .200" (5mm). The fitting must be capable of discharging tool air pressure when disconnected from the air supply.

OPERATING PRESSURE:

80 to 100 PSI (5.5 to 6.9 bars). Select the operating pressure within this range for best fastener performance. DO NOT EXCEED THE RECOMMENDED OPERATING PRESSURE.

AIR CONSUMPTION:

Model TS056 requires 0.41 cubic feet per min (c.f.m.) of free air to operate at the rate of 100 fasteners per minute, at 100 PSI (6.9 bars). Take the actual rate at which the tool will be run to determine the amount of air required. For instance, if your fastener usage averages 50 fasteners per minute, you need 50% of the tool's c.f.m. of free air which is required for running at 100 fasteners per minute.

AIR SUPPLY AND CONNECTIONS

WARNING: Do not use oxygen, combustible gases, or bottled gases as a power source for this tool as tool may explode, possibly causing injury.

FITTINGS:

Install a male plug on the tool which is free flowing and which will release air pressure from the tool when disconnected from the supply source.

FITTING TORQUE SPECIFICATION:

Torque Specification for air fitting: 60-65 IN-LBS (69-75 CM-KGF).

HOSES:

Air hoses should have a minimum of 150 PSI (10.3 bars) working pressure rating or 150% of the maximum pressure that could be produced in the air system. The supply hose should contain a fitting that will provide "quick disconnecting" from the male plug on the tool.

SUPPLY SOURCE:

Use only clean regulated compressed air as a power source for this tool. NEVER USE OXYGEN, COMBUSTIBLE GASES, OR BOTTLED GASES, AS A POWER SOURCE FOR THIS TOOL AS TOOL MAY EXPLODE.

REGULATOR:

A pressure regulator with an operating pressure of 0 - 125 PSI (0 - 8.6 bars) is required to control the operating pressure for safe operation of this tool. Do not connect this tool to air pressure which can potentially exceed 200 PSI (13.8 bars) as tool may fracture or burst, possibly causing injury.

OPERATING PRESSURE:

Do not exceed recommended maximum operating pressure as tool wear will be greatly increased. The air supply must be capable of maintaining the operating pressure at the tool. Pressure drops in the air supply can reduce the tool's driving power. Refer to "TOOL SPECIFICATIONS" for setting the correct operating pressure for the tool.

LOADING THE TS056

WARNING: EYE PROTECTION which conforms to ANSI specifications and provides protection against flying particles both from the FRONT and SIDE should ALWAYS be worn by the operator and others in the work area when connecting to air supply, loading, operating or servicing this tool. Eye protection is required to guard against flying fasteners and debris, which could cause severe eye injury.



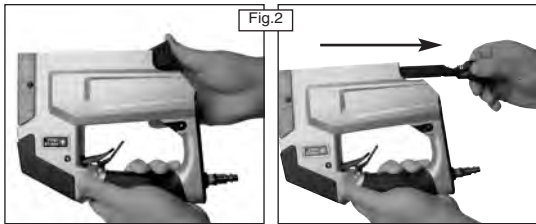
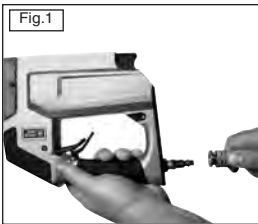
The employer and/or user must ensure that proper eye protection is worn. Eye protection equipment must conform to the requirements of the American National Standards Institute, ANSI Z87.1/CAN/CSA Z94.3 and provide both frontal and side protection. NOTE: Non-side shielded spectacles and face shields alone do not provide adequate protection.

TO PREVENT ACCIDENTAL INJURIES:

- Never place a hand or any other part of the body in nail discharge area of tool while the air supply is connected.
- Never point the tool at anyone else.
- Never engage in horseplay.
- Never pull or grasp the secondary trigger unless nose is directed at the work.
- Always handle the tool with care.
- Do not pull either of the two triggers while loading the tool.

LOADING:

1. Remove air line from tool, Fig.1.
2. Hold stapler upside down as shown and release loading hatch, Fig.2
3. Place one stick of staples in bottom channel so legs are pointing up. Push slide closed, making sure latch engages. Fig. 3.
4. For brads, place only on left side (direction as shown on the magazine liner). Be sure nail heads are pointing down. Push slide closed, make sure latch engages.



TOOL OPERATION

⚠WARNING:

EYE PROTECTION which conforms to ANSI specifications and provides protection against flying particles both from the **FRONT** and **SIDE** should **ALWAYS** be worn by the operator and others in the work area when connecting to air supply, loading, operating or servicing this tool. Eye protection is required to guard against flying fasteners and debris, which could cause severe eye injury.



The employer and/or user must ensure that proper eye protection is worn. Eye protection equipment must conform to the requirements of the American National Standards Institute, ANSI Z87.1/CAN/CSA Z94.3 and provide both frontal and side protection. **NOTE:** Non-side shielded spectacles and face shields alone do not provide adequate protection.

BEFORE HANDLING OR OPERATING THIS TOOL:

READ AND UNDERSTAND THE WARNINGS CONTAINED IN THIS MANUAL.

PORTER CABLE OFFERS ONE TYPE OF OPERATION FOR THE TS056 SERIES TOOLS, TRIGGER OPERATION WITH SECONDARY TRIGGER

OPERATION

TRIGGER OPERATION WITH A SECONDARY TRIGGER:

When the secondary trigger is pulled, the tool will actuate each time the trigger is pulled. This trigger operated tool is operated by first pulling or grasping the secondary trigger under the hand grip, followed by pulling the trigger under the valve as shown Fig. 5.

⚠WARNING:

Never inadvertently pull or grasp the secondary trigger when moving about, changing work location, when holstering or hanging tool, or when preparing work surface for fastening operation.

⚠WARNING:

The operator must not hold the secondary trigger pulled except during fastening operation as serious injury could result if the trigger accidentally contacts someone or something, causing the tool to cycle.



FASTENER JAM CLEARING

⚠WARNING:

ALWAYS DISCONNECT THE TOOL FROM AIR SUPPLY BEFORE CLEARING A JAMMED FASTENER.

TO CLEAR A JAMMED FASTENER:

1. Release the magazine and pull it back.
2. Remove Jammed fastener

USING THE OPTIONAL BELT HOOK (SOLD SEPARATELY)

⚠WARNING:

Always disconnect tool from air supply when making adjustments or servicing.

⚠WARNING:

The operator must not hold the secondary trigger pulled except during fastening operation as serious injury could result if the trigger accidentally contacts someone or something, causing the tool to cycle.

⚠WARNING:

Never inadvertently pull or grasp the secondary trigger when moving about, changing work location, when holstering or hanging tool, or when preparing work surface for fastening operation.

TOOL OPERATION CHECK

Remove all fasteners from tool before performing tool operation check.

TRIGGER OPERATION WITH A SECONDARY TRIGGER:

⚠WARNING:

The trigger will only actuate the tool if the secondary trigger has already been pulled.

The secondary trigger is located under the handle. The secondary trigger prevents the primary trigger from actuating the tool if the secondary trigger has not been pulled first.

Place the nose of the tool against a work piece for all of the following operation checks.

- A. With hand on rear end of the handle, further back away from the secondary trigger, and not squeezing the secondary trigger, use finger to pull the primary trigger.
THE TOOL MUST NOT CYCLE.
- B. With hand on handle, and squeezing the secondary trigger, use finger to pull the primary trigger.
THE TOOL MUST CYCLE.

WHILE THE SECONDARY TRIGGER REMAINS SQUEEZED, THE TOOL WILL CYCLE EACH TIME THE PRIMARY TRIGGER IS PULLED!

IN ADDITION TO THE OTHER WARNINGS CONTAINED IN THIS MANUAL
OBSERVE THE FOLLOWING FOR SAFE OPERATION

- Use the PORTER CABLE pneumatic tool only for the purpose for which it was designed.
- Never use this tool in a manner that could cause a fastener to be directed toward the user or others in the work area.
- Do not use the tool as a hammer.
- Always carry the tool by the handle with hand off both triggers. Never carry the tool by the air hose.
- Do not alter or modify this tool from the original design or function without approval from PORTER CABLE
- Always be aware that misuse and improper handling of this tool can cause injury to yourself and others.
- Never clamp or tape the trigger or secondary trigger in an actuated position.
- Never leave a tool unattended with the air hose attached.
- Do not operate this tool if it does not contain a legible WARNING LABEL.
- Do not continue to use a tool that leaks air or does not function properly. Notify your nearest PORTER CABLE representative if your tool continues to experience functional problems.

MAINTAINING THE PNEUMATIC TOOL

⚠WARNING: When working on air tools, note the warnings in this manual and use extra care evaluating problem tools.

REPLACEMENT PARTS:

Use only PORTER CABLE replacement parts. Do not use modified parts or parts which will not give equivalent performance to the original equipment.

AIR SUPPLY-PRESSURE AND VOLUME:

Air volume is as important as air pressure. The air volume supplied to the tool may be inadequate because of undersize fittings and hoses, or from the effects of dirt and water in the system. Restricted air flow will prevent the tool from receiving an adequate volume of air, even though the pressure reading is high. The results will be slow operation, misfeeds or reduced driving power. Before evaluating tool problems for these symptoms, trace the air supply from the tool to the supply source for restrictive connectors, swivel fittings, low points containing water and anything else that would prevent full volume flow of air to the tool.

TROUBLE SHOOTING

<u>PROBLEM</u>	<u>CAUSE</u>	<u>CORRECTION</u>
Trigger valve stem leaks air Failure to cycle	O-ring cut or cracked	Replace trigger valve assembly
	Air supply restriction	Check air supply equipment
	Air pressure too low	Check air supply equipment
Lack of power; slow to cycle	O-rings/seals cut or cracked	Replace O-rings/seals
	Trigger assembly worn/leaks	Replace trigger assembly
	Dirt/tar build up on driver	Disassemble nose/driver to clean
Skipping fasteners; -intermittent feed	Air restriction/inadequate air flow through quick disconnect socket and plug	Replace quick disconnect fittings
	Worn piston O-ring	Replace O-ring, check driver
	Damaged pusher spring	Replace spring
	Low air pressure	Check air supply system to tool
	Wrong size fasteners	Use only recommended fasteners
	Broken/chipped driver	Replace driver (check piston O-ring)
	Dry/dirty magazine	Clean
	Worn magazine liner	Replace magazine liner
	Fasteners jam in tool	Wrong size fasteners
Bent fasteners		Discontinue using these fasteners
Broken/chipped driver		Replace driver

INTRODUCCIÓN

Las herramientas PORTER CABLE son herramientas construidas a precisión, diseñadas para dar con exactitud un alto volumen de clavos. Estas herramientas entregan un servicio eficiente y fiable cuando se usan correctamente y con cuidado. Al igual que con toda herramienta automática de calidad, deben seguirse las instrucciones del fabricante para obtener el óptimo rendimiento. Estudie este manual antes de operar la herramienta y tome nota de las advertencias y precauciones de seguridad. Deben leerse en detalle las instrucciones sobre la instalación, operación y mantenimiento, y debe conservarse el manual para referencia. **NOTA:** Pueden necesitarse medidas adicionales de seguridad según la aplicación particular de la herramienta. Diríjase al representante o distribuidor de PORTER CABLE si tiene alguna pregunta referente a la herramienta y su uso. PORTER CABLE, 701 E. Joppa Road, Towson, Maryland 21286, EE.UU.

ÍNDICE

Instrucciones de seguridad	7-8
Especificaciones de la herramienta	8
Suministro de aire y conexiones	8-9
Cargar la herramienta	10
Operación de la herramienta	10
Eliminación de atascos de pasadores	10
Usa el gancho para cinturón opcional (se vende por separado)	10
Verificación de la operación de la herramienta	11
Mantenimiento de la herramienta neumática	11
Resolución de problemas	12

GARANTÍA LIMITADA POR TRES AÑOS

PORTER CABLE reparará, sin cargo, cualquier falla que surja de defectos en el material o la fabricación del producto, por hasta tres años a contar de la fecha de compra. Esta garantía no cubre fallas de las piezas causadas por su desgaste normal o abuso a la herramienta. Para mayores detalles sobre la cobertura de la garantía e información acerca de reparaciones realizadas bajo garantía, visítenos en www.portercable.com o diríjase al centro de servicio más cercano. Esta garantía no aplica a accesorios o a daños causados por reparaciones realizadas o intentadas por terceros. Esta garantía le otorga derechos legales específicos, además de los cuales puede tener otros dependiendo del estado o provincia en que se encuentre.

Además de la garantía, las herramientas PORTER CABLE están cubiertas por:

1 AÑO DE SERVICIO GRATUITO: PORTER CABLE mantendrá la herramienta y reemplazará las piezas gastadas por su uso normal, sin cobro, en cualquier momento durante un año a contar de la fecha de compra.

GARANTÍA DE REEMBOLSO DE SU DINERO POR 90 DÍAS: Si no está completamente satisfecho con el desempeño de su máquina herramienta o clavadora PORTER CABLE, cualquiera sea el motivo, podrá devolverlo hasta 90 días de la fecha de compra con su recibo y obtener el reembolso completo de su dinero – sin necesidad de responder a ninguna pregunta.

AMÉRICA LATINA: Esta garantía no se aplica a los productos que se venden en América Latina. Para los productos que se venden en América Latina, debe consultar la información de la garantía específica del país que viene en el empaque, llamar a la compañía local o visitar el sitio Web a fin de obtener esa información.

Para registrar la herramienta para obtener el mantenimiento cubierto por la garantía, visite nuestro sitio web en www.portercable.com.

PAUTAS DE SEGURIDAD / DEFINICIONES

Cuando utilice cualquier herramienta neumática, deben respetarse todas las precauciones de seguridad para evitar el riesgo de muerte o lesiones graves. Lea y comprenda las instrucciones antes de hacer funcionar la herramienta.

ADVERTENCIA: Este manual contiene información importante para que conozca y comprenda. Esta información está relacionada con la protección de SU SEGURIDAD y con EVITAR PROBLEMAS EN EL EQUIPO. Para ayudarlo a reconocer esta información, utilizaremos los símbolos siguientes. Lea el manual y preste atención a estos símbolos.

PELIGRO: Indica una situación de peligro inminente que, si no se evita, provocará la muerte o lesiones graves.

ADVERTENCIA: Indica una situación de peligro potencial que, si no se evita, podría provocar la muerte o lesiones graves.

PRECAUCIÓN: Indica una situación de peligro potencial que, si no se evita, puede provocar lesiones leves o moderadas.

PRECAUCIÓN: Indica una situación que, si no se evita, puede resultar en daños a los bienes.

INSTRUCCIONES DE SEGURIDAD

ADVERTENCIA: Cuando el equipo está conectado al suministro de aire, tanto el operador como todas las personas que se encuentren en el área de trabajo, SIEMPRE deben usar PROTECCIÓN OCULAR que cumpla las especificaciones ANSI para resguardo contra partículas volantes arrojadas desde el FRENTE o los LATERALES. Dicha protección ocular se requiere para proteger contra residuos y remaches volantes, que podrían causar graves lesiones en los ojos.



El empleador y/o usuario debe asegurar que la debida protección para los ojos sea usada. El equipo protector de los ojos debe cumplir con los requisitos del Instituto de Normas Nacionales Americano (American National Standards Institute), ANSI Z87.1/CAN/CSA Z94.3 y debe proveer protección de frente y de los lados. **NOTA:** Las gafas de seguridad que no están protegidas de los lados y las máscaras por sí solas no proveen la debida protección.



En algunos ambientes se necesitará protección adicional de seguridad. Por ejemplo, el área de trabajo puede exponer a un nivel de ruido que lesione el oído. El empleador y el usuario deben comprobar que se cuente con la protección necesaria del oído y que el operador y los demás presentes en el área la usen. Algunos ambientes exigirán el uso de casco protector. Cuando sea necesario, el empleado y el usuario deben verificar que se proteja la cabeza en conformidad con la norma ANSI CAN/CSA Z89.1.

El Estado de California tiene conocimiento de que cierto polvo generado por el lijado eléctrico, el aserrado, el taladrado y otras actividades de construcción contiene componentes químicos que provocan cáncer, defectos en el nacimiento u otros daños reproductivos. Algunos ejemplos de estos componentes químicos son:

- plomo de pinturas a base de plomo,
- sílice cristalina de ladrillos, cemento y otros productos de mampostería
- arsénico y cromo de leños tratados químicamente

ADVERTENCIA: El riesgo a estas exposiciones varía según la frecuencia con la que realiza este tipo de trabajo. Para reducir la exposición a estos componentes químicos: trabaje en un área bien ventilada y con el equipo de seguridad aprobado, como las mascarillas contra el polvo especialmente diseñadas para filtrar las partículas microscópicas.

SUMINISTRO DE AIRE Y CONEXIONS

- ⚠ ADVERTENCIA:** No utilice oxígeno ni gases combustibles o embotellados como fuente de suministro para esta herramienta, ya que la herramienta puede estallar, posiblemente causando lesiones.
- ⚠ ADVERTENCIA:** No utilice fuentes de suministro que potencialmente excedan las 14 Kg/cm² (13,8 bars) ya que la herramienta puede estallar, posiblemente causando lesiones.
- ⚠ ADVERTENCIA:** El conector de la herramienta no debe tener presión al desconectarse el suministro de aire. Si se utiliza una conexión equivocada, la herramienta puede permanecer cargada con aire después de ser desconectada y por lo tanto podrá impulsar un sujetador aún después de que la línea de aire sea desconectada, posiblemente causando lesiones.
- ⚠ ADVERTENCIA:** No accione el gatillo con el suministro de aire conectado, ya que la herramienta puede hacer un ciclo y causar lesiones.
- ⚠ ADVERTENCIA:** Siempre desconecte el suministro de aire: 1.) Antes de hacer ajustes; 2.) Al dar servicio a la herramienta; 3.) Al despejar atascos; 4.) Cuando no esté en uso la herramienta; 5.) Al acudir a otra área de trabajo porque puede activarse accidentalmente causando posibles lesiones; 6.) Antes de colocar la herramienta en una superficie, colgarla del cinturón o suspender provisoriamente su uso.

OPERACIÓN

- ⚠ ADVERTENCIA:** Siempre maneje la herramienta con cuidado: 1.) Nunca participe en juegos rudos; 2.) Nunca accione ni tome el gatillo secundario si la punta no está dirigida hacia la pieza de trabajo; 3.) Mantenga a los demás a una distancia segura de la herramienta mientras esté en funcionamiento porque puede activarse accidentalmente causando posibles lesiones.
- ⚠ ADVERTENCIA:** El operador no debe mantener el gatillo secundario accionado salvo durante la aplicación de fijaciones ya que podrían ocurrir lesiones graves si el gatillo hiciera contacto accidentalmente con algo o alguien, ocasionando que la herramienta haga un ciclo.
- ⚠ ADVERTENCIA:** Mantenga las manos y el cuerpo alejados del área de descarga de la herramienta.
- ⚠ ADVERTENCIA:** Verifique el funcionamiento del mecanismo del gatillo secundario con frecuencia. No utilice la herramienta si el gatillo secundario no funciona correctamente ya que puede provocarse una activación accidental del sujetador. No interfiera con la operación adecuada del mecanismo del gatillo secundario.
- ⚠ ADVERTENCIA:** Nunca accione ni tome el gatillo secundario al moverse de un lado a otro, al cambiar de posición, enfundar o colgar la herramienta ni al preparar la superficie de trabajo a fin de realizar operaciones de fijación.
- ⚠ ADVERTENCIA:** No meta los sujetadores encima de otros sujetadores o teniendo la herramienta demasiado inclinada ya que esto podría causar que los sujetadores se desvíaran, y a su vez causarían lesiones.
- ⚠ ADVERTENCIA:** No meta los sujetadores cerca del borde de la pieza de trabajo porque la madera podría separarse, lo que permitiría que el sujetador se desvíara y causara lesiones.
- ⚠ ADVERTENCIA:** Esta engrapadora produce CHISPAS durante la operación. NUNCA use la engrapadora cerca de sustancias, gases ni vapores inflamables, incluidos diluyentes, lacas, pintura, bencina, gasolina, adhesivos, mástique, pegamentos ni ningún otro material que sea inflamable, combustible o explosivo – o vapores, emanaciones o subproductos que puedan serlo. Si se usa la engrapadora en cualquier ambiente de este tipo podría causar una EXPLOSION produciendo lesiones físicas o fatales para el usuario y las personas en la cercanía.

MANTENIMIENTO DE LA HERRAMIENTA

- ⚠ ADVERTENCIA:** Tome nota de las advertencias en este manual al trabajar con herramientas neumáticas y tenga mayor cuidado al evaluar herramientas problemáticas.

ESPECIFICACIONES DE LA HERRAMIENTA

MODELO	LONGITUD	ALTURA	ANCHO	PESO
TS056	220 mm (8.67")	178 mm (6.99")	46 mm (1.81")	1,1 kg (2.3 lb)

ESPECIFICACIONES DE LAS FIJACIONES:

MODELO	SERIES DE SUJETADORES:	RANGO DEL SUJETADOR:	FASTENER TIPO DE SUJETADOR:	
TS056	TRA700 Series	6 mm -14 mm (1/4" - 9/16")	Corona de 9.5 mm	
	PBN Series	12 mm - 15 mm (1/2" - 5/8")	Calibre 18	

CONEXIÓN DE AIRE DE LA HERRAMIENTA:

Esta herramienta usa un enchufe macho de 1/4" N.P.T. El diámetro interior debe ser de 5mm (0.2") o mayor. La conexión debe ser capaz de descargar la presión de aire de la herramienta cuando es desconectada del suministro de aire.

PRESIÓN DE OPERACIÓN:

80 to 100 PSI (5.5 to 6.9 bars). Seleccione la presión de operación dentro de este rango para el mejor rendimiento. NO EXCEDA LA PRESIÓN OPERATIVA RECOMENDADA.

CONSUMO DE AIRE:

El modelo TS056 requiere 11,6 litros (0,41 pies cúbicos por minuto (c.f.m.) de aire libre para funcionar a una velocidad de 100 sujetadores por minuto a 100 PSI (6,9 bares). Considere la velocidad real en la que funcionará la herramienta para determinar la cantidad de aire requerido. Por ejemplo: si se utilizan 50 sujetadores por minuto en promedio, necesita el 50 % de los c.f.m. requeridos de la herramienta para operarla a una velocidad de 100 sujetadores por minuto.

SUMINISTRO DE AIRE Y CONEXIONES

ADVERTENCIA: No use oxígeno, gases combustibles o gases embotellados como una fuente de suministro para esta herramienta, ya que la herramienta puede estallar, posiblemente causando lesiones.

CONEXIONES:

Instale un enchufe macho en la herramienta que fluya libre y que descargue la presión de aire de la herramienta cuando sea desconectada de la fuente de suministro.

ESPECIFICACIÓN PARA TORSIÓN DE AJUSTE:

Especificación de torsión para montaje por aire: 60-65 PULG-LB (69-75 CM-KGF).

MANGUERAS:

Las mangueras de aire deben tener un mínimo de clasificación de presión de operación de 10,5 Kg/cm² (10,3 bars) ó 150% de la presión máxima de operación que podría producirse en el sistema de aire. La manguera de suministro debe contener una conexión que provea un "desconectado rápido" del enchufe macho en la herramienta.

FUENTE DE SUMINISTRO:

Se requiere un regulador de presión como una fuente de suministro para esta herramienta. NUNCA USE OXÍGENO, GASES COMBUSTIBLES O GASES EMBOTELLADOS COMO UNA FUENTE DE SUMINISTRO PARA ESTA HERRAMIENTA, YA QUE LA HERRAMIENTA PODRÍA ESTALLAR.

REGULADOR:

Se requiere un regulador de presión con una presión de operación de 0-8,7 Kg/cm² (8,6 bars) para controlar la presión de operación para la segura operación de esta herramienta. No conecte esta herramienta a una presión de aire que potencialmente exceda 14 Kg/cm² (13,8 bars), ya que la herramienta puede fracturarse o estallar, posiblemente causando lesiones.

PRESIÓN DE OPERACIÓN:

No exceda la presión operativa máxima recomendada, ya que se incrementaría de manera importante el desgaste de la herramienta. El suministro de aire debe ser capaz de mantener la presión operativa en la herramienta. Las caídas de presión en el suministro de aire pueden reducir la potencia de impulso de la herramienta. Refiérase a "ESPECIFICACIONES DE LA HERRAMIENTA" para configurar la presión operativa correcta para la herramienta.

CÓMO CARGAR EL TS056

ADVERTENCIA:

Cuando el equipo está conectado al suministro de aire, tanto el operador como todas las personas que se encuentren en el área de trabajo, SIEMPRE deben usar PROTECCIÓN OCULAR que cumpla las especificaciones ANSI para resguardo contra partículas volantes arrojadas desde el FRENTE o los LATERALES. Dicha protección ocular se requiere para proteger contra residuos y remaches volantes, que podrían causar graves lesiones en los ojos.



El empleador y/o usuario debe asegurar que la debida protección para los ojos sea usada. El equipo protector de los ojos debe cumplir con los requisitos del Instituto de Normas Nacionales Americano (American National Standards Institute), ANSI Z87.1/CAN/CSA Z94.3 y debe proveer protección de frente y de los lados. NOTA: Las gafas de seguridad que no están protegidas de los lados y las máscaras por sí solas no proveen la debida protección.

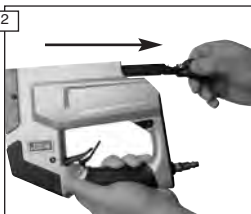
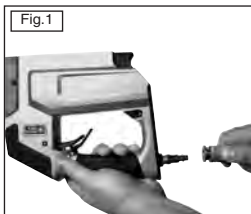
ADVERTENCIA: PARA IMPEDIR LESIONES ACCIDENTALES:

- Nunca coloque una mano o cualquier otra parte del cuerpo en el área de descarga del sujetador de la herramienta mientras el suministro de aire está conectado;
- Nunca apunte la herramienta hacia otra persona;
- Nunca participe en juegos rudos con la herramienta;
- Nunca accione ni tome el gatillo secundario si la punta no está dirigida hacia la pieza de trabajo
- Siempre maneje la herramienta con cuidado.
- No accione ninguno de los dos gatillos al cargar la herramienta.

ADVERTENCIA:

CARGA:

1. Extraiga la línea de aire de la herramienta, Fig.1.
2. Sostenga la engrapadora de arriba a abajo como se ilustra y suelte el pestillo de carga, Fig.2
3. Coloque una vara de grapas en el canal inferior para que las patas apunten hacia arriba. Empuje y deslice para cerrar, asegurándose de que encaje el pestillo. Fig. 3.
4. Para las puntillas, coloque solo el lado izquierdo (la dirección que se muestra en el revestimiento del alimentador). Asegúrese de que las cabezas de los clavos apunten hacia abajo. Empuje y deslice para cerrar, asegurándose de que encaje el pestillo.



OPERACIÓN DE LA HERRAMIENTA

⚠️ ADVERTENCIA:

Cuando el equipo está conectado al suministro de aire, tanto el operador como todas las personas que se encuentren en el área de trabajo, SIEMPRE deben usar PROTECCIÓN OCULAR que cumpla las especificaciones ANSI para resguardo contra partículas volantes arrojadas desde el FRENTE o los LATERALES. Dicha protección ocular se requiere para proteger contra residuos y remaches volantes, que podrían causar graves lesiones en los ojos.



El empleador y/o usuario debe asegurar que la debida protección para los ojos sea usada. El equipo protector de los ojos debe cumplir con los requisitos del Instituto de Normas Nacionales Americano (American National Standards Institute), ANSI Z87.1/CAN/CSA Z94.3 y debe proveer protección de frente y de los lados. NOTA: Las gafas de seguridad que no están protegidas de los lados y las máscaras por sí solas no proveen la debida protección.

ANTES DE MANEJAR U OPERAR ESTA HERRAMIENTA:

LEA Y ENTIENDA LAS ADVERTENCIAS CONTENIDAS EN ESTE MANUAL.

PORTER CABLE OFRECE UN TIPO DE FUNCIONAMIENTO PARA LAS HERRAMIENTAS DE LA SERIE TS056, FUNCIONAMIENTO CON GATILLO SECUNDARIO

OPERACIÓN

FUNCIONAMIENTO CON GATILLO SECUNDARIO:

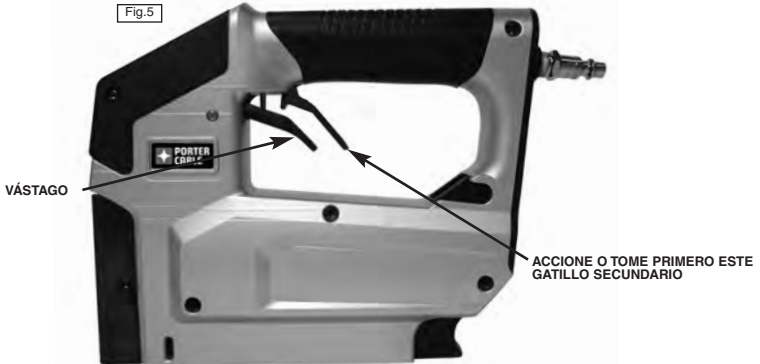
Cuando se tire el gatillo secundario, la herramienta se activará cada vez que se tire del gatillo. Esta herramienta se opera activando o tomando primero el gatillo secundario situado bajo la empuñadura y luego accionando el gatillo bajo la válvula, tal como se muestra FIG. 5.

⚠️ ADVERTENCIA:

Nunca accione ni tome el gatillo secundario al moverse de un lado a otro, al cambiar de posición, enfundar o colgar la herramienta ni al preparar la superficie de trabajo a fin de realizar operaciones de fijación.

⚠️ ADVERTENCIA:

El operador no debe mantener el gatillo secundario accionado salvo durante la aplicación de fijaciones ya que podrían ocurrir lesiones graves si el gatillo hiciera contacto accidentalmente con algo o alguien, ocasionando que la herramienta haga un ciclo.



ELIMINACIÓN DE ATASCOS DE PASADORES

⚠️ ADVERTENCIA:

DESCONECTE SIEMPRE LA HERRAMIENTA DEL SUMINISTRO DE AIRE ANTES DE ELIMINAR UN ATASCAMIENTO DEL SUJETADOR.

PARA QUITAR UN PASADOR ATASCADO:

1. Suelte el alimentador y tire hacia atrás.
2. Retire el sujetador atascado

USA EL GANCHO PARA CINTURÓN OPCIONAL (SE VENDE POR SEPARADO)

⚠️ ADVERTENCIA:

Desconectar la herramienta del suministro de aire cuando se realicen ajustes o mantenimiento.

⚠️ ADVERTENCIA:

El operador no debe mantener el gatillo secundario apretado, excepto durante la tarea de ajuste, ya que podrían producirse lesiones graves si el gatillo accidentalmente hiciera contacto con un objeto o una persona, provocando que la herramienta realice un ciclo.

⚠️ ADVERTENCIA:

No apriete ni tome el gatillo secundario involuntariamente cuando se desplace, al cambiar la ubicación de trabajo, cuando enfunde o cuelgue la herramienta o cuando prepare la superficie de trabajo para la operación de ajuste.

VERIFICACIÓN DE LA OPERACIÓN DE LA HERRAMIENTA

⚠️ ADVERTENCIA:

Quite todos los sujetadores de la herramienta antes de efectuar la verificación de la operación de la herramienta!

FUNCIONAMIENTO CON GATILLO SECUNDARIO:

El gatillo solo activará la herramienta si ya se ha tirado del el gatillo secundario.

El gatillo secundario está ubicado bajo la empuñadura. El gatillo secundario evita que el gatillo primario active la herramienta si no se ha accionado primero el gatillo secundario.

Ponga la punta de la herramienta contra una pieza de trabajo para todas las verificaciones de funcionamiento a continuación.

- A. Con la mano en la parte de atrás de la empuñadura, hacia atrás del gatillo secundario, y sin apretar el gatillo secundario, use el dedo para accionar el gatillo primario.

NO DEBE HACER UN CICLO LA HERRAMIENTA.

- B. Con la mano en la empuñadura, y apretando el gatillo secundario, use el dedo para accionar el gatillo primario.

DEBE HACER UN CICLO LA HERRAMIENTA.



MIENTRAS TIENE ACCIONADO EL GATILLO SECUNDARIO, LA HERRAMIENTA HARÁ UN CICLO CADA VEZ QUE SE ACCIONE EL GATILLO PRIMARIO.

ADEMÁS DE LAS OTRAS ADVERTENCIAS CONTENIDAS EN ESTE MANUAL, OBSERVE LO SIGUIENTE PARA UNA OPERACIÓN SEGURA.

- Utilice la herramienta neumática de PORTER CABLE únicamente para impulsar sujetadores.
- Jamás utilice esta herramienta de manera que pudiera causar que un sujetador sea dirigido hacia usted mismo u otras personas dentro del área de trabajo.
- No utilice la herramienta como un martillo.
- Siempre cargue la herramienta por la manija. Jamás cargue la herramienta por la manguera de aire.
- No modifique o altere esta herramienta de su diseño original o función sin la aprobación de PORTER CABLE.
- Siempre esté consciente de que el mal trato y manejo inadecuado de esta herramienta puede originar lesiones para usted y los demás.
- Jamás sujete o ate con cinta el gatillo o el disparador de contacto en una posición activada.
- Jamás deje una herramienta sola con la manguera de aire conectada.
- **NOTA:** No siga usando una herramienta que tenga una fuga de aire o que no funciona debidamente. Notifique a su representante de PORTER CABLE más cercano si su herramienta sigue teniendo problemas de funcionamiento.

MANTENIMIENTO DE LA HERRAMIENTA NEUMÁTICA



Al trabajar con herramientas neumáticas, tenga presente las advertencias que se hacen en este manual, y sea particularmente cuidadoso al evaluar herramientas problemáticas.

PARTES DE REEMPLAZO:

Utilice sólo partes de reemplazo de PORTER CABLE. No utilice partes modificadas ni partes que no brinden el mismo rendimiento que el equipo original.

PRESIÓN Y VOLUMEN DEL SUMINISTRO DE AIRE:

El volumen de aire es tan importante como la presión del aire. El volumen de aire suministrado a la herramienta puede ser inadecuado debido a conexiones y mangueras más pequeñas que lo normal, o debido a los efectos de polvo y agua dentro del sistema. Un flujo de aire restringido impedirá que la herramienta reciba un volumen de aire adecuado, aunque la lectura de la presión sea alta. Los resultados serán una operación lenta, la mala alimentación o una potencia impulsadora reducida. Antes de evaluar los problemas de la herramienta en busca de estos síntomas, siga la pista del suministro de aire desde la herramienta hasta la fuente de suministro para ver si hay conexiones restrictivas, accesorios giratorios, puntos bajos que contienen agua y cualquier otra cosa que evitaría un flujo de aire de volumen completo a la herramienta.

RESOLUCIÓN DE PROBLEMAS

<u>PROBLEMA</u>	<u>CAUSA</u>	<u>CORRECCIÓN</u>
El vástago de la válvula del gatillo tiene una fuga de aire No puede realizar el ciclo	La junta tórica está cortada o dañadaSustituya el ensamble de la válvula del gatillo
	Restricción del suministro de aireVerifique el equipo de suministro de aire
	La presión de aire es muy bajaVerifique el equipo de suministro de aire
Falta de alimentación, ciclo lento	Las juntas tóricas/los sellos están cortados o resquebrajadosSustituya las juntas tóricas/los sellos
	El ensamble del gatillo está desgastado/tiene fugasSustituya el ensamble del gatillo
	Hay acumulación de polvo/alquitrán en el impulsorDesensamble la nariz/impulsor para limpiar
Salteo de sujetadores, alimentación intermitente	Restricción de aire/caudal de aire inadecuadoSustituya los accesorios de desconexión rápida
	desconecte rápidamente la fosa y el enchufeSustituya los accesorios de desconexión rápida
	Junta tórica del pistón desgastadoSustituya la junta tórica, verifique el impulsor
	Resorte del émbolo dañadoSustituya el resorte
	Baja presión de aireVerifique el sistema de suministro de aire hacia la herramienta
	Tamaño equivocado de sujetadoresUse únicamente sujetadores recomendados
	Impulsor roto/astilladoSustituya el impulsor (verifique la junta tórica del pistón)
	Carrete sucio/secoLimpie
Revestimiento del alimentador desgastadoSustituya el revestimiento del alimentador	
Los sujetadores se atascan en la herramienta	Tamaño equivocado de sujetadoresUse únicamente sujetadores recomendados
	Sujetadores dobladosDeje de utilizar estos sujetadores
	Impulsor roto/astilladoSustituya el impulsor

INTRODUCTION

Les outils PORTER CABLE sont des outils de précision conçus pour un clouage exact et à haut rendement. Ils offrent un service efficace et fiable lorsque utilisés correctement et avec soin. Comme pour tout outil sophistiqué, il est nécessaire de suivre les instructions du fabricant pour obtenir de meilleures performances. Veuillez étudier ce manuel avant la mise en fonction de l'outil, et vous assurer d'avoir compris les avertissements et consignes de sécurité inclus. Lisez avec précaution les instructions d'installation, de fonctionnement et de maintenance; conservez le manuel pour référence ultérieure. **REMARQUE :** Des mesures de sécurité supplémentaires peuvent être requises en fonction de votre utilisation particulière de l'outil. Pour toute question concernant l'outil et son utilisation, contactez votre représentant ou distributeur PORTER CABLE. PORTER CABLE, 701 E. Joppa Road, Towson, Maryland 21286, U.S. & Canada Only, É.-U. et Canada seulement

SOMMAIRE

Consignes de sécurité	12
Fiche technique de l'outil	13
Alimentation d'air et connexions	13-14
Chargement de l'outil	14
Fonctionnement de l'outil	15
Dégagement d'une attache	16
Utilise le crochet de ceinture optionnel (vendu séparément)	16
Vérification du fonctionnement de l'outil	16
Entretien de l'outil pneumatique	17
Dépannage	17

GARANTIE LIMITÉE DE TROIS ANS

PORTER CABLE réparera, sans frais, tout produit défectueux causé par un défaut de matériel ou de fabrication pour une période de trois ans à compter de la date d'achat. La présente garantie ne couvre pas les pièces dont la défectuosité a été causée par une usure normale ou l'usage abusif de l'outil. Pour obtenir de plus amples renseignements sur les pièces ou les réparations couvertes par la présente garantie, visiter le site www.portercable.com ou composer le 1-888-848-5175 (É.-U. et Canada seulement). Cette garantie ne s'applique pas aux accessoires et ne vise pas les dommages causés par des réparations effectuées par un tiers. Cette garantie confère des droits légaux particuliers à l'acheteur, mais celui-ci pourrait aussi bénéficier d'autres droits variant d'un état ou d'une province à l'autre.

En plus de la présente garantie, les outils PORTER CABLE sont couverts par notre :

CONTRAT D'ENTRETIEN GRATUIT D'UN AN: PORTER CABLE entretiendra l'outil et remplacera les pièces usées au cours d'une utilisation normale et ce, gratuitement, pendant une période d'un an à compter de la date d'achat, et là.

GARANTIE DE REMBOURSEMENT DE 90 JOURS: Si l'acheteur n'est pas entièrement satisfait, pour quelque raison que ce soit, du rendement de l'outil électrique ou de la cloueuse PORTER CABLE, celui-ci peut le retourner, accompagné d'un reçu, dans les 90 jours à compter de la date d'achat, pour obtenir un remboursement intégral, sans aucun problème.

AMÉRIQUE LATINE : Cette garantie ne s'applique aux produits vendus en Amérique latine. Pour ceux-ci, veuillez consulter les informations relatives à la garantie spécifique présente dans l'emballage, appeler l'entreprise locale ou consulter le site Web pour les informations relatives à cette garantie.

Pour enregistrer l'outil en vue d'obtenir un service de garantie, consulter notre site Web au www.portercable.com.

MESURES DE SÉCURITÉ - DÉFINITIONS

Veuillez suivre toutes les consignes de sécurité décrites ci-après lors de l'utilisation d'un outil pneumatique afin d'éviter tout risque de décès ou de blessure grave. Assurez-vous de lire et de bien comprendre les consignes avant d'utiliser l'outil.

ATTENTION: Ce manuel contient des renseignements importants que vous devez connaître et comprendre. Ces renseignements concernent la protection de VOTRE SÉCURITÉ et la PRÉVENTION DE PROBLÈMES LIÉS À L'ÉQUIPEMENT. Afin de vous aider à repérer ces renseignements, nous avons utilisé les pictogrammes qui se trouvent ci-dessous. Veuillez lire le manuel et être attentif à ces pictogrammes.

DANGER: Indique une situation dangereuse imminente qui, si elle n'est pas évitée, causera la mort ou des blessures graves.

ATTENTION: Indique une situation potentiellement dangereuse qui, si elle n'est pas évitée, pourrait se solder par un décès ou des blessures graves.

ATTENTION: Indique une situation potentiellement dangereuse qui, si elle n'est pas évitée pourrait se solder par des blessures mineures ou modérées.

ATTENTION: Indique une situation qui, si elle n'est pas évitée, pourrait entraîner des dommages matériels.

CONSIGNES DE SECURITE

ATTENTION: **UNE PROTECTION DES YEUX**, conforme aux normes ANSI et fournissant une protection contre les projectiles en provenance de l'AVANT et des CÔTÉS, doit toujours être portée par l'opérateur et les personnes présentes dans la zone de travail, lors du raccordement au réseau d'air, du chargement, du fonctionnement et de la maintenance de l'outil. Une telle protection est indispensable pour vous protéger contre les projections d'attaches et de particules qui peuvent entraîner des blessures graves.



L'employeur et/ou l'utilisateur doivent s'assurer du port d'une protection oculaire adéquate. L'équipement de protection oculaire doit être conforme aux normes ANSI Z87.1/CAN/CSA Z94.3 (de l'Institut National Américain des Normes), et offrir une protection à la fois frontale et latérale. **REMARQUE :** les lunettes de protection sans écrans latéraux et les masques de protection portés seuls, n'offrent pas une protection suffisante.

Des mesures de sécurité supplémentaire sont requises dans certains environnements. Par exemple, la zone de travail peut favoriser l'exposition à un niveau de bruit susceptible d'entraîner une surdité. L'employeur et l'utilisateur doivent s'assurer qu'une protection de l'ouïe sera utilisée par l'opérateur et les personnes présentes dans la zone de travail. Certains environnements exigeront l'utilisation d'un équipement de protection de la tête. Lorsque cela s'avère nécessaire, l'employeur et l'utilisateur doivent s'assurer que la protection de la tête est conforme à la norme ANSI CAN/CSA Z89.1.



La poussière produite par le sablage, le sciage, le meulage et le vissage avec des outils électriques et d'autres activités de construction renferme des produits chimiques reconnus par l'État de la Californie comme pouvant causer le cancer, des anomalies congénitales ou d'autres dommages aux fonctions reproductrices. Voici quelques exemples de ces produits chimiques :

- Le plomb contenu dans les peintures à base de plomb
- La silice cristallisée contenue dans les briques, le ciment et d'autres produits de maçonnerie
- L'arsenic et le chrome contenu dans le bois traité chimiquement

ATTENTION: Les risques d'exposition varient selon la fréquence de ce genre de travaux. Pour réduire le risque d'exposition à ces produits chimiques : Travailler dans un endroit bien aéré et porter un équipement de protection adéquat comme des masques antipoussières conçus spécifiquement pour filtrer les particules microscopiques.

ALIMENTATION EN AIR COMPRIMÉ ET RACCORDEMENT

ATTENTION: L'oxygène ou les gaz combustibles ne doivent en aucun cas être employés comme source d'énergie, sachant que l'outil peut exploser et provoquer des blessures.

ATTENTION: N'utiliser en aucun cas des sources d'énergie à une pression dépassant 14 kg/cm² (13,8 bars), car l'outil peut éclater et causer des blessures.

ATTENTION: L'appareil ne doit pas rester sous pression lorsqu'il est déconnecté de la source d'air. Si un mauvais raccord est utilisé, l'outil peut demeurer sous pression même après le désaccouplement, et de ce fait, peut éjecter un élément d'assemblage et causer des blessures.

ATTENTION: N'appuyez pas sur la gâchette alors que l'outil est branché sur l'alimentation d'air car l'outil pourrait alors être actionné et causer des blessures.

ATTENTION: Veillez à toujours débrancher l'alimentation d'air : 1.) Avant de procéder à des réglages; 2.) Au moment de réparer l'outil; 3.) Au moment de dégager un blocage; 4.) Lorsque l'outil n'est pas utilisé; 5.) Au moment de se déplacer vers une zone de travail différente, puisque l'outil pourrait être actionné accidentellement et causer des blessures; 6.) Avant de placer l'outil sur une surface, de suspendre l'outil à votre ceinture ou d'interrompre d'une quelque autre façon l'utilisation de l'outil.

OPÉRATION

ATTENTION: Veillez à toujours manipuler l'outil avec précaution : 1.) Ne vous chahutez jamais; 2.) N'appuyez jamais sur la gâchette et ne la saisissez jamais sans que le nez de pose ne soit dirigé vers la surface de travail; 3.) Maintenez les autres à une distance sécuritaire alors que l'outil fonctionne puisqu'il pourrait être actionné accidentellement et causer des blessures.

ATTENTION: L'opérateur ne doit pas maintenir la gâchette secondaire enfoncée sauf lors des opérations de pose d'attaches puisque de graves blessures peuvent être causées si la gâchette entrait accidentellement en contact avec quelqu'un ou quelque chose, ce qui pourrait actionner l'outil.

ATTENTION: Ne placez jamais la main ou le corps dans la zone de décharge de l'outil.

ATTENTION: Vérifiez fréquemment le fonctionnement du mécanisme de la gâchette secondaire. N'utilisez pas l'outil si la gâchette secondaire ne fonctionne pas correctement, car cela pourrait entraîner le déclenchement accidentel d'une attache. Ne gênez pas le fonctionnement du mécanisme de la gâchette secondaire.

ATTENTION: N'appuyez jamais sur la gâchette et ne la saisissez jamais par inadvertance alors que vous bougez, changez de lieu de travail, lorsque vous rangez l'outil dans son étui ou l'accrochez pour le suspendre ou lorsque vous préparez une surface de travail pour une opération de pose d'attaches.

ATTENTION: Ne pas enfoncer des attaches lorsque l'outil est trop penché ou par-dessus d'autres attaches car cela pourrait faire dévier ces dernières et entraîner des blessures.

ATTENTION: Ne pas enfoncer des attaches près du bord de la pièce car le bois pourrait se fendre et faire dévier les attaches, entraînant ainsi des blessures.

ATTENTION: Pendant son fonctionnement, cette agrafeuse génère des ÉTINCELLES. NE JAMAIS utiliser la agrafeuse près de substances, gaz ou vapeurs inflammables, y compris : laque, peinture, benzène, solvant, essence, adhésifs, mastics, colles ou tous autres produits qui sont, eux ou leurs vapeurs, brumes ou produits dérivés, inflammables, combustibles ou explosifs. L'utilisation de la agrafeuse dans un tel environnement pourrait mener à une EXPLOSION pouvant causer des blessures ou le décès de l'utilisateur ou de personnes à proximité.

ENTRETIEN DE L'APPAREIL

ATTENTION: Lors de l'utilisation d'un outil fonctionnant sous-pression, lire les avertissements du manuel et user d'extrêmes précautions lors de la découverte d'un problème.

FICHE TECHNIQUE DE L'OUTIL

MODÈLE	LONGUEUR	HAUTEUR	LARGEUR	POIDS
TS056	220 mm (8,67 po)	178 mm (6,99 po)	46 mm (1,81 po)	1,1 kg (2,3 lb)

CARACTÉRISTIQUES TECHNIQUES DES ATTACHES :

MODÈLE	GAMME D'ATTACHES :	TAILLE DES ATTACHES :	TYPE D'ATTACHES :	
TS056	TRA700 Series	6mm -14mm (1/4" - 9/16")	Couronne de 9,5 mm	
	PBN Series	1/2" - 5/8" (12mm - 15mm)	Qualité 18	

RACCORDEMENTS À L'AIR :

Cet outil utilise un raccord de 1/4 N.P.T. Son diamètre intérieur doit être de 5 mm (0,2 po) ou plus. Lors du désaccouplement de la source d'air, le raccord doit permettre rapidement la mise à l'atmosphère de toute pression résiduelle.

PRESSIION DE FONCTIONNEMENT :

80 à 100 psi (5.5 to 6.9 bars). Régler la pression d'air en suivant ces recommandations pour obtenir le meilleur rendement possible. NE DÉPASSEZ PAS LA PRESSIION DE FONCTIONNEMENT RECOMMANDÉE.

CONSOMMATION D'AIR :

Le modèle TS056 requiert 0,41 pied cube par minute d'air libre pour fonctionner au rythme de 100 attaches par minute, à 100 psi (6,9 bar). Considérer le débit actuel de fonctionnement de l'outil afin de déterminer la quantité d'air requise. Par exemple, si votre agrafeuse fonctionne à environ 50 attaches par minute, vous devez calculer 50 % de la quantité de pieds cubes par minute d'air libre de l'outil pour que celui-ci fonctionne à 100 attaches par minute.

ALIMENTATION D'AIR ET CONNEXIONS

ATTENTION:

L'oxygène, les gaz combustibles ou les bouteilles de gaz ne doivent en aucun cas être employés comme source d'énergie, car ils peuvent exploser et provoquer des blessures.

RACCORDEMENTS :

Installer le raccord mâle sur l'appareil. Lors du désaccouplement de la source d'énergie, le raccord mâle doit permettre rapidement la mise à l'atmosphère de toute pression résiduelle.

CARACTÉRISTIQUE DE COUPLE DU RACCORD:

Caractéristique de couple du raccord d'air : 69-75 CM-KGF (60-65 PO-LB).

TUYAUX :

Les tuyaux d'air comprimé doivent résister à une pression d'utilisation minimale constante de 10,5 Kg/cm² (10,3 bars), ou 150% de la pression pouvant être produite pour l'installation. Le tuyau d'alimentation doit contenir un raccord permettant « un désaccouplement rapide » du raccord mâle de l'appareil.

ALIMENTATION EN AIR COMPRIMÉ :

Les appareils doivent être alimentés avec de l'air propre et sec. L'OXYGÈNE, LES GAZ COMBUSTIBLES OU LES BOUTEILLES DE GAZ NE DOIVENT EN AUCUN CAS ÊTRE EMPLOYÉS COMME SOURCE D'ÉNERGIE CAR ILS PEUVENT EXPLOSER.

RÉGULATEUR :

Un régulateur de pression fonctionnant à des pressions de 0 à 8,7 Kg/cm² (8,6 bars) est nécessaire pour contrôler la pression d'utilisation du cloueur. Ne pas accoupler cet appareil à un régulateur de pression pouvant excéder 14 Kg/cm² (13,8 bars) car l'outil pourrait se fracturer ou se rompre, et causer des blessures.

PRESSIION D'UTILISATION :

Ne dépassez pas la pression de fonctionnement recommandée, car l'usure de l'outil augmenterait de façon considérable. L'alimentation d'air doit être en mesure de maintenir la pression de fonctionnement de l'outil. Une baisse de pression subite de l'alimentation d'air est susceptible de réduire la puissance motrice de l'outil. Consultez les « SPÉCIFICATIONS DE L'OUTIL » pour régler correctement la pression de fonctionnement de l'outil.

CHARGEMENT DU TS056

ATTENTION:

UNE PROTECTION DES YEUX, conforme aux normes ANSI et fournissant une protection contre les projectiles en provenance de l'AVANT et des CÔTÉS, doit toujours être portée par l'opérateur et les personnes présentes dans la zone de travail, lors du raccordement au réseau d'air, du chargement, du fonctionnement et de la maintenance de l'outil. Une telle protection est indispensable pour vous protéger contre les projections d'attaches et de particules qui peuvent entraîner des blessures graves.



L'employeur et/ou l'utilisateur doivent s'assurer du port d'une protection oculaire adéquate. L'équipement de protection oculaire doit être conforme aux normes ANSI Z87.1/CAN/CSA Z94.3 (de l'Institut National Américain des Normes), et offrir une protection à la fois frontale et latérale. REMARQUE : les lunettes de protection sans écrans latéraux et les masques de protection portés seuls, n'offrent pas une protection suffisante.

POUR PRÉVENIR UN ACCIDENT

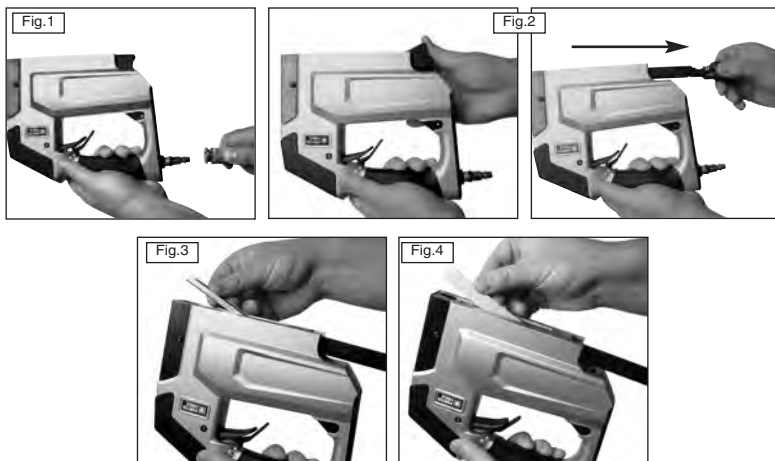
• Ne jamais placer la main ou toute autre partie du corps dans la zone d'éjection des clous lorsque l'outil est relié à la source d'air.

ATTENTION:

- Ne jamais pointer le cloueur vers quelqu'un.
- Ne jamais jouer avec l'outil.
- N'appuyez jamais sur la gâchette et ne la saisissez jamais sans que le nez de pose ne soit dirigé vers la surface de travail.
- Toujours manier l'outil avec précautions.
- N'appuyez jamais sur aucune des deux gâchettes en chargeant l'outil.

CHARGEMENT :

1. Retirez la conduite d'air de l'outil, figure 1.
2. Tenez l'outil à l'envers tel qu'illustré et retirez la trappe de chargement, figure 2.
3. Placez une rangée d'attaches dans le canal du bas de manière à ce que les extrémités pointent vers le haut. Fermez le verrou et assurez-vous qu'il est enclenché, figure 3.
4. Pour les clous de finition, placez-les du côté gauche (tel qu'indiqué sur le chargeur). Vérifiez que les têtes de clous pointent vers le bas. Fermez le verrou et assurez-vous qu'il est enclenché. side (direction as shown on the magazine liner). Be sure nail heads are pointing down. Push slide closed, make sure latch engages.



FONCTIONNEMENT DE L'OUTIL

ATTENTION:



UNE PROTECTION DES YEUX, conforme aux normes ANSI et fournissant une protection contre les projectiles en provenance de l'AVANT et des CÔTÉS, doit toujours être portée par l'opérateur et les personnes présentes dans la zone de travail, lors du raccordement au réseau d'air, du chargement, du fonctionnement et de la maintenance de l'outil. Une telle protection est indispensable pour vous protéger contre les projections d'attaches et de particules qui peuvent entraîner des blessures graves.

L'employeur et/ou l'utilisateur doivent s'assurer du port d'une protection oculaire adéquate. L'équipement de protection oculaire doit être conforme aux normes ANSI Z87.1/CAN/CSA Z94.3 (de l'Institut National Américain des Normes), et offrir une protection à la fois frontale et latérale. REMARQUE : les lunettes de protection sans écrans latéraux et les masques de protection portés seuls, n'offrent pas une protection suffisante.

AVANT DE MANIPULER OU D'UTILISER CET OUTIL :

LIRE ET COMPRENDRE LES AVERTISSEMENTS CONTENUS DANS CE MANUEL.

PORTER CABLE PERMET UN TYPE DE FONCTIONNEMENT POUR LA SÉRIE D'OUTILS TS056, FONCTIONNEMENT DE LA GÂCHETTE AVEC LA GÂCHETTE SECONDAIRE

FONCTIONNEMENT DE LA GÂCHETTE AVEC LA GÂCHETTE SECONDAIRE :

L'outil se mettra en marche chaque fois que la gâchette secondaire sera tirée. Cet outil à gâchette est actionné en appuyant sur ou en saisissant d'abord la gâchette secondaire sous la poignée de main, puis en appuyant sur la gâchette sous la soupape, tel qu'indiqué FIG 5.

ATTENTION: N'appuyez jamais sur la gâchette et ne la saisissez jamais par inadvertance alors que vous bougez, changez de lieu de travail, lorsque vous rangez l'outil dans son étui ou l'accrochez pour le suspendre ou lorsque vous préparez une surface de travail pour une opération de pose d'attaches.

ATTENTION: L'opérateur ne doit pas maintenir la gâchette secondaire enfoncée sauf lors des opérations de pose d'attaches puisque de graves blessures peuvent être causées si la gâchette entrait accidentellement en contact avec quelqu'un ou quelque chose, ce qui pourrait actionner l'outil.



DÉGAGEMENT D'UNE ATTACHE

ATTENTION: VEUILLEZ TOUJOURS DÉCONNECTER L'OUTIL DE L'ALIMENTATION D'AIR AVANT DE RETIRER UNE ATTACHE COINCÉE.

DÉBLOCAGE D'UNE ATTACHE COINCÉE :

1. Retirez le chargeur.
2. Retirez l'attache coincée.

UTILISE LE CROCHET DE CEINTURE OPTIONNEL (VENDU SÉPARÉMENT)

ATTENTION: Déconnectez toujours l'outil de l'alimentation d'air lorsque vous effectuez des ajustements ou lors de l'entretien.

ATTENTION: L'utilisateur ne doit pas maintenir la gâchette secondaire enfoncée, sauf lors de l'agrafe, puisque des blessures graves peuvent se produire si la gâchette entre accidentellement en contact avec quelqu'un ou quelque chose, provoquant ainsi le déclenchement de l'outil.

ATTENTION: Ne saisissez ou n'appuyez jamais sur la gâchette secondaire par inadvertance lorsque vous vous déplacez, lorsque vous changez d'endroit, lorsque vous rangez ou suspendez l'outil, ou encore lorsque vous préparez la surface à agraffer.

VÉRIFICATION DU FONCTIONNEMENT DE L'OUTIL

ATTENTION: Retirer toutes les attaches de fixation de l'outil avant de procéder à une vérification du fonctionnement de celui-ci.

FONCTIONNEMENT DE LA GÂCHETTE AVEC LA GÂCHETTE SECONDAIRE :

La gâchette ne fera fonctionner l'outil que si la gâchette secondaire a d'abord été tirée.

La gâchette secondaire est située sous la poignée. La gâchette secondaire empêche la gâchette principale d'actionner l'outil si la gâchette secondaire n'a pas été enfoncée au préalable.

Placez le nez de pose de l'outil contre la surface de travail pour toutes les vérifications d'utilisation suivantes.

- A. La main sur l'extrémité arrière de la poignée, loin de la gâchette secondaire, et n'appuyant pas sur cette même gâchette, enfoncez la gâchette principale avec votre doigt.

L'OUTIL NE DOIT PAS EFFECTUER UN CYCLE.

- B. La main sur la poignée, et tout en enfonçant la gâchette secondaire, enfoncez la gâchette principale avec votre doigt.

L'OUTIL DOIT EFFECTUER UN CYCLE.

ATTENTION: LORSQUE LA GÂCHETTE SECONDAIRE RESTE ENFONCÉE, L'OUTIL EFFECTUE UN CYCLE À CHAQUE FOIS QUE LA GÂCHETTE PRINCIPALE EST ENFONCÉE!

EN SUPPLÉMENT DES AUTRES AVERTISSEMENTS CONTENUS DANS CE MANUEL, OBSERVEZ LES RÈGLES SUIVANTES POUR OPÉRER EN TOUTE SÉCURITÉ

- Utiliser cet outil pneumatique PORTER CABLE uniquement pour éjecter des éléments d'assemblage.
- Ne jamais utiliser l'outil de telle manière qu'un élément d'assemblage peut être dirigé vers vous-même ou vers d'autres personnes présentes dans la zone de travail.
- Ne pas utiliser l'outil comme un marteau
- Porter toujours l'outil par la poignée, jamais par le nez.
- Ne pas altérer ou modifier cet outil par rapport à sa forme originale sans l'agrément de PORTER CABLE.
- Toujours avoir présent à l'esprit qu'une manipulation ou une utilisation inadéquate de cet outil peuvent causer des blessures.
- Ne jamais attacher ou maintenir la détente en position déchenchée.
- Ne jamais laisser le cloueur connecté au tuyau d'air sans surveillance.
- Ne pas utiliser cet outil s'il n'est pas pourvu d'une ÉTIQUETTE D'AVERTISSEMENT (WARNING LABEL) lisible.
- Cesser d'utiliser un outil qui perd de l'air ou ne fonctionne pas correctement. Notifier votre concessionnaire PORTER CABLE si votre outil continue à mal fonctionner.

ENTRETIEN DE L'OUTIL PNEUMATIQUE

ATTENTION: Lors de l'utilisation d'un outil fonctionnant sous-pression, lire les avertissements du manuel et user d'extrêmes précautions lors de la découverte d'un problème.

PIÈCES DE RECHANGE :

Utilisez uniquement les pièces de rechange PORTER CABLE. Ne pas utiliser de pièces modifiées, ou autres pièces dont les performances ne seraient pas équivalentes aux pièces d'origine.

ALIMENTATION D'AIR - PRESSION - VOLUME :

Le volume d'air est aussi important que la pression. Le volume d'air nécessaire au bon fonctionnement de l'appareil peut être perturbé par des tuyaux et des raccords sous dimensionnés, ou par la présence d'eau dans le circuit d'air. Même si la pression d'air lue au manomètre est correcte, les diminutions du volume d'air se traduiront par une perte de puissance de l'appareil, une diminution de la vitesse ou une alimentation inadéquate. Avant de rechercher la cause de ces symptômes, vérifiez les raccords et les tuyaux depuis l'outil jusqu'à la source d'énergie et vérifiez qu'il n'existe pas de raccords trop serrés, tordus, des niveaux bas contenant de l'eau, ou tout autre cause qui puisse expliquer une diminution du volume d'air vers l'appareil.

DÉPANNAGE

PROBLÈME

La tige de soupape de la gâchette laisse fuir de l'air.
Cycle non amorcé

CAUSE

Le joint torique est coupé ou fêlé Remplacez la soupape de la gâchette
Il y a restriction dans l'alimentation d'air Vérifiez l'équipement d'alimentation d'air
La pression d'air est trop basse Vérifiez l'équipement d'alimentation d'air

CORRECTION

Manque de puissance, l'outil tourne au ralenti

Les joints toriques/joints sont coupés ou craquelés Remplacez les joints toriques/joints
L'assemblage de la gâchette est trop usé ou fuit Remplacez l'assemblage
Des impuretés se sont accumulées sur le mandrin Démontez le nez de pose et le mandrin afin de les nettoyer

Saut d'attaches; alimentation intermittente

Alimentation d'air restreinte ou débit d'air inadéquat Remplacez les raccords à dégagement rapide
Joint torique du piston trop usé Remplacez le joint torique, vérifiez le mandrin
Le ressort du pousseur est endommagé Remplacez le ressort
La pression d'air est basse Vérifiez le système d'alimentation d'air vers l'outil
Taille incorrecte des attaches N'utilisez que les attaches recommandées
Le mandrin est cassé ou détérioré Remplacez le mandrin (vérifiez le joint torique du piston)
Le magasin est sale ou trop peu lubrifié Nettoyer
Le chargeur est trop usé Remplacez le chargeur

Attaches coincées dans l'outil

Taille incorrecte des attaches N'utilisez que les attaches recommandées
Attaches pliées Cessez d'utiliser ces attaches
Le mandrin est cassé ou détérioré Remplacez le mandrin