

DEWALT®



**Instruction Manual
Guide D'utilisation
Manual de instrucciones**

DCED470

60V Max* Curved Shaft Edger

Coupe-bordures à arbre incurvé 60 V Max*

Bordeadora de eje curvo 60V Max*

DCED471

60V Max* Straight Shaft Edger

Coupe-bordures à arbre droit 60 V Max*

Bordeadora de eje recto 60V Max*

www.DEWALT.com

**If you have questions or comments, contact us.
Pour toute question ou tout commentaire, nous contacter.
Si tiene dudas o comentarios, contáctenos.**

1-800-4-DEWALT



WARNING: Read all safety warnings, instructions, illustrations, and specifications in this manual, including the battery and charger sections provided in an original tool manual or the separate Batteries and Chargers manual. Manuals can be obtained by contacting Customer Service as described elsewhere in this manual. Failure to follow the warnings and instructions may result in electric shock, fire and/or serious injury.



AVERTISSEMENT: lire tous les avertissements de sécurité, les instructions, les illustrations et les caractéristiques de ce manuel, y compris les sections sur les piles et les chargeurs fournies dans un manuel d'origine de l'outil ou dans le manuel séparé sur les piles et les chargeurs. Les manuels peuvent être obtenus en contactant le service à la clientèle comme indiqué ailleurs dans ce manuel. Le fait de ne pas suivre les avertissements et les instructions peut entraîner un choc électrique, un incendie et/ou des blessures graves.



ADVERTENCIA: Lea todas las advertencias de seguridad, instrucciones, ilustraciones y especificaciones de este manual, incluyendo las secciones sobre la batería y el cargador proporcionadas en un manual original de la herramienta o en el manual de Baterías y Cargadores por separado. Los manuales se pueden obtener poniéndose en contacto con el Servicio de atención al cliente como se describe en otra parte de este manual. La falla en seguir las advertencias e instrucciones puede resultar en descarga eléctrica, incendio y/o lesiones serias.

Definitions: Safety Alert Symbols and Words

This instruction manual uses the following safety alert symbols and words to alert you to hazardous situations and your risk of personal injury or property damage.

▲ **DANGER:** Indicates an imminently hazardous situation which, if not avoided, **will** result in **death or serious injury**.

▲ **WARNING:** Indicates a potentially hazardous situation which, if not avoided, **could** result in **death or serious injury**.

▲ **CAUTION:** Indicates a potentially hazardous situation which, if not avoided, **may** result in **minor or moderate injury**.

▲ (Used without word) Indicates a safety related message.

NOTICE: Indicates a practice **not related to personal injury** which, if not avoided, **may** result in **property damage**.

Définitions: symboles et mentions d'alerte de sécurité

Cette notice d'utilisation utilise les symboles et les mentions d'alerte de sécurité suivants afin de vous alerter sur les situations dangereuses et les risques de blessures ou de dégâts matériels.

▲ **DANGER:** indique une situation de risque imminent qui **engendre**, si elle n'est pas évitée, la **mort ou de graves blessures**.

▲ **AVERTISSEMENT:** indique une situation de risque potentiel qui **pourrait** engendrer, si elle n'est pas évitée, la **mort ou de graves blessures**.

▲ **ATTENTION:** indique une situation de risque potentiel qui **peut** engendrer, si elle n'est pas évitée, **des blessures bénignes ou modérées**.

▲ (Utilisé sans mention) Indique un message lié à la sécurité.

REMARQUE: indique une pratique **n'entraînant aucun risque de blessures** mais qui, si elle n'est pas évitée, **peut** entraîner des **dommages matériels**.

Definiciones: Símbolos y Palabras de Alerta de Seguridad

Las siguientes definiciones describen el nivel de gravedad de cada palabra de advertencia. Lea el manual de la herramienta eléctrica y preste atención a estos símbolos.

▲ **PELIGRO:** Indica una situación de peligro inminente que, si no se evita, **provocará la muerte o lesiones graves**.

▲ **ADVERTENCIA:** Indica una situación de peligro potencial que, si no se evita, **podría** provocar la **muerte o lesiones graves**.

▲ **ATENCIÓN:** Indica una situación de peligro potencial que, si no se evita, **posiblemente** provocaría **lesiones leves o moderadas**.

▲ (Utilizado sin palabras) Indica un mensaje de seguridad relacionado.

AVISO: Se refiere a una práctica **no relacionada a lesiones corporales** que de no evitarse **puede** resultar en **daños a la propiedad**.

English (**original instructions**)

5

Français (*traduction de la notice d'instructions originale*)

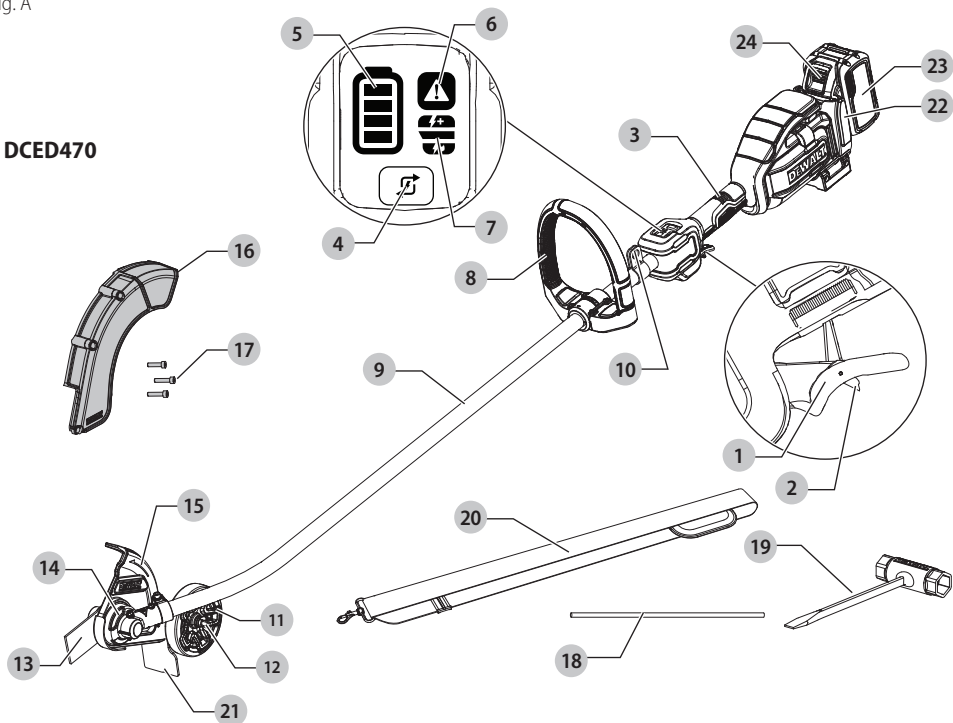
12

Español (*traducido de las instrucciones originales*)

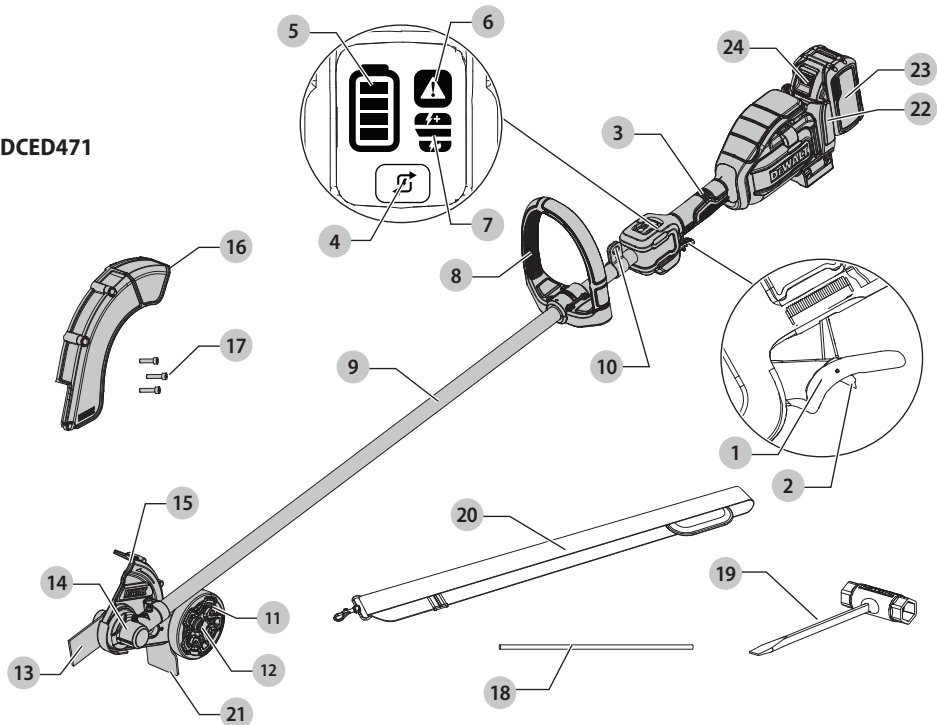
20

Fig. A

DCED470



DCED471



- | | | | | | |
|----|---|----|--|----|--|
| 1 | Variable speed trigger | 1 | Gâchette à vitesse variable | 1 | Gatillo de velocidad variable |
| 2 | Lock-off lever | 2 | Levier de verrouillage | 2 | Palanca de bloqueo de apagado |
| 3 | Main handle | 3 | Poignée principale | 3 | Manija principal |
| 4 | Speed control button/
Wake-up button | 4 | Bouton de réglage de la vitesse/
Bouton de réveil | 4 | Botón de control velocidad/
Botón de activación |
| 5 | Battery state of charge LED | 5 | DEL d'état de charge de la pile | 5 | LED de estado de carga de la
batería |
| 6 | Overload indicator LED | 6 | DEL d'indication de surcharge | 6 | LED indicador de sobrecarga |
| 7 | Speed settings LEDs | 7 | DEL de réglage de la vitesse | 7 | LEDs de ajuste de velocidad |
| 8 | Auxiliary handle | 8 | Poignée auxiliaire | 8 | Manija auxiliar |
| 9 | Pole | 9 | Manche | 9 | Poste |
| 10 | Strap mount | 10 | Support de la courroie | 10 | Soporte de correa |
| 11 | Wheel | 11 | Meule | 11 | Rueda |
| 12 | Cut depth knob | 12 | Molette de profondeur de coupe | 12 | Perilla de profundidad de corte |
| 13 | Blade | 13 | Lame | 13 | Cuchilla |
| 14 | Gear case | 14 | Boîtier d'engrenage | 14 | Caja de engranes |
| 15 | Gear case guard | 15 | Protection de boîtier d'engrenage | 15 | Protección de caja de engranes |
| 16 | Extended Coverage Guard | 16 | Protection à couverture étendue | 16 | Protección de cobertura extendida |
| 17 | Extended guard screws | 17 | Vis de protection étendue | 17 | Tornillos de protección extendida |
| 18 | Locking rod | 18 | Tige de verrouillage | 18 | Varilla de bloqueo |
| 19 | Wrench | 19 | Clé | 19 | Llave |
| 20 | Single shoulder strap | 20 | Sangle d'épaule simple | 20 | Correa de hombro sencilla |
| 21 | Flap | 21 | Volet | 21 | Aleta |
| 22 | Battery housing | 22 | Boîtier de bloc-piles | 22 | Alojamiento de batería |
| 23 | Battery pack | 23 | Bloc-piles | 23 | Paquete de batería |
| 24 | Battery release button | 24 | Bouton de libération de la pile | 24 | Botón de liberación de batería |

Fig. B

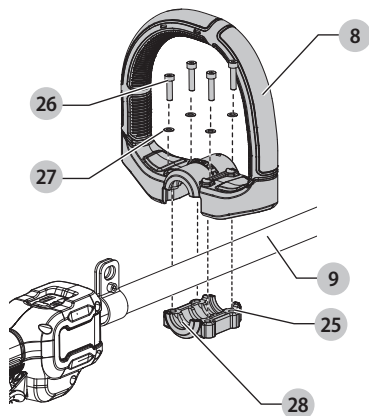


Fig. C

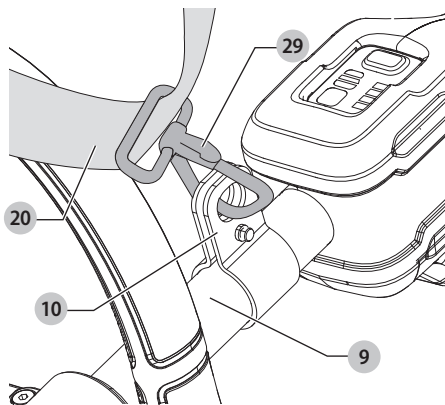


Fig. D

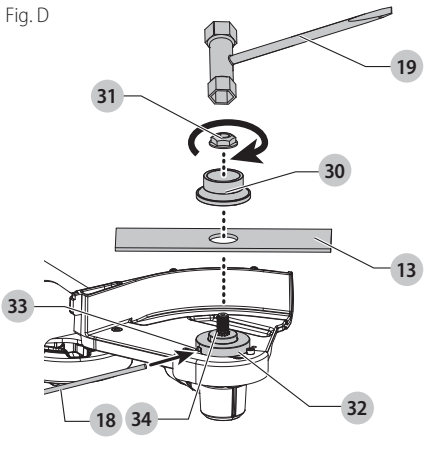


Fig. E

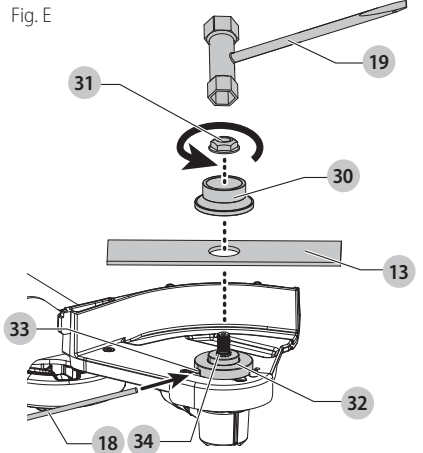


Fig. F

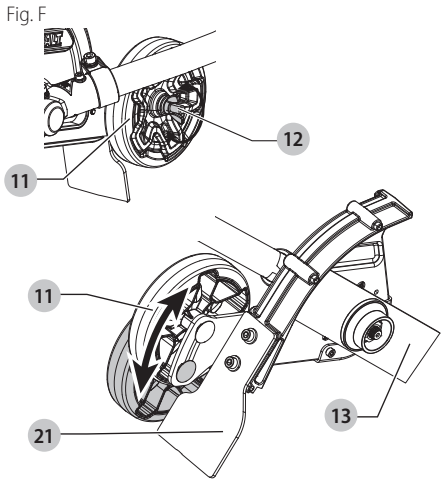


Fig. G

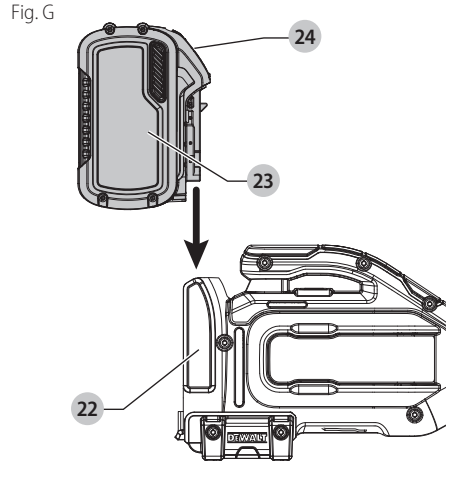


Fig. H

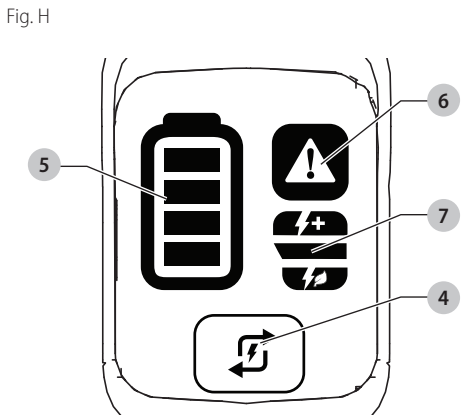


Fig. I

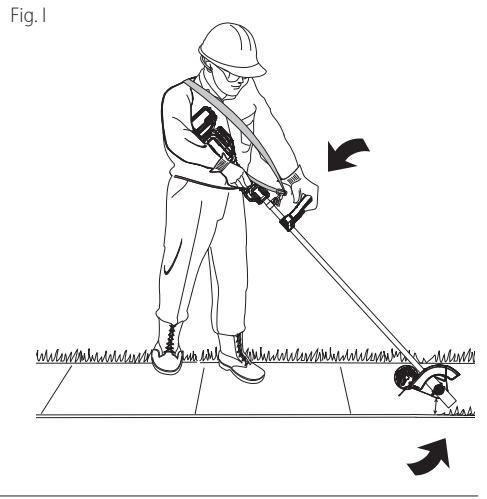


Fig. J

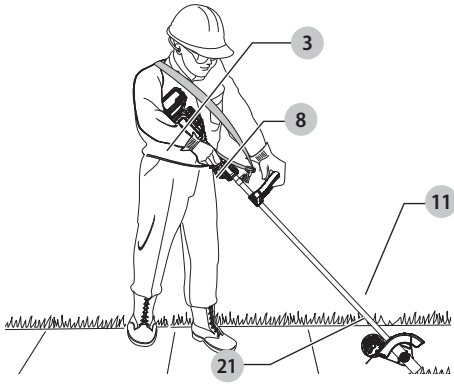


Fig. K

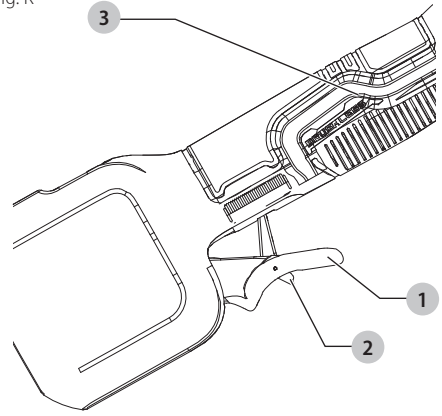


Fig. L

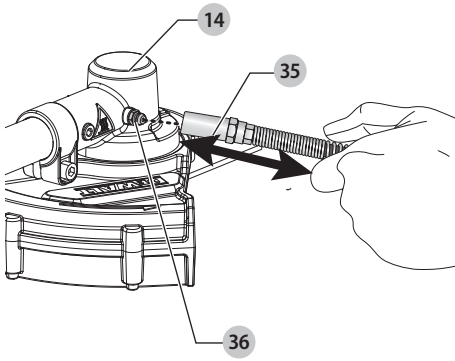


Fig. M

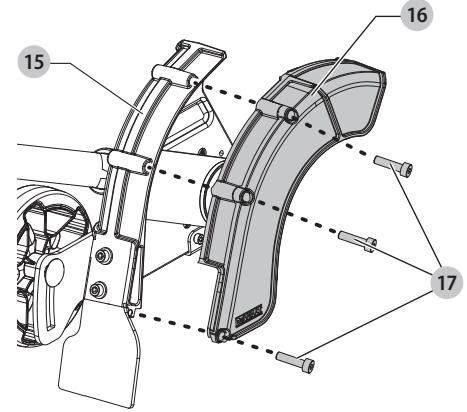
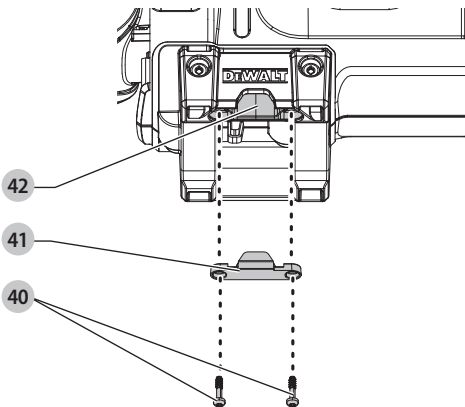


Fig. N



Intended Use

The DEWALT DCED470 and DCED471 edger have been designed for the purpose of professional lawn and garden maintenance. It is recommended for use with DEWALT accessories.

DO NOT use this appliance for any job except that for which it is intended.

DO NOT use under wet conditions or in the presence of flammable liquids or gases.

DO NOT let children come into contact with the tool. Supervision is required when inexperienced operators use this tool.

GENERAL POWER TOOL SAFETY WARNINGS

▲ WARNING: Read all safety warnings, instructions, illustrations and specifications provided with this power tool. Failure to follow all instructions listed below may result in electric shock, fire and/or serious injury.

SAVE ALL WARNINGS AND INSTRUCTIONS FOR FUTURE REFERENCE.

The term "power tool" in the warnings refers to your mains-operated (corded) power tool or battery-operated (cordless) power tool.

1) Work Area Safety

- a) **Keep work area clean and well lit.** Cluttered or dark areas invite accidents.
- b) **Do not operate power tools in explosive atmospheres, such as in the presence of flammable liquids, gases or dust.** Power tools create sparks which may ignite the dust or fumes.
- c) **Keep children and bystanders away while operating a power tool.** Distractions can cause you to lose control.

2) Electrical Safety

- a) **Power tool plugs must match the outlet. Never modify the plug in any way. Do not use any adapter plugs with earthed (grounded) power tools.** Unmodified plugs and matching outlets will reduce risk of electric shock.
- b) **Avoid body contact with earthed or grounded surfaces, such as pipes, radiators, ranges and refrigerators.** There is an increased risk of electric shock if your body is earthed or grounded.
- c) **Do not expose power tools to rain or wet conditions.** Water entering a power tool will increase the risk of electric shock.
- d) **Do not abuse the cord. Never use the cord for carrying, pulling or unplugging the power tool. Keep cord away from heat, oil, sharp edges or moving parts.** Damaged or entangled cords increase the risk of electric shock.
- e) **When operating a power tool outdoors, use an extension cord suitable for outdoor use.** Use of a cord suitable for outdoor use reduces the risk of electric shock.
- f) **If operating a power tool in a damp location is unavoidable, use a ground fault circuit interrupter (GFCI) protected supply.** Use of a GFCI reduces the risk of electric shock.

3) Personal Safety

- a) **Stay alert, watch what you are doing and use common sense when operating a power tool. Do not use a power tool while you are tired or under the influence of drugs, alcohol or medication.** A moment of inattention while operating power tools may result in serious personal injury.
- b) **Use personal protective equipment. Always wear eye protection.** Protective equipment such as a dust mask,

non-skid safety shoes, hard hat, or hearing protection used for appropriate conditions will reduce personal injuries.

- c) **Prevent unintentional starting. Ensure the switch is in the off-position before connecting to power source and/or battery pack, picking up or carrying the tool.** Carrying power tools with your finger on the switch or energizing power tools that have the switch on invites accidents.
 - d) **Remove any adjusting key or wrench before turning the power tool on.** A wrench or a key left attached to a rotating part of the power tool may result in personal injury.
 - e) **Do not overreach. Keep proper footing and balance at all times.** This enables better control of the power tool in unexpected situations.
 - f) **Dress properly. Do not wear loose clothing or jewelry. Keep your hair and clothing away from moving parts.** Loose clothes, jewelry or long hair can be caught in moving parts.
 - g) **If devices are provided for the connection of dust extraction and collection facilities, ensure these are connected and properly used.** Use of dust collection can reduce dust-related hazards.
 - h) **Do not let familiarity gained from frequent use of tools allow you to become complacent and ignore tool safety principles.** A careless action can cause severe injury within a fraction of a second.
- #### 4) Power Tool Use and Care
- a) **Do not force the power tool. Use the correct power tool for your application.** The correct power tool will do the job better and safer at the rate for which it was designed.
 - b) **Do not use the power tool if the switch does not turn it on and off.** Any power tool that cannot be controlled with the switch is dangerous and must be repaired.
 - c) **Disconnect the plug from the power source and/or remove the battery pack, if detachable, from the power tool before making any adjustments, changing accessories, or storing power tools.** Such preventive safety measures reduce the risk of starting the power tool accidentally.
 - d) **Store idle power tools out of the reach of children and do not allow persons unfamiliar with the power tool or these instructions to operate the power tool.** Power tools are dangerous in the hands of untrained users.
 - e) **Maintain power tools and accessories. Check for misalignment or binding of moving parts, breakage of parts and any other condition that may affect the power tool's operation. If damaged, have the power tool repaired before use.** Many accidents are caused by poorly maintained power tools.
 - f) **Keep cutting tools sharp and clean.** Properly maintained cutting tools with sharp cutting edges are less likely to bind and are easier to control.
 - g) **Use the power tool, accessories and tool bits, etc. in accordance with these instructions, taking into account the working conditions and the work to be performed.** Use of the power tool for operations different from those intended could result in a hazardous situation.
 - h) **Keep handles and grasping surfaces dry, clean and free from oil and grease.** Slippery handles and grasping surfaces do not allow for safe handling and control of the tool in unexpected situations.

5) Battery Tool Use and Care

- a) **Recharge only with the charger specified by the manufacturer.** A charger that is suitable for one type of battery pack may create a risk of fire when used with another battery pack.
- b) **Use power tools only with specifically designated battery packs.** Use of any other battery packs may create a risk of injury and fire.
- c) **When battery pack is not in use, keep it away from other metal objects, like paper clips, coins, keys, nails, screws or other small metal objects, that can make a connection from one terminal to another.** Shorting the battery terminals together may cause burns or a fire.
- d) **Under abusive conditions, liquid may be ejected from the battery; avoid contact. If contact accidentally occurs, flush with water. If liquid contacts eyes, additionally seek medical help.** Liquid ejected from the battery may cause irritation or burns.
- e) **Do not use a battery pack or tool that is damaged or modified.** Damaged or modified batteries may exhibit unpredictable behavior resulting in fire, explosion or risk of injury.
- f) **Do not expose a battery pack or tool to fire or excessive temperature.** Exposure to fire or temperature above 265 °F (130 °C) may cause explosion.
- g) **Follow all charging instructions and do not charge the battery pack or tool outside the temperature range specified in the instructions.** Charging improperly or at temperatures outside the specified range may damage the battery and increase the risk of fire.

6) Service

- a) **Have your power tool serviced by a qualified repair person using only identical replacement parts.** This will ensure that the safety of the power tool is maintained.
- b) **Never service damaged battery packs.** Service of battery packs should only be performed by the manufacturer or authorized service providers.

IMPORTANT SAFETY INSTRUCTIONS

- ▲ WARNING:** To reduce risk of injury:
- Before any use, be sure everyone using this unit reads and understands all safety instructions and other information contained in this manual.
 - Save these instructions and review frequently.
- ▲ WARNING:** When using electric gardening appliances, basic safety precautions should always be followed to reduce risk of fire, electric shock, and personal injury, including the following.
1. **Avoid Dangerous Environment** – Do not use appliances in damp or wet locations.
 2. **Do Not Use In Rain.**
 3. **Keep Children Away** – All visitors should be kept at a distance from work area.
 4. **Dress Properly** – Do not wear loose clothing or jewelry. They can be caught in moving parts. Use of rubber gloves and substantial footwear is recommended when working outdoors. Wear protective hair covering to contain long hair.
 5. **Use Safety Glasses** – Always use face or dust mask if operation is dusty.
 6. **Use Right Appliance** – Do not use appliance for any job except that for which it is intended.











7. **Avoid Unintentional Starting** – Do not carry appliance with finger on switch. Be sure switch is off when inserting the battery.
8. **Do Not grasp the exposed cutting blades or cutting edges when picking up or holding the appliance.**
9. **Do Not Force Appliance** – It will do the job better and with less likelihood of a risk of injury at the rate for which it was designed.
10. **Do Not Overreach** – Keep proper footing and balance at all times.
11. **Stay Alert** – Watch what you are doing. Use common sense. Do not operate appliance when you are tired.
12. **Disconnect Appliance** – Remove the battery when not in use, before servicing, when changing accessories such as blades, and the like.
13. **Store Idle Appliances Indoors** – When not in use, appliances should be stored indoors in dry, and high or locked-up place – out of reach of children.
14. **Maintain Appliance With Care** – Keep cutting edge sharp and clean for best performance and to reduce the risk of injury. Follow instructions for lubricating and changing accessories. Inspect appliance power source periodically, and if damaged, have it repaired by an authorized service facility. Keep handles dry, clean, and free from oil and grease.
15. **Check Damaged Parts** – Before further use of the appliance, a guard or other part that is damaged should be carefully checked to determine that it will operate properly and perform its intended function. Check for alignment of moving parts, binding of moving parts, breakage of parts, mounting, and any other condition that may affect its operation. A guard or other part that is damaged should be properly repaired or replaced by an authorized service center unless indicated elsewhere in this manual.

SAVE THESE INSTRUCTIONS

Additional Safety Warnings

- ▲ WARNING:** To reduce the risk of rebound (ricochet) injury, work going away from any nearby solid object such as wall, steps, large stone, tree, etc.
- **GUARDING** – Do not use this appliance if the gear case guard is damaged. For greater coverage and to reduce the possibility of projectiles, install the included extended coverage guard.
 - **FLAP** – Do not use this appliance without the flap attached and in good working order.
 - **BLADE** – Keep blade area clean.
 - **KEEP FACE, HANDS AND FEET CLEAR OF CUTTING AREA AT ALL TIMES.** The rotating blade performs a cutting function use care when edging around screens and desirable plantings.
 - **KEEP ALL BYSTANDERS AWAY** – at a safe distance from work area, especially children. MAKE SURE that other persons and pets are at least 100' (30 m) away.
 - **BEFORE LANDSCAPING OR TRENCHING**, check for buried electrical cables.
 - **USE GREAT CARE** when working close to solid objects and where necessary, do trimming by hand.
 - **DAMAGE TO UNIT** – If you strike or become entangled with a foreign object, stop appliance immediately, check for damage and have any damage repaired before further operation is attempted.
 - **DO NOT OPERATE** portable electric appliances in gaseous or explosive atmospheres. Motors in these appliances normally spark, and the sparks might ignite fumes.
 - **STAY ALERT** – Do not operate this unit when you are tired, ill, or under the influence of alcohol, drugs, or medication.

- **DO NOT** immerse appliance in water or squirt it with a hose.
- **DO NOT** allow any liquid to get inside it. If appliance does get wet, allow to dry for a minimum of 48 hours.
- **DO NOT** clean with a pressure washer.
- **DO NOT** store the appliance on or adjacent to fertilizers or chemicals.
- **DO NOT** charge appliance in rain, or in wet locations.
- **REPLACEMENT PARTS:** When servicing use only identical replacement parts.

 or AC/DC... alternating or direct current	 visible radiation—do not stare into the light
 Class II Construction (double insulated)	 wear respiratory protection
n_0 no load speed	 wear eye protection
n rated speed	 wear hearing protection
PSI pounds per square inch	 read all documentation
 earthing terminal	 do not expose to rain
 safety alert symbol	

Additional Safety Information

▲ WARNING: Never modify the power tool or any part of it. Damage or personal injury could result.

▲ WARNING: ALWAYS use safety glasses. Everyday eyeglasses are NOT safety glasses. Also use face or dust mask if operation is dusty. ALWAYS WEAR CERTIFIED SAFETY EQUIPMENT:

- ANSI Z87.1 eye protection (CAN/CSA Z94.3),
- ANSI S12.6 (S3.19) hearing protection,
- NIOSH/OSHA/MSHA respiratory protection.

▲ WARNING: Some dust contains chemicals known to State of California to cause cancer, birth defects or other reproductive harm. Some examples of these chemicals are:

- compounds in fertilizers,
- compounds in insecticides, herbicides and pesticides,
- arsenic and chromium from chemically treated lumber.

To reduce your exposure to these chemicals, wear approved safety equipment such as dust masks that are specially designed to filter out microscopic particles.

• **Avoid prolonged contact with dust from power sanding, sawing, grinding, drilling, and other construction activities. Wear protective clothing and wash exposed areas with soap and water.** Allowing dust to get into your mouth, eyes, or lie on the skin may promote absorption of harmful chemicals.


▲ WARNING: Use of this tool can generate and/or disperse dust, which may cause serious and permanent respiratory or other injury. Always use NIOSH/OSHA approved respiratory protection.

▲ WARNING: Always wear proper personal hearing protection that conforms to ANSI S12.6 (S3.19) during use. Under some conditions and duration of use, noise from this product may contribute to hearing loss.

▲ CAUTION: When not in use, place tool on its side on a stable surface where it will not cause a tripping or falling hazard. Some tools with a large battery pack will stand upright but may be easily knocked over.

- **Air vents often cover moving parts and should be avoided.** Loose clothes, jewelry or long hair can be caught in moving parts.
- **Keep air ventilation openings clear of debris.**

The label on your tool may include the following symbols. The symbols and their definitions are as follows:

Vvolts	OPM..... oscillations per minute
Hzhertz	RPM..... revolutions per minute
minminutes	sfpm surface feet per minute
$\text{—} \text{—} \text{—}$ or DC direct current	SPM strokes per minute
 Class I Construction (grounded)	A amperes
... /min..... per minute	W watts
BPM beats per minute	Wh..... watt hours
IPM impacts per minute	Ah..... amp hours
	\sim or AC..... alternating current

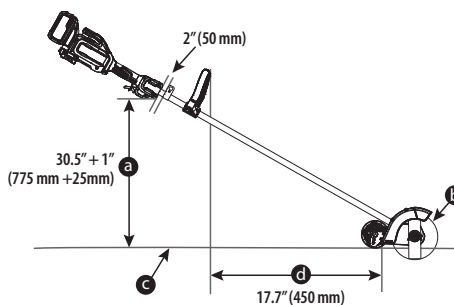
ASSEMBLY AND ADJUSTMENTS

▲ WARNING: To reduce the risk of serious personal injury, turn unit off and remove the battery pack before making any adjustments or removing/installing attachments or accessories. An accidental start-up can cause injury.

Attaching the Auxiliary Handle (Fig. A, B)

▲ WARNING: The auxiliary handle **8** needs to be installed no closer than 17.75" (450 mm) away from the cutting edge circle. Follow the below diagram to calculate where to install the auxiliary handle **8**:

- Main handle height
- Blade circle
- Flat and level surface
- Distance between auxiliary handle and cutting edge circle.



- Place the auxiliary handle **8** on top of the handle base **25** so the pole **9** is between them. Hold the auxiliary handle in place and slide the handle bolts **26** and washers **27** into the handle from the top, threading them into the nuts **28** on the handle base.
- Tighten the handle bolts with a 4 mm hex wrench (not supplied). Ensure the handle is securely attached.
- Repeat for the other side of the auxiliary handle.

Attaching and Adjusting the Shoulder Strap (Fig. C, I)

▲ WARNING: The shoulder strap should only be slung over one shoulder and not across the body. See Fig. I.

A shoulder strap **20** is recommended for any tool with a total weight exceeding 13 lbs. (6 kg). (Total weight includes the tool, attachment, and battery.) Attach the strap to the tool as shown in Fig. C and adjust for proper balance and support.

- Snap the shoulder strap latch **29** onto the strap mount **10** located on the pole **9**, just in front of the ON/OFF trigger as shown in Fig. I.
- Adjust the shoulder strap **20** so it fits over your shoulder and provides proper balance and support.

Blade (Fig. D, E)

▲ WARNING: To reduce the risk of serious personal injury, turn unit off and remove the battery pack before making any adjustments or removing/installing attachments or accessories, or prior to cleaning. An accidental start-up can cause injury.

▲ WARNING: Wait for blade to come to a complete stop. The blade **13**, spacer **30** and a hex head nut **31** should be attached to your edger in the order shown. Please check that the blade has been properly mounted before using your edger.

NOTE: To increase blade life, keep initial cutting depth at minimum and increase depth setting as blade wears.

Blade Replacement

▲ WARNING: Use gloves and proper eye protection. Turn the edger on its side. Be careful of sharp edges of blade.

▲ WARNING: Blade rotates momentarily after the switch is released.

Removing the Cutting Blade (Fig. D)

1. Align the shaft bushing hole **32** with the locking rod slot **33** and insert a locking rod **18** into the bushing hole as shown in Fig. D. Hold the locking rod in position.
2. While holding the locking rod, remove the hex head nut **31** by turning it clockwise (left-hand threads) with the wrench **19** as shown in Fig. D.
3. Remove the blade spacer **30** and the blade **13** as shown in Fig. D. Examine all pieces for damage and replace if necessary.

Installing the New Cutting Blade (Fig. E)

1. Install new blade **13** on shoulder of the blade shaft bushing **34** as shown in Fig. E.
2. Align the shaft bushing hole **32** with the locking rod slot **33** and insert a locking rod **18** into the bushing hole.
3. Hold the locking rod in position.
4. Install the blade spacer **30** on the blade so that the wide flat side faces the blade.
5. Install hex head nut **31** with the flange against the blade spacer and securely tighten with the wrench **19**.
6. Tighten the nut counterclockwise (left-hand threads) against the blade while holding the locking rod:
 - If using a torque wrench and a socket tighten to: 12-18 Nm, 106-160 in-lb, 9-13 ft-lb.
 - Without a torque wrench, use the wrench **19** to turn the nut until the blade retainer is snug against the shaft bushing. Ensure that the blade is installed correctly, then rotate the nut an additional 1/4 to 1/2 turn counterclockwise.
7. Remove the locking rod from the locking rod slot.

Cut Depth Adjustment (Fig. A, F)

▲ WARNING: To reduce the risk of serious personal injury, turn unit off and remove the battery pack before making any adjustments or removing/installing attachments or accessories, or prior to cleaning. An accidental start-up can cause injury.

The wheel **11** can be adjusted to allow a deeper or shallower cut, and to increase the life of the blade **13**.

1. Wait for blade **13** to come to complete stop.
2. Remove battery.
3. Loosen the cut depth knob **12**.
4. Slide the wheel **11** up or down to the desired height.

NOTE: Lowering the wheel **11** will decrease the cutting depth. Raising the wheel **11** will increase the cutting depth.

The recommend depth for edging is 1.4" (3.5 cm).

NOTE: Thick overgrowth may drag on the guard. Reduce the cut depth to the minimum to help reduce this effect.

5. Tighten cut depth knob **12** firmly.

OPERATION

▲ WARNING: To reduce the risk of serious personal injury, turn unit off and remove the battery pack before making any adjustments or removing/installing attachments or accessories. An accidental start-up can cause injury.

Installing and Removing the Battery Pack (Fig. G)

▲ WARNING: Ensure the tool/appliance is in the off position before inserting the battery pack.

NOTE: For best results, make sure your battery pack is fully charged.







1. To install the battery pack **23** into the tool handle **3**, align the battery pack with the rails inside the tool's handle and slide it into the handle until the battery pack is firmly seated in the tool and ensure that it does not disengage.
2. To remove the battery pack from the tool, press the battery pack release button **24** and firmly pull the battery pack out of the tool handle. Insert battery into the charger.

State of Charge Indicator (Fig. A, H)

The DCED470 and DCED471 are equipped with a state of charge indicator. This will display the current level of charge in the battery during use. It does not indicate tool functionality and is subject to variation based on product components, temperature and end-user application.

- The state of charge indicator LEDs **5** will illuminate, indicating the percent of charge in the battery.
- When all four state of charge indicator LEDs **5** illuminate, the battery is fully charged.
- When one state of charge indicator LEDs **5** illuminates, charge is low and then it will flash when the battery is discharged. Remove the battery and charge it.

State of Charge Indicator LED Status

	LEVEL OF CHARGE	CHARGE INDICATOR LED COLOR
	100% - 75%	White
	50% - 75%	White
	20% - 50%	White
	≤20%	White
	Low battery shutdown	White and blinking.
	Battery too hot	All four, red and blinking.

Overloaded Battery Warning (Fig. A, H)

All four state of charge indicator LEDs **5** will illuminate red and then blink when the battery has reached a high temperature. To clear the overloaded battery warning, allow the battery to cool down then restart the edger and begin cutting again, this time with less force. Allow the edger to work at its own pace.

Overload LED (Fig. A, H)

The DCED470 and DCED471 have an overload LED **6**. The overload LED **6** will illuminate amber and then blink when

the motor or module is overloaded during operation. To clear the overload LED **6**, restart the edger and begin cutting again, this time with less force. Allow the edger to cut at its own pace.

The overload LED **6** will illuminate red and then blink when the module has reached a high temperature. To clear the overload LED **6**, allow the edger to cool down then restart the edger and begin cutting again, this time with less force. Allow the edger to work at its own pace.

Proper Hand Position (Fig. J)

▲ WARNING: To reduce the risk of serious personal injury, **ALWAYS** use proper hand position as shown.

▲ WARNING: To reduce the risk of serious personal injury, **ALWAYS** hold securely in anticipation of a sudden reaction.

▲ WARNING: Hold the tool using only the designated gripping surfaces: The powerhead handle and the auxiliary handle.

▲ WARNING: Do not use the pole as a gripping surface.

Proper hand position requires one hand on the main handle **3** and one hand on the auxiliary handle **8**.

Switching On (Fig. H, K)

▲ WARNING: Grip tool firmly when switching on.

▲ CAUTION: Always wear safety glasses and hearing protection. Wear a filter mask if the operation is dusty. Always wear gloves, long pants and substantial closed toe footwear. Keep long hair and loose clothing away from openings and moving parts.

1. The speed control button/wake-up button **4** must be pressed before use to wake up the appliance.

NOTE: The appliance will enter sleep mode after sixty seconds of inactivity. The appliance can also be forced into sleep mode by pressing and holding the speed control button/wake-up button **4** for two seconds.

2. To turn the appliance on, push the lock-off lever **2** forward, and then squeeze the variable speed trigger switch **1**.

3. To turn the appliance off, release the variable speed trigger switch **1** and lock-off lever **2**.

▲ WARNING: Never attempt to lock the trigger switch in the on position.

Adjusting Motor Speed (Fig. H)

The DCED470 and DCED471 is equipped with a speed indicator **7**. The speed indicator **7** will display the chosen speed. There are three speed setting LEDs, ECO mode **37**, standard mode **38** and turbo mode **39**.

The speed indicator **7** helps you to optimize the appliance's performance and runtime needed for each job.

1. The speed control button/wake-up button **4** must be pressed before use to wake up the appliance.

NOTE: The tool defaults to ECO mode **37**.




2. Press the speed control button/wake-up button **4**, located on the appliance handle, until the desired speed LED is illuminated.

NOTE: Operate in ECO mode **37** or standard mode **38** for larger projects that require more runtime to complete.

3. Choose turbo mode **39** as needed to cut through heavier growth and for applications that need higher RPM.

NOTE: Runtime will be reduced.

Speed Setting LED Colors

	SPEED	SPEED SETTING LED COLOR
	ECO Mode — 37	White
	Standard Mode — 38	White
	Turbo Mode — 39	White

Usage

▲ WARNING: Objects such as stones can be ejected from the edger. Make sure there are no objects in front of the edger that can be damaged by a flying object during operation.

▲ WARNING: Do not use this appliance without the flap attached and in good working order.

1. Set cut depth at 1.4" (3.5 cm), refer to **Assembly and Adjustments** instructions.

2. Before starting the edger, the wheel **11** should be on the paved surface when edging.

NOTE: When there is heavy overgrowth of grass over the paved surface it may drag on the guard. An initial cut may be required with the edger on the grass side. This may require reducing the depth of cut (refer to **Cut Depth Adjustment** instructions).

3. To avoid kickback of edger, tilt the handle down so the blade is above the ground.

4. Turn switch ON and allow blade **13** to spin without moving the tool.

5. Slowly lift the handle to lower the blade, finding the edge of the paved surface and start edging. Then move the tool forward slowly along edge of paved surface, keeping the wheel on the pavement edge.

- For the first edging each season, it is best to move forward slowly because grass is thickest then. Subsequent edging will be completed more rapidly. If the tool slows down, back it up until the blade comes up to normal speed. During edging some sparks may be generated from hitting stones. This is normal. Do not attempt to edge when the grass or soil is wet or moist—for electrical safety and to prevent clogging of the blade chamber. If you must edge under conditions that cause the blade chamber to become clogged, release trigger, wait for blade to come to complete stop. Remove battery pack and remove clogged material with a stick. To continue to operate the tool in a clogged condition will seriously overload the motor.

▲ CAUTION: Do not attempt to unclog the blade chamber by dropping or tapping the tool on the ground. This can damage the unit. Keep hands clear of edge guide and blade when cleaning as these wear to a very sharp point during edging.

Landscaping/Trenching

▲ WARNING: Before Landscaping or Trenching, inspect and ensure there are no exposed or buried cables, pipes or other

objects that may create a hazard or interfere with operating the edger. Set depth to only that required for the job. Do not overload. If tool slows, pull back slightly and wait until blade comes up to normal speed.

Storage

▲ DANGER: Remove the battery. Wait for blade to come to complete stop.

Remove and clean any debris from the outside of the edger and inside of guard before storage. Refer to **MAINTENANCE** section. If necessary, the edger may be stored by hanging on a hook by its handle.

▲ CAUTION: Do not hang edger on the switch trigger.

NOTICE: Do not store the tool on or adjacent to fertilizers or chemicals. Such storage can cause rapid corrosion.

Preventing Corrosion

Fertilizers and other garden chemicals contain agents that greatly accelerate the corrosion of metals. If you use the tool in areas where fertilizers or chemicals have been used, the tool should be cleaned immediately afterwards. Wipe all exposed parts with a damp cloth. You may lubricate only metal parts with a light petroleum based oil.

When cleaning, DO NOT immerse tool in water or squirt it with a hose.

MAINTENANCE

▲ WARNING: To reduce the risk of serious personal injury, turn unit off and remove the battery pack before making any adjustments or removing/installing attachments or accessories. An accidental start-up can cause injury.

Your DEWALT power tool has been designed to operate over a long period of time with minimum maintenance. Continuous satisfactory operation depends upon proper tool care and regular cleaning.

Applying Grease (Fig. L)

The DCED470 and DCED471 edger needs to be greased after every 50 hours of use.

1. Apply a small amount (3-5 grams) of DEWALT 30301914 grease **35** into the motor grease zerk **36** as shown in Fig. L.

Cleaning

▲ WARNING: Blow dirt and dust out of all air vents with clean, dry air at least once a week. To minimize the risk of eye injury, always wear ANSI Z87.1 approved eye protection when performing this procedure.

▲ WARNING: Never use solvents or other harsh chemicals for cleaning the non-metallic parts of the tool. These chemicals may weaken the plastic materials used in these parts. Use a cloth dampened only with water and mild soap. Never let any liquid get inside the tool; never immerse any part of the tool into a liquid.

Accessories

▲ WARNING: Since accessories, other than those offered by DEWALT, have not been tested with this product, use of such accessories with this product could be hazardous. To reduce the risk of injury, only DEWALT-recommended accessories should be used with this product.

Recommended accessories for use with your product are available at extra cost from your local dealer or authorized service center. If you need assistance in locating any accessory, please contact DEWALT. Call **1-800-4-DEWALT (1-800-433-9258)** or visit our website: **www.dewalt.com**.

Installing the Extended Coverage Guard (Fig. A, M)

NOTE: The gear case guard **15** that is part of the gear case **14** complies with the applicable standards for edgers. For greater coverage to reduce the possibility of projectiles install the extended coverage guard **16**.

1. Align the extended coverage guard **16** with the gear case guard **15** as shown in Fig. M.
2. Install the three guard screws **17** and tighten them using a 4 mm hex wrench (not supplied).

Tool Connect™ Chip (Fig. N)

▲ WARNING: To reduce the risk of serious personal injury, turn unit off and remove the battery pack before making any adjustments or removing/installing attachments or accessories. An accidental start-up can cause injury.

Your tool is Tool Connect™ Chip ready and has a location for installation of a Tool Connect™ Chip.

Tool Connect™ Chip is an optional application for your smart device (such as a smart phone or tablet) that connects the device to utilize the mobile application for inventory management functions.

Refer to **Tool Connect™ Chip Instruction Sheet** for more information.

Installing the Tool Connect™ Chip

1. Remove the retaining screws **40** that hold the Tool Connect™ Chip protective cover **41** into the tool.
2. Remove the protective cover and insert the Tool Connect™ Chip into the empty pocket **42**.
3. Ensure that the Tool Connect™ Chip is flush with the housing. Secure it with the retaining screws and tighten the screws.
4. Refer to **Tool Connect™ Chip Instruction Sheet** for further instructions.

Repairs

The charger and batteries are not serviceable. There are no serviceable parts inside the charger or battery pack.

▲ WARNING: To assure product SAFETY and RELIABILITY, repairs, maintenance and adjustment (including brush inspection and replacement, when applicable) should be performed by a factory service center or an authorized service center. Always use identical replacement parts.

Register Online

Thank you for your purchase. Register your product now for:

- **WARRANTY SERVICE:** Registering your product will help you obtain more efficient warranty service in case there is a problem with your product.
 - **CONFIRMATION OF OWNERSHIP:** In case of an insurance loss, such as fire, flood or theft, your registration of ownership will serve as your proof of purchase.
 - **FOR YOUR SAFETY:** Registering your product will allow us to contact you in the unlikely event a safety notification is required under the Federal Consumer Safety Act.
- Register online at **www.dewalt.com/account-login**.

Two-Year Commercial Warranty

To request warranty terms, go to www.dewalt.com/support/warranty.

To request a written copy of the warranty terms, contact: Customer Service at DeWALT Industrial Tool Co., 701 East Joppa Road, Towson, MD 21286 or call **1-800-4-DeWALT (1-800-433-9258)**.

LATIN AMERICA: This warranty does not apply to products sold in Latin America. For products sold in Latin America, see country-specific warranty information contained in the packaging, call the local company or see website for warranty information.

FREE WARNING LABEL REPLACEMENT: If your warning labels become illegible or are missing, call **1-800-4-DeWALT (1-800-433-9258)** for a free replacement.

TROUBLESHOOTING

Problem	Solution
Unit will not start.	<p>Check battery installation.</p> <p>Check battery charging requirements.</p> <p>Press the On/Off button before squeezing the lock off lever and trigger switch.</p> <p>Check that lock off lever is fully pushed forward prior to moving trigger switch.</p>
Unit shuts down in use.	<p>Charge battery.</p> <p>Unit is being forced. Restart and apply less pressure.</p>

LED Indicator Guide

The section provides a list of possible LED blink patterns, the causes and corrective solutions. The user or maintenance personnel can perform some corrective actions, while others may require the assistance of a qualified DeWALT technician or your dealer.

Overload LED



ORANGE LED

Problem	Solution
Unit stopped working.	<p>Unit is being forced. Restart and apply less pressure.</p> <p>If problem continues, contact DeWALT customer service representative at 1-800-4-DeWALT (1-800-433-9258).</p>



RED LED

Problem	Solution
Unit module is too hot.	<p>Unit is being forced. Let the unit rest and cool down. Restart and apply less pressure.</p> <p>If problem continues, contact DeWALT customer service representative at 1-800-4-DeWALT (1-800-433-9258).</p>

State of Charge Indicator LEDs



BLINKING WHITE LEDs

Problem	Solution
Battery pack is depleted.	<p>Remove and replace the battery pack.</p> <p>If problem continues, contact DeWALT customer service representative at 1-800-4-DeWALT (1-800-433-9258).</p>



BLINKING RED LEDs

Problem	Solution
Battery is too hot.	<p>Unit is being forced. Let the unit rest and cool down. Restart and apply less pressure.</p> <p>Remove and replace the battery pack. Restart and apply less pressure.</p> <p>If problem continues, contact DeWALT customer service representative at 1-800-4-DeWALT (1-800-433-9258).</p>

Utilisation prévue

Les coupe-bordure DeWALT DCED470 et DCED471 sont conçus pour l'entretien professionnel des pelouses et des jardins. Il est conseillé de les utiliser avec les accessoires DeWALT.

NE PAS utiliser cet outil pour toute tâche autre que celles pour lesquelles il est conçu.

NE PAS utiliser en conditions humides ou en présence de liquides ou gaz inflammables.

NE PAS laisser les enfants toucher l'outil. Une supervision est requise lorsque des utilisateurs inexpérimentés utilisent cet outil.

AVERTISSEMENTS GÉNÉRAUX SUR LA SÉCURITÉ DES OUTILS

▲ AVERTISSEMENT : lisez tous les avertissements de sécurité, toutes les instructions, les illustrations et les caractéristiques fournis avec cet outil électrique. Ne pas suivre toutes les instructions comprises aux présentes peut conduire à un choc électrique, un incendie et/ou des blessures graves.

CONSERVER TOUS LES AVERTISSEMENTS ET TOUTES LES DIRECTIVES POUR UN USAGE ULTÉRIEUR.

Le terme « outil électrique » cité dans les avertissements se rapporte à votre outil électrique à alimentation sur secteur (avec fil) ou par piles (sans fil).

1) Sécurité du lieu de travail

- Tenir l'aire de travail propre et bien éclairée.** Les lieux encombrés ou sombres sont propices aux accidents.
- Ne pas faire fonctionner d'outils électriques dans un milieu déflagrant, tel qu'en présence de liquides, de gaz ou de poussières inflammables.** Les outils électriques produisent des étincelles qui pourraient enflammer la poussière ou les vapeurs.
- Éloigner les enfants et les personnes à proximité pendant l'utilisation d'un outil électrique.** Une distraction pourrait en faire perdre la maîtrise à l'utilisateur.

2) Sécurité en matière d'électricité

- Les fiches des outils électriques doivent correspondre à la prise. Ne jamais modifier la fiche d'aucune façon. Ne jamais utiliser de fiche d'adaptation avec un outil électrique mis à la terre.** Le risque de choc électrique sera réduit par l'utilisation de fiches non modifiées correspondant à la prise.
- Éviter tout contact physique avec des surfaces mises à la terre comme des tuyaux, des radiateurs, des cuisinières et des réfrigérateurs.** Le risque de choc électrique est plus élevé si votre corps est mis à la terre.
- Ne pas exposer les outils électriques à la pluie ou à l'humidité.** La pénétration de l'eau dans un outil électrique augmente le risque de choc électrique.
- Ne pas utiliser le cordon de façon abusive. Ne jamais utiliser le cordon pour transporter, tirer ou débrancher un outil électrique. Tenir le cordon éloigné de la chaleur, de l'huile, des bords tranchants et des pièces mobiles.** Les cordons endommagés ou enchevêtrés augmentent les risques de choc électrique.
- Pour l'utilisation d'un outil électrique à l'extérieur, se servir d'une rallonge convenant à cette application.**

L'utilisation d'une rallonge conçue pour l'extérieur réduira les risques de choc électrique.

f) **S'il est impossible d'éviter l'utilisation d'un outil électrique dans un endroit humide, brancher l'outil dans une prise ou sur un circuit d'alimentation dotés d'un disjoncteur de fuite à la terre (GFCI).** L'utilisation de ce type de disjoncteur réduit les risques de choc électrique.

3) Sécurité personnelle

- Être vigilant, surveiller le travail effectué et faire preuve de jugement lorsqu'un outil électrique est utilisé. Ne pas utiliser d'outil électrique en cas de fatigue ou sous l'influence de drogues, d'alcool ou de médicaments.** Un simple moment d'inattention en utilisant un outil électrique peut entraîner des blessures corporelles graves.
- Utiliser des équipements de protection individuelle. Toujours porter une protection oculaire.** L'utilisation d'équipements de protection comme un masque antipoussière, des chaussures antidérapantes, un casque de sécurité ou des protecteurs auditifs lorsque la situation le requiert réduira les risques de blessures corporelles.
- Empêcher les démarrages intempestifs. S'assurer que l'interrupteur se trouve à la position d'arrêt avant de relier l'outil à une source d'alimentation et/ou d'insérer un bloc-piles, de ramasser ou de transporter l'outil.** Transporter un outil électrique alors que le doigt repose sur l'interrupteur ou brancher un outil électrique dont l'interrupteur est à la position de marche risque de provoquer un accident.
- Retirer toute clé de réglage ou clé avant de démarrer l'outil.** Une clé ou une clé de réglage attachée à une partie pivotante de l'outil électrique peut provoquer des blessures corporelles.
- Ne pas trop tendre les bras. Conserver son équilibre en tout temps.** Cela permet de mieux maîtriser l'outil électrique dans les situations imprévues.
- S'habiller de manière appropriée. Ne pas porter de vêtements amples ni de bijoux. Garder les cheveux et les vêtements à l'écart des pièces mobiles.** Les vêtements amples, les bijoux ou les cheveux longs risquent de rester coincés dans les pièces mobiles.
- Si des composants sont fournis pour le raccordement de dispositifs de dépoussiérage et de ramassage, s'assurer que ceux-ci sont bien raccordés et utilisés.** L'utilisation d'un dispositif de dépoussiérage peut réduire les dangers engendrés par les poussières.
- Ne pas laisser votre connaissance acquise suite l'utilisation fréquente des outils vous permettre de baisser la garde et ignorer les principes de sécurité de l'outil.** Un acte irréfléchi peut causer une blessure grave en une fraction de seconde.

4) Utilisation et entretien d'un outil électrique

- Ne pas forcer un outil électrique. Utiliser l'outil électrique approprié à l'application.** L'outil électrique approprié effectuera un meilleur travail, de façon plus sûre et à la vitesse pour laquelle il a été conçu.
- Ne pas utiliser un outil électrique dont l'interrupteur est défectueux.** Tout outil électrique dont l'interrupteur est défectueux est dangereux et doit être réparé.

c) **Débranchez la fiche de la prise électrique et, si amovible, retirez le bloc-piles de l'outil avant d'effectuer tout ajustement, changement et entreposage de celui-ci.** Ces mesures préventives réduisent les risques de démarrage accidentel de l'outil électrique.

d) **Ranger les outils électriques hors de la portée des enfants et ne permettre à aucune personne n'étant pas familière avec un outil électrique ou son mode d'emploi d'utiliser cet outil.** Les outils électriques deviennent dangereux entre les mains d'utilisateurs inexpérimentés.

e) **Gardez les poignées et surfaces d'emprise propres et libres de tout produit lubrifiant. Vérifier si les pièces mobiles sont mal alignées ou coincées, si des pièces sont brisées ou présentent toute autre condition susceptible de nuire au bon fonctionnement de l'outil électrique. En cas de dommage, faire réparer l'outil électrique avant toute nouvelle utilisation.** Beaucoup d'accidents sont causés par des outils électriques mal entretenus.

f) **S'assurer que les outils de coupe sont aiguisés et propres.** Les outils de coupe bien entretenus et affûtés sont moins susceptibles de se coincer et sont plus faciles à maîtriser.

g) **Utiliser l'outil électrique, les accessoires, les forets, etc. conformément aux présentes directives en tenant compte des conditions de travail et du travail à effectuer.** L'utilisation d'un outil électrique pour toute opération autre que celle pour laquelle il a été conçu est dangereuse.

h) **Gardez vos mains et les surfaces de prise sèches, propres et libres de graisse et de poussière.** Les mains et les surfaces de prise glissante ne permettent pas la manutention et le contrôle sécuritaires de l'outil dans les situations imprévues.

5) Utilisation et entretien du bloc-piles

a) **Ne recharger l'outil qu'au moyen du chargeur précisé par le fabricant.** L'utilisation d'un chargeur qui convient à un type de bloc-piles risque de provoquer un incendie s'il est utilisé avec un autre type de bloc-piles.

b) **Utiliser les outils électriques uniquement avec les bloc-piles conçus à cet effet.** L'utilisation de tout autre bloc-piles risque de causer des blessures ou un incendie.

c) **Lorsque le bloc-piles n'est pas utilisé, le tenir éloigné des objets métalliques, notamment des trombones, de la monnaie, des clés, des clous, des vis ou autres petits objets métalliques qui peuvent établir une connexion entre les deux bornes.** Le court-circuit des bornes du bloc-piles risque de provoquer des brûlures ou un incendie.

d) **En cas d'utilisation abusive, le liquide peut gicler hors du bloc-piles; éviter tout contact avec ce liquide. Si un contact accidentel se produit, laver à grande eau. Si le liquide entre en contact avec les yeux, obtenir également des soins médicaux.** Le liquide qui gicle hors du bloc-piles peut provoquer des irritations ou des brûlures.

e) **Ne pas utiliser de bloc-piles ou outil qui a été endommagé ou modifié.** Les unités endommagées ou modifiées peuvent avoir une réaction imprévisible résultant en un incendie, une explosion ou un potentiel de blessure.

f) **Ne pas exposer de bloc-piles ou l'outil aux flammes ou à des températures excessives.** L'exposition aux flammes ou à une température au-dessus de 130 °C (265 °F) pourrait causer une explosion.

g) **Suivre toutes les instructions de recharge et ne rechargez pas le bloc-piles ou l'outil à des températures hors de la plage de température indiquée dans les instructions.** Une recharge non conforme ou à une température hors des limites spécifiées peut endommager les piles et augmenter le risque d'incendie.

6) Réparation

a) **Faire réparer l'outil électrique par un réparateur professionnel en n'utilisant que des pièces de rechange identiques.** Cela permettra de maintenir une utilisation sécuritaire de l'outil électriques.

b) **Ne jamais réparer des blocs-piles endommagés.** La réparation de blocs-piles doit seulement être effectuée par le fabricant ou les fournisseurs de service autorisés.

CONSIGNES IMPORTANTES DE SÉCURITÉ

▲ **AVERTISSEMENT :** afin de réduire le risque de blessure :

- Avant toute utilisation, assurez-vous que toutes les personnes qui utiliseront l'outil lisent et comprennent toutes les consignes de sécurité et les autres renseignements compris dans le présent guide.
- Conservez ces instructions et consultez-les souvent.

▲ **AVERTISSEMENT :** lors de l'utilisation d'outils de jardinage électriques, les mesures de précaution de base devraient toujours être prises pour réduire la possibilité d'incendie, de choc électrique et de blessures, en suivant les recommandations suivantes.

1. **Évitez les environnements dangereux** - n'utilisez pas d'outils dans des endroits humides ou mouillés.
2. **Ne pas utiliser sous la pluie.**
3. **Gardez les enfants éloignés :** tous les visiteurs devraient être gardés à une distance sécuritaire de l'aire de travail.
4. **Portez des vêtements appropriés :** ne pas porter des vêtements amples ou des bijoux. Ils peuvent se coincer dans les pièces mobiles. L'utilisation de gants en caoutchouc et de très bonnes chaussures est recommandée lors du travail extérieur. Portez une protection pour vos cheveux afin de les retenir.
5. **Utilisez des lunettes de sécurité :** utilisez un masque facial ou antipoussières s'il y a de la poussière durant l'utilisation.
6. **Utilisez le bon outil :** ne pas utiliser cet outil pour toute tâche autre que celles pour lesquelles il est conçu.
7. **Évitez les démarrages accidentels** - ne transportez pas l'outil avec un doigt sur la gâchette. Assurez-vous que le commutateur est éteint avant d'installer le bloc-piles.
8. **Ne saisissez pas les lames de coupe exposées ou les bords coupants lorsque vous prenez ou tenez l'appareil.**
9. **Ne forcez pas l'outil** - sa performance sera meilleure et avec moins de risque de blessure à la vitesse pour laquelle il est conçu.
10. **Ne vous étirez pas** - maintenez vos pieds bien daplomb sur le sol et un bon équilibre en tout temps.
11. **Demeurez vigilant :** regardez ce que vous faites. Faites preuve de bon sens. Ne pas utiliser l'outil lorsque vous êtes fatigué.
12. **Débrancher l'appareil :** Retirez la pile : lorsque vous n'utilisez pas l'outil, avant de le réparer, lorsque vous changez les accessoires comme les lames et autres.
13. **Entreposez les outils arrêtés à l'intérieur :** lorsqu'ils ne sont pas utilisés, les outils doivent être entreposés à l'intérieur dans un endroit sec et élevé ou verrouillé hors de portée des enfants.

14. **Entretenez soigneusement l'outil** : gardez les bords coupants aiguisés et nettoyez pour une meilleure performance et afin de réduire le risque de blessure. Pour lubrifier l'outil et remplacer les accessoires, suivez les instructions du manuel. Inspectez régulièrement la source d'alimentation et si elle est endommagée, faites-la réparer dans un établissement de services autorisé. Gardez vos mains sèches, propres et exemptes de graisse et de poussière.

15. **Vérifiez les pièces endommagées** : avant toute utilisation ultérieure de l'outil, une protection ou une autre pièce qui est endommagée doit être soigneusement vérifiée afin de déterminer s'il fonctionnera correctement et s'il effectuera la fonction prévue. Vérifiez l'alignement des pièces qui se déplacent, les fixations des pièces qui se déplacent, le bris des pièces, le montage et tout autre état qui peut affecter son utilisation. Une protection ou une autre pièce qui est endommagée doit être convenablement réparée ou remplacée par un centre de services agréé sauf mention contraire dans ce guide.

CONSERVEZ CES INSTRUCTIONS

Avertissements de sécurité supplémentaires

- ▲ **AVERTISSEMENT** : afin de réduire le risque de blessures par rebond (ricochet), travaillez à distance de tout objet solide à proximité comme un mur, des marches, une grosse pierre, un arbre, etc.
- **PROTECTION** - n'utilisez pas cet appareil si la protection de boîtier d'engrenage et endommagée. Pour une meilleure protection et pour réduire la possibilité de projectiles, installez la protection à couverture étendue.
- **VOLET** - n'utilisez pas cet appareil sans le volet fixé et en bon état de fonctionnement.
- **LAME** : gardez la zone de la lame propre.
- **GARDEZ VOTRE VISAGE, VOS MAINS ET VOS PIEDS À L'ÉCART DE LA ZONE DE COUPE EN TOUT TEMPS.** La lame en rotation effectue une fonction de coupe : faites attention lorsque vous coupez autour des moustiquaires et des plantes désirables.
- **TENEZ TOUS LES PASSANTS À L'ÉCART** à une distance sécuritaire de la zone de travail, particulièrement les enfants. ASSUREZ-VOUS que les autres personnes et les animaux sont à une distance d'au moins 100 pi (30 m).
- **AVANT D'EFFECTUER DE L'AMÉNAGEMENT PAYSAGER OU DE CREUSER DES TRANCHÉES**, vérifiez s'il y a des câbles électriques enfouis.
- **FAITES TRÈS ATTENTION** lorsque vous travaillez près d'objets solides et au besoin, taillez à la main.
- **DOMMAGES À L'APPAREIL** - si vous frappez ou si vous êtes emmêlé avec un objet étranger, arrêtez immédiatement l'appareil, vérifiez les dommages et faites-les réparer avant toute utilisation ultérieure.
- **N'UTILISEZ PAS** les appareils électriques portatifs dans une atmosphère gazeuse ou explosive. Les moteurs de ces outils produisent des étincelles et ces étincelles pourraient enflammer les vapeurs.
- **DEMEUREZ VIGILANT** : ne pas utiliser cet outil lorsque vous êtes fatigué, malade ou sous l'influence de l'alcool, de drogues ou de médicaments.
- **NE PAS** immerger l'outil dans l'eau ou l'asperger avec un tuyau.
- **NE PAS** laisser pénétrer du liquide à l'intérieur. Si l'outil est mouillé, laissez-le sécher pendant au moins 48 heures.
- **NE PAS** nettoyer avec une laveuse à pression.

- **NE PAS** entreposer l'appareil sur ou près de fertilisants ou de produits chimiques.
- **NE PAS** charger l'outil sous la pluie ou dans des endroits mouillés.
- **PIÈCES DE REMPLACEMENT** : Lorsque vous effectuez des réparations, utilisez seulement des pièces de remplacement identiques.

Renseignements de sécurité supplémentaires

▲ **AVERTISSEMENT** : ne modifiez jamais l'outil électrique ou toute pièce de celui-ci. Cela pourrait entraîner des dommages matériels ou des blessures corporelles.

▲ **AVERTISSEMENT** : portez TOUJOURS des lunettes de sécurité. Les lunettes ordinaires NE SONT PAS des lunettes de sécurité. Utilisez également un masque facial si l'opération est poussiéreuse. PORTEZ TOUJOURS UN ÉQUIPEMENT DE SÉCURITÉ CERTIFIÉ :

- protection oculaire ANSI Z87.1 (CAN/CSA Z94.3),
- protection auditive ANSI S12.6 (S3.19),
- protection respiratoire NIOSH/OSHA/MSHA.

▲ **AVERTISSEMENT** : certaines poussières contiennent des produits chimiques reconnus dans l'État de la Californie pour causer le cancer et des anomalies congénitales ou autres effets nuisibles sur la reproduction. Certains exemples de ces produits chimiques sont :

- des composants de fertilisants,
- des composants d'insecticides, d'herbicides et de pesticides,
- l'arsenic et le chrome provenant du bois de construction traité chimiquement.

Pour réduire votre exposition à ces produits chimiques, portez un équipement de sécurité approuvé, comme un masque cache-poussière spécialement conçu pour filtrer les particules microscopiques.

• **Évitez le contact prolongé avec la poussière provenant du ponçage mécanique, du sciage, de l'aiguillage, du perçage et d'autres activités de construction. Portez des vêtements protecteurs et lavez vos zones exposées avec du savon et de l'eau.** Permettre à la poussière d'entrer dans votre bouche, vos yeux ou se déposer sur la peau peut favoriser l'absorption des produits chimiques dangereux.

▲ **AVERTISSEMENT** : l'utilisation de cet outil peut entraîner la génération et/ou la dispersion de poussières susceptibles de provoquer des lésions graves et permanentes des voies respiratoires ou d'autres lésions. Utilisez toujours une protection respiratoire approuvée par NIOSH/OSHA.

▲ **AVERTISSEMENT** : portez toujours une protection auditive personnelle appropriée conforme à ANSI S12.6 (S3.19) durant l'utilisation. Dans certaines conditions et selon la durée d'utilisation, le bruit provenant de ce produit peut contribuer à la perte de l'audition.

▲ **ATTENTION** : lorsque vous ne l'utilisez pas, placez l'outil sur le côté sur une surface stable là où cela n'entraînera pas un risque de trébuchement ou de chute. Certains outils avec de gros blocs-piles tiennent debout, mais ils peuvent facilement être renversés.

• **Les événements couvrent souvent des pièces qui se déplacent et doivent être évités.** Des vêtements amples, les bijoux ou les cheveux longs peuvent se coincer dans des pièces qui déplacent.

L'étiquette sur votre outil peut comporter les symboles suivants. Les symboles et les définitions sont les suivants :

v..... volts		ou CA/CC... courant alternatif ou continu
Hz..... hertz		Structure de classe II (doublement isolé)
min..... minutes	n_0	vitesse à vide
— ou CC... courant continu	n	vitesse nominale
	PSI.....	livres par pouce carré
..... Structure de classe I (mise à la terre)		borne de terre
.../min..... par minute		symbole d'alertes de sécurité
BPM..... battements par minute		rayonnement visible - ne regardez pas directement la lampe
IPM..... impacts par minute		portez une protection respiratoire
OPM..... oscillations par minute		portez une protection oculaire
Tr/min..... tours par minute		portez une protection auditive
sfpm..... pieds de surface par minute		lisez toute la documentation
CPM..... coups par minute		ne pas exposer à la pluie
A..... ampères		
W..... watts		
Wh..... Wattheures		
Ah..... ampères-heures		
~ ou CA..... courant alternatif		

ASSEMBLAGE ET RÉGLAGES

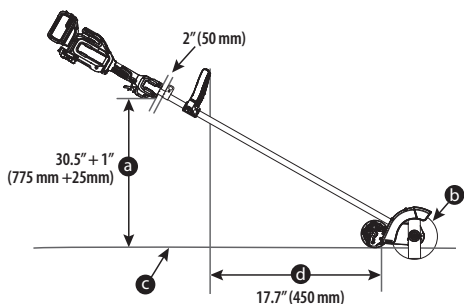
▲ AVERTISSEMENT : afin de réduire le risque des blessures corporelles graves, arrêtez l'appareil et retirez le bloc-piles avant d'effectuer tout réglage ou de retirer/installer des pièces ou des accessoires. Un démarrage accidentel peut causer des blessures.

Fixer la poignée auxiliaire (Fig. A, B)

▲ AVERTISSEMENT : la poignée auxiliaire **8** doit être installée au minimum à 17,75 po (450 mm) à l'écart du cercle de coupe.

Suivez le diagramme ci-dessous pour calculer où installer la poignée auxiliaire **8**:

- Hauteur de la poignée principale
- Disque de lame
- Surface plane et de niveau
- Distance entre la poignée auxiliaire et le cercle de coupe du coupe-bordures.



- Placez la poignée auxiliaire **8** sur le dessus de la base de la poignée **25** afin que la tige **9** soit entre elles. Maintenez la poignée auxiliaire en place et faites glisser les boulons de la poignée **26** et les rondelles **27** dans la poignée par

le haut, en les vissant dans les écrous **28** de la base de la poignée.

- Serrez les boulons de la poignée à l'aide d'une clé hexagonale de 4 mm (non fournie). Assurez-vous que la poignée est fixée de façon sécuritaire.
- Répétez de l'autre côté de la poignée auxiliaire.

Fixer et ajuster la sangle d'épaule (Fig. C, I)

▲ AVERTISSEMENT : la sangle d'épaule doit être passée par-dessus une seule épaule plutôt qu'en diagonale par rapport au corps. Voir la Fig. J.

Une sangle d'épaule **20** est recommandée pour tous les outils dont le poids total dépasse 13 lb. (6 kg). (Le poids total inclut l'outil, l'accessoire et le bloc-pile.) Fixez la sangle à l'outil comme illustré à la Fig. C et ajustez-la pour un équilibre et un soutien appropriés.

- Enclenchez le fermoir de la sangle d'épaule **29** sur le support de sangle **10** situé sur la tige **9**, juste devant la gâchette MARCHE/ARRÊT comme illustré dans la Fig. I.
- Réglez la sangle d'épaule **20** afin qu'elle passe sur votre épaule et assure un équilibre et un soutien adéquats.

Lame (Fig. D, E)

▲ AVERTISSEMENT : afin de réduire le risque des blessures corporelles graves, éteignez l'outil et, retirez le bloc-pile avant d'effectuer tout réglage ou de retirer/installer des pièces ou des accessoires, de remplacer le fil ou avant le nettoyage. Un démarrage accidentel peut causer des blessures.

▲ AVERTISSEMENT : attendez que la lame s'arrête complètement.

La lame **13**, l'entretoise **30** et un écrou hexagonal **31** doivent être montés sur votre coupe-bordure dans l'ordre indiqué. Vérifiez que la lame a été montée correctement avant d'utiliser votre coupe-bordure.

REMARQUE : pour prolonger la durée de service de la lame, maintenez la profondeur de coupe initiale au minimum et augmentez le réglage de profondeur à mesure que la lame s'use.

Remplacement de la lame

▲ AVERTISSEMENT : utilisez des gants et une protection oculaire appropriée. Tournez le coupe-bordure sur le côté. Faites attention aux bords aiguisés de la lame.

▲ AVERTISSEMENT : la lame tourne brièvement une fois le commutateur relâché.

Retirer la lame de coupe (Fig. D)

- Alignez le trou de la bague de l'axe **32** avec le logement de la tige de verrouillage **33** et insérez une tige de verrouillage **18** dans le trou de la bague comme illustré dans la Fig. D. Maintenez la tige de verrouillage en position.
- En tenant la tige de verrouillage, enlevez l'écrou à tête hexagonale **31** en le tournant dans le sens horaire (filetages à gauche) avec la clé **19** comme illustré dans la Fig. D.
- Retirez l'entretoise de la lame **30** et la lame **13** comme illustré à la Fig. D. Examinez toutes les pièces pour vérifier qu'elles ne sont pas endommagées et remplacez-les si nécessaire.

Installation de la nouvelle lame de coupe (Fig. E)

- Installez la lame neuve **13** sur l'épaulement de la bague de l'axe de la lame **34** comme illustré à la Fig. E.
- Alignez le trou de la bague de l'axe **32** avec le logement de la tige de verrouillage **33** et insérez une Tige de verrouillage **18** dans le trou de la bague.

- Maintenez la tige de verrouillage en position.
- Installez l'entretoise de la lame **30** sur la lame de sorte que le côté large et plat soit en face de la lame.
- Installez l'écrou à tête hexagonale **31** avec la bride contre l'entretoise de la lame et serrez-le fermement avec la clé **19**.
- Serrez l'écrou dans le sens antihoraire (filetages à gauche) contre la lame tout en maintenant la tige de verrouillage :
 - Si vous utilisez une clé dynamométrique et une douille, serrez à : 12-18 Nm, 106-160 po-lb, 9-13 pi-lb.
 - Sans clé dynamométrique, utilisez la clé **19** pour tourner l'écrou jusqu'à ce que la retenue de la lame soit étroitement placée contre la bague de l'axe. Vérifiez que la bague est installée correctement puis tournez l'écrou de 1/4 à 1/2 tout supplémentaire dans le sens des aiguilles d'une montre.
- Retirez la tige de verrouillage du logement de la tige de verrouillage.

Ajustement de la profondeur de coupe (Fig. A, F)

▲ AVERTISSEMENT : afin de réduire le risque des blessures corporelles graves, éteignez l'outil et, retirez le bloc-pile avant d'effectuer tout réglage ou de retirer/installer des pièces ou des accessoires, de remplacer le fil ou avant le nettoyage. Un démarrage accidentel peut causer des blessures.

La roue **11** peut être réglée pour autoriser une coupe plus ou moins profonde et pour prolonger la durée de service de la lame **13**.

- Attendez que la lame **13** s'arrête complètement.
- Retirez le bloc-piles.
- Desserrez la molette de profondeur de coupe **12**.
- Faites glisser la roue **11** vers le haut ou vers le bas à la hauteur désirée.

REMARQUE : abaisser la roue **11** diminue la profondeur de coupe. Élever la roue **11** augmente la profondeur de coupe. La profondeur recommandée pour tailler les bordures est de 1.4" (3.5 cm).

REMARQUE : une végétation dense peut traîner la protection. Réduisez la profondeur de la coupe au minimum pour aider à réduire cet effet.

- Serrez fermement la molette de profondeur de coupe **12**.

Guide-bordure (Fig. F)

Le guide-bordure est pratique pour créer une trajectoire droite le long des trottoirs.

FONCTIONNEMENT

▲ AVERTISSEMENT : afin de réduire le risque des blessures corporelles graves, arrêtez l'appareil et retirez le bloc-piles avant d'effectuer tout réglage ou de retirer/installer des fixations ou des accessoires. Un démarrage accidentel peut causer des blessures.

Installation et retrait du bloc-piles (Fig. G)

▲ AVERTISSEMENT : assurez-vous que l'outil/appareil est en position d'arrêt avant d'insérer la batterie.

REMARQUE : pour une meilleure performance, assurez-vous que le bloc-piles est complètement chargé.

- Pour installer le bloc-piles **23** dans l'outil, alignez le bloc-piles avec les glissières à l'intérieur de la poignée de l'outil et glissez-le dans la poignée jusqu'à ce que le bloc-piles soit bien placé dans l'outil et assurez-vous qu'il est enclenché.







- Pour retirer le bloc-piles de l'outil, appuyez sur le bouton de libération **24** et tirez-le fermement hors de la poignée de l'outil. Insérez-le dans le chargeur.

Voyant de l'état de charge (Fig. A, H)

Les DCED470 et DCED471 sont équipés d'un voyant de l'état de charge. Il affiche le niveau de charge actuel de la pile en cours d'utilisation. Il n'indique pas la fonctionnalité de l'outil et peut varier selon les composants du produit, la température et l'application d'utilisation finale.

- Les voyants à DEL de l'état de chargement **5** s'allument, indiquant le pourcentage de charge de la pile.
- Lorsque les quatre voyants DEL de l'état de chargement **5** s'allument, la pile est complètement chargée.
- Lorsque l'un des voyants à DEL de l'état de charge **5** s'allume, la charge est faible, ensuite il clignote lorsque le bloc-piles est déchargé. Retirez le bloc-piles et chargez-le.

État des voyants DEL de l'état de chargement

	NIVEAU DE CHARGE	COULEUR DU VOYANT À DEL DE CHARGE
	100 % à 75 %	Blanc
	50 % à 75 %	Blanc
	20 % à 50 %	Blanc
	≤ 20 %	Blanc
	Arrêt en cas de pile faible	Blanc et clignotant.
	Pile trop chaude	Les quatre, rouges et clignotantes.

Avertissement de pile surchargée (Fig. A, H)

Les quatre voyants DEL d'état de chargement **5** s'allument en rouge, puis clignotent lorsque la pile a atteint une température élevée. Pour effacer l'avertissement de bloc-piles surchargé, laissez-le refroidir, puis redémarrez la taille-bordures et reprenez la coupe, cette fois avec moins de force. Laissez le taille-bordures fonctionner à son rythme.

Voyant DEL de surcharge (Fig. A, H)

Les DCED470 et DCED471 sont équipés d'un voyant DEL de surcharge **6**. Le voyant DEL de surcharge **6** s'allume en orange puis clignote lorsque le moteur ou le module est surchargé pendant le fonctionnement. Pour éteindre le voyant DEL de surcharge **6**, redémarrez l'appareil et reprenez la coupe, cette fois avec moins de force. Laissez le taille-bordures couper à son rythme.

Le voyant DEL de surcharge **6** s'allume en rouge puis clignote lorsque le module a atteint une température élevée. Pour éteindre le voyant DEL de surcharge **6**, laissez le coupe-bordures refroidir, puis redémarrez-le et reprenez la coupe, cette fois avec moins de force. Laissez le taille-bordures fonctionner à son rythme.

Position correcte des mains (Fig. J)

▲ AVERTISSEMENT : afin de réduire tout risque de graves blessures, veillez à TOUJOURS respecter la position des mains recommandée et illustrée.

▲ AVERTISSEMENT : afin de réduire le risque de grave blessure, veillez à TOUJOURS tenir l'équipement fermement afin d'anticiper toute réaction soudaine qu'il pourrait avoir.

▲ AVERTISSEMENT : tenir l'outil seulement par les surfaces de préhension prévues : La poignée du moteur et la poignée auxiliaire.

▲ AVERTISSEMENT : ne pas utiliser le manche comme surface de préhension.

Une position des mains appropriée nécessite une main sur la poignée principale **3** et une main sur la poignée auxiliaire **8**.

Mise en marche (Fig. H, K)

▲ AVERTISSEMENT : saisissez fermement l'outil lors de la mise en marche.

▲ ATTENTION : portez toujours des lunettes de sécurité et une protection auditive. Portez un masque filtrant s'il y a de la poussière durant l'utilisation. Portez toujours des gants, un pantalon long et des chaussures fermées. Se garder de rapprocher une chevelure longue ou des vêtements amples des ouvertures et des pièces mobiles.

1. Vous devez appuyer sur le bouton de réglage de la vitesse/réveil **4** avant d'utiliser l'appareil pour le réveiller.

REMARQUE : l'appareil passe en mode veille après soixante secondes d'inactivité. Vous pouvez également forcer l'appareil à passer en mode veille en maintenant le bouton de réglage de la vitesse/réveil **4** enfoncé pendant deux secondes.

2. Pour mettre l'appareil en marche, poussez le levier de verrouillage **2** vers l'avant et appuyez sur la gâchette à vitesse variable **1**.

3. Pour éteindre l'appareil, relâchez la gâchette à vitesse variable **1** et le levier de verrouillage **2**.

▲ AVERTISSEMENT : ne tentez jamais de verrouiller la gâchette lorsque l'outil est en marche.

Régler de la vitesse du moteur (Fig. H)

Le DCED470 y DCED471 est équipé d'un indicateur de vitesse **7**. L'indicateur de vitesse **7** affiche la vitesse choisie. Il existe trois voyants de réglage de la vitesse, le mode ECO **37**, le mode standard **38** et le mode turbo **39**. L'indicateur de vitesse **7** vous aide à optimiser les performances de l'appareil et le temps de fonctionnement nécessaire pour chaque tâche.

1. Vous devez appuyer sur le bouton de réglage de la vitesse/réveil **4** avant d'utiliser l'appareil pour le réveiller.

REMARQUE : l'outil est par défaut en mode ECO **37**.




2. Appuyez sur le bouton de contrôle de la vitesse/réveil **4**, situé sur la poignée de l'appareil, jusqu'à ce que le voyant de la vitesse souhaitée s'allume.

REMARQUE : utilisez le mode ECO **37** ou le mode standard **38** pour les projets plus importants qui nécessitent plus de temps de fonctionnement.

3. Choisissez le mode turbo **39** selon les besoins pour couper les végétaux les plus denses et pour les applications qui nécessitent une vitesse de rotation plus élevée.

REMARQUE : la durée d'utilisation sera réduite.

Couleurs des voyants de réglage de la vitesse

	VITESSE	COULEUR DU VOYANT DU RÉGLAGE DE LA VITESSE
 — 37	Mode ÉCO	Blanc
 — 38	Mode standard	Blanc
 — 39	Mode turbo	Blanc

Utilisation

▲ AVERTISSEMENT : des objets tels que des pierres peuvent être éjectés du coupe-bordure. Assurez-vous qu'il n'y a pas d'objets devant le coupe-bordure qui pourraient être endommagés par un objet projeté pendant le fonctionnement.

▲ AVERTISSEMENT : n'utilisez pas cet appareil sans le volet fixé et en bon état de fonctionnement.

1. Réglez la profondeur de coupe à 1.4" (3.5 cm), reportez-vous aux **Instructions de montage et de réglage**.

2. Avant de démarrer le coupe-bordures, la roue **11** doit être sur la surface pavée lors de la coupe.

REMARQUE : lorsqu'il y a une croissance excessive de gazon sur la surface pavée, cela peut traîner la protection. Une coupe initiale peut être requise avec le coupe-bordure du côté du gazon. Cela peut nécessiter de réduire la profondeur de coupe (consultez les instructions **Réglage de profondeur de coupe**).

3. Pour éviter le rebond du coupe-bordure, inclinez la poignée vers le bas afin que la lame soit au-dessus du sol.

4. Tournez le commutateur sur MARCHE et laissez la lame **13** tourner sans déplacer l'outil.

5. Soulevez lentement la poignée pour abaisser la lame, trouver le bord de la surface pavée et commencer la coupe. Avancez ensuite l'outil lentement le long du bord de la surface pavée, en maintenant la roue sur le bord de la surface pavée.

- Pour la première coupe de bordure de la saison, il est préférable d'avancer lentement car l'herbe est alors épaisse. Les coupes suivantes seront réalisées plus rapidement. Si l'outil ralentit, reculez-le jusqu'à ce que la lame reprenne sa vitesse normale. Des étincelles peuvent être créées pendant la coupe lorsque des pierres sont heurtées. C'est normal. Ne tentez pas de couper lorsque l'herbe ou le sol est mouillé ou humide - pour la sécurité électrique et pour éviter de colmater la chambre de la lame. Si vous devez couper dans des conditions qui colmatent la chambre de la lame, relâchez la gâchette, attendez que la lame s'arrête complètement. Retirez le bloc-piles et éliminez la matière colmatée avec un bâton. Si vous continuez à faire fonctionner l'outil alors qu'il est colmaté, vous risquez de surcharger sérieusement le moteur.

▲ ATTENTION : ne tentez pas de dégager la chambre de la lame en échappant ou en tapant l'outil au sol. Vous pourriez endommager l'appareil. Tenez vos mains à l'écart du

FRANÇAIS

guide-bordure et de la lame lors du nettoyage car ces pièces deviennent très coupantes pendant la coupe.

Aménagement paysager / creuser des tranchées

▲ AVERTISSEMENT : avant de réaliser des aménagements paysagers ou de creuser des tranchées, inspectez et vérifiez qu'il n'y a pas de câbles, tuyaux ou autres objets enfouis, susceptibles de créer un danger ou d'interférer avec le fonctionnement du coupe-bordure. Réglez seulement la profondeur nécessaire pour la tâche. Ne pas surcharger. Si l'outil ralentit, reculez légèrement et attendez que la lame revienne à la vitesse normale.

Entreposage

▲ DANGER : retirer le bloc-piles. Attendre que la lame s'arrête complètement.

Retirer et nettoyer tous les débris à l'extérieur du coupe-bordure et à l'intérieur de la protection avant entreposage. Consultez la section **ENTRETIEN**. Au besoin, le coupe-bordure peut être entreposé en le suspendant à un crochet par sa poignée.

▲ ATTENTION : ne suspendez pas le coupe-bordure par la gâchette.

AVIS : ne pas entreposer l'outil sur ou près de fertilisants ou de produits chimiques. Un tel entreposage peut causer de la corrosion.

Prévention de la corrosion

Les fertilisants et autres produits chimiques pour le jardin contiennent des agents qui accélèrent grandement la corrosion des métaux. Si vous utilisez l'outil dans des zones où des fertilisants et des produits chimiques ont été utilisés, il doit être immédiatement nettoyé après. Essayez toutes les pièces exposées avec un linge humide. Vous pouvez lubrifier seulement les pièces métalliques avec une huile légère à base de pétrole.

Lors du nettoyage, NE PAS immerger l'outil dans l'eau ou l'asperger avec un tuyau.

ENTRETIEN

▲ AVERTISSEMENT : afin de réduire le risque des blessures corporelles graves, arrêtez l'appareil et retirez le bloc-piles avant d'effectuer tout réglage ou de retirer/installer des pièces ou des accessoires. Un démarrage accidentel peut causer des blessures.

Votre chariot DEWALT a été conçu pour fonctionner sur une longue période avec un minimum d'entretien. Un fonctionnement satisfaisant continu dépend de l'entretien approprié et d'un nettoyage régulier de l'outil.

Appliquer la graisse (Fig. L)

Les coupe-bordure DCED470 et DCED471 doivent être graissés toutes les 50 heures d'utilisation.

1. Appliquez une petite quantité (3 à 5 grammes) de 30301914 graisse **35** dans le raccord Zerk du moteur **36** comme indiqué dans la Fig. L.

Nettoyage

▲ AVERTISSEMENT : enlever les saletés et la poussière hors des événements au moyen d'air comprimé propre et sec, au moins une fois par semaine. Pour minimiser le risque de blessure aux yeux, toujours porter une protection oculaire conforme à la norme ANSI Z87.1 lors du nettoyage.

▲ AVERTISSEMENT : ne jamais utiliser de solvants ni d'autres produits chimiques puissants pour nettoyer les pièces non métalliques de l'outil. Ces produits chimiques peuvent affaiblir les matériaux de plastique utilisés dans ces pièces. Utiliser un chiffon humecté uniquement d'eau et de savon doux. Ne jamais laisser de liquide pénétrer dans l'outil et n'immerger aucune partie de l'outil dans un liquide.

Accessoires

▲ AVERTISSEMENT : les accessoires autres que DEWALT n'ayant pas été testés avec ce produit, leur utilisation avec cet outil peut s'avérer dangereuse. Pour réduire le risque de blessure, seuls les accessoires recommandés par DEWALT doivent être utilisés avec ce produit.

Les accessoires recommandés pour utilisation avec cet outil sont disponibles à un coût supplémentaire chez votre détaillant local ou dans un centre de services autorisé. Si vous avez besoin d'aide pour localiser un accessoire, contactez DEWALT. Appelez au **1-800-4-DEWALT (1-800-433-9258)** ou consultez notre site web : www.dewalt.com.

Installation de la protection à couverture étendue (Fig. A, M)

REMARQUE : la protection du boîtier d'engrenage **15** qui fait partie du boîtier d'engrenage **14** est conforme aux normes applicables pour les coupe-bordure. Pour une meilleure protection et pour réduire la possibilité de projectiles, installez la protection à couverture étendue **16**.

1. Alignez la protection à couverture étendue **16** avec la protection du boîtier d'engrenage **15** comme illustré dans la Fig. M.

2. Posez les trois vis de la protection **17** et serrez-les avec une clé hexagonale de 4 mm (non fournie).

Puce Tool Connect™ (Fig. N)

▲ AVERTISSEMENT : afin de réduire le risque de blessure corporelle, éteignez l'appareil et retirez le bloc-piles avant d'effectuer tout ajustement ou de retirer/installer des pièces ou des accessoires. Un déclenchement accidentel du démarrage peut causer des blessures.

Votre outil est compatible à la puce Tool Connect™ et il a un emplacement pour l'installation de la puce Tool Connect™.

Cette puce Tool Connect™ est une application optionnelle pour votre appareil intelligent (comme un téléphone intelligent ou une tablette) qui connecte l'appareil afin d'utiliser l'application mobile pour des fonctions de gestion de l'inventaire.

Consultez la **Feuille d'instructions de la puce Tool Connect™** pour plus de renseignements.

Installer la puce Tool Connect™

1. Retirez la vis de retenue **40** qui maintient le couvercle de protection de la puce Tool Connect™ **41** dans l'outil.

2. Retirez le couvercle de protection et insérez la puce Tool Connect™ dans la poche vide **42**.

3. Assurez-vous que la puce Tool Connect™ est égale au boîtier. Fixez-la avec les vis de retenue et serrez les vis.

4. Consultez la **Feuille d'instructions de la puce Tool Connect™** pour des instructions supplémentaires.

Réparations

Le chargeur et le bloc-piles ne sont pas réparables. Le chargeur ou le bloc-piles ne comportent aucune pièce réparable.

▲ AVERTISSEMENT : pour assurer la **SÉCURITÉ** et la **FIABILITÉ** du produit, les réparations, l'entretien et les réglages doivent être réalisés (cela comprend l'inspection et le remplacement du balai, le cas échéant) par un centre de réparation en usine DEWALT ou un centre de réparation agréé DEWALT. Toujours utiliser des pièces de rechange identiques.

Enregistrez-vous en ligne

Nous vous remercions de votre achat. Enregistrez votre produit maintenant pour :

- **SERVICE DE GARANTIE :** l'enregistrement de votre produit en ligne vous aide à obtenir un service de garantie efficace au cas où vous auriez un problème avec votre produit.

- **CONFIRMATION DE PROPRIÉTÉ :** en cas de pertes liées aux assurances telles qu'un incendie, une inondation ou un vol, votre enregistrement de propriété servira de preuve de votre achat.

- **POUR VOTRE SÉCURITÉ :** l'enregistrement de votre produit nous permet de vous contacter dans le cas peu probable d'une notification de sécurité requise selon le Federal Consumer Safety Act.

Inscrivez-vous en ligne sur www.dewalt.com/account-login.

Garantie commerciale de deux ans

Pour connaître les conditions de la garantie, consultez

<https://www.dewalt.com/support/warranty>.

Pour demander une copie écrite des conditions de la garantie, contactez : Service à la clientèle chez DEWALT Industrial Tool Co., 701 East Joppa Road, Towson, MD 21286 ou appelez le **1 800 4-DEWALT (1 800 433-9258)**.

AMÉRIQUE LATINE : la présente garantie ne s'applique pas aux produits vendus en Amérique latine. Pour les produits vendus en Amérique latine, consultez les renseignements sur la garantie particulière au pays comprise dans l'emballage, appelez l'entreprise locale ou consultez le site Web pour les renseignements complets à propos de la garantie.

REPLACEMENT GRATUIT DES ÉTIQUETTES

D'AVERTISSEMENT : si vos étiquettes d'avertissement deviennent illisibles ou sont manquantes, appelez au **1 800 4-DEWALT (1 800 433-9258)** pour un remplacement gratuit.

DÉPANNAGE

Problème	Solution
L'outil ne démarre pas.	Vérifiez l'installation de la pile. Vérifiez les exigences de charge de la pile. Appuyez sur le bouton Marche/Arrêt avant de presser le levier de verrouillage et l'interrupteur à gâchette. Vérifiez que le levier de verrouillage est complètement poussé vers l'avant avant de déplacer la gâchette.
L'outil s'arrête en cours d'utilisation.	Recharger le bloc-piles. L'outil est forcé. Redémarrez et appliquez moins de pression.

Guide des voyants DEL

La section fournit une liste des schémas de clignotement possibles des DEL, les causes et les solutions correctives. L'utilisateur ou le personnel d'entretien peut effectuer certaines mesures correctives et autres qui peuvent

nécessiter l'aide d'un technicien DEWALT qualifié ou votre détaillant.

Voyant DEL de surcharge



VOYANT DEL ORANGE

Problème	Solution
L'outil a cessé de fonctionner.	L'outil est forcé. Redémarrez et appliquez moins de pression. Si le problème persiste, contactez Service client DEWALT au 1 800 4-DEWALT (1 800 433-9258).



VOYANT DEL ROUGE

Problème	Solution
Le module de l'outil est trop chaud.	L'outil est forcé. Arrêtez l'outil et laissez-le refroidir. Redémarrez et appliquez moins de pression. Si le problème persiste, contactez Service client DEWALT au 1 800 4-DEWALT (1 800 433-9258).

Voyants DEL de l'état de chargement



VOYANTS DEL BLANCS clignotants

Problème	Solution
Le bloc-piles est épuisé.	Retirez et remplacez le bloc-piles. Si le problème persiste, contactez Service client DEWALT au 1 800 4-DEWALT (1 800 433-9258).



VOYANTS DEL ROUGES clignotants

Problème	Solution
La pile est trop chaude.	L'outil est forcé. Arrêtez l'outil et laissez-le refroidir. Redémarrez et appliquez moins de pression. Retirez et remplacez le bloc-piles. Redémarrez et appliquez moins de pression. Si le problème persiste, contactez Service client DEWALT au 1 800 4-DEWALT (1 800 433-9258).

Uso pretendido

La bordeadora DEWALT DCED470 y DCED471 se diseñó para el propósito de mantenimiento profesional de césped y jardín. Se recomienda usar con accesorios DEWALT.

NO utilice el aparato para ningún trabajo excepto para el que está diseñado.

NO use bajo condiciones húmedas o en la presencia de líquidos o gases inflamables.

NO permita que niños estén en contacto con la herramienta. Se requiere supervisión cuando operadores sin experiencia operen esta herramienta.

ADVERTENCIAS GENERALES DE SEGURIDAD PARA HERRAMIENTAS ELÉCTRICAS

▲ ADVERTENCIA: Lea todas las advertencias de seguridad, instrucciones, ilustraciones y especificaciones incluidas con esta herramienta eléctrica. La falla en seguir todas las instrucciones siguientes puede resultar en descarga eléctrica, incendio y/o lesiones serias.

CONSERVE TODAS LAS ADVERTENCIAS E INSTRUCCIONES PARA FUTURAS CONSULTAS.

El término "herramienta eléctrica" incluido en las advertencias hace referencia a las herramientas eléctricas operadas con corriente (con cable eléctrico) o a las herramientas eléctricas operadas con baterías (inalámbricas).

1) Seguridad en el Área de Trabajo

a) **Mantenga el área de trabajo limpia y bien iluminada.** Las áreas abarrotadas y oscuras propician accidentes.

b) **No opere las herramientas eléctricas en atmósferas explosivas, como ambientes donde haya polvo, gases o líquidos inflamables.** Las herramientas eléctricas originan chispas que pueden encender el polvo o los vapores.

c) **Mantenga alejados a los niños y a los espectadores de la herramienta eléctrica en funcionamiento.** Las distracciones pueden provocar la pérdida de control.

2) Seguridad Eléctrica

a) **Los enchufes de la herramienta eléctrica deben adaptarse al tomacorriente. Nunca modifique el enchufe de ninguna manera. No utilice ningún enchufe adaptador con herramientas eléctricas con conexión a tierra.** Los enchufes no modificados y que se adaptan a los tomacorrientes reducirán el riesgo de descarga eléctrica.

b) **Evite el contacto corporal con superficies con descargas a tierra como, por ejemplo, tuberías, radiadores, cocinas eléctricas y refrigeradores.** Existe mayor riesgo de descarga eléctrica si su cuerpo está puesto a tierra.

c) **No exponga las herramientas eléctricas a la lluvia o a condiciones de humedad.** Si entra agua a una herramienta eléctrica, aumentará el riesgo de descarga eléctrica.

d) **No maltrate el cable. Nunca utilice el cable para transportar, tirar o desencharca la herramienta eléctrica. Mantenga el cable alejado del calor, el aceite, los bordes filosos y las piezas móviles.** Los cables dañados o enredados aumentan el riesgo de descarga eléctrica.

e) **Al operar una herramienta eléctrica en el exterior, utilice un cable prolongador adecuado para tal uso.** Utilice un cable adecuado para uso en exteriores a fin de reducir el riesgo de descarga eléctrica.

f) **Si el uso de una herramienta eléctrica en un lugar húmedo es imposible de evitar, utilice un suministro**

protegido con un interruptor de circuito por falla a tierra (GFCI). El uso de un GFCI reduce el riesgo de descargas eléctricas.

3) Seguridad Personal

a) **Permanezca alerta, controle lo que está haciendo y utilice el sentido común cuando emplee una herramienta eléctrica. No utilice una herramienta eléctrica si está cansado o bajo el efecto de drogas, alcohol o medicamentos.** Un momento de descuido mientras se opera una herramienta eléctrica puede provocar lesiones personales graves.

b) **Utilice equipos de protección personal. Siempre utilice protección para los ojos.** En las condiciones adecuadas, el uso de equipos de protección, como máscaras para polvo, calzado de seguridad antideslizante, cascos o protección auditiva, reducirá las lesiones personales.

c) **Evite el encendido por accidente. Asegúrese de que el interruptor esté en la posición de apagado antes de conectarlo a la fuente de energía o paquete de baterías, o antes de levantar o transportar la herramienta.** Transportar herramientas eléctricas con el dedo apoyado en el interruptor o enchufar herramientas eléctricas con el interruptor en la posición de encendido puede propiciar accidentes.

d) **Retire la clavija de ajuste o la llave de tuercas antes de encender la herramienta eléctrica.** Una llave de tuercas o una clavija de ajuste que queda conectada a una pieza giratoria de la herramienta eléctrica puede provocar lesiones personales.

e) **No se estire. Conserve el equilibrio y párese adecuadamente en todo momento.** Esto permite un mejor control de la herramienta eléctrica en situaciones inesperadas.

f) **Use la vestimenta adecuada. No use ropas holgadas ni joyas. Mantenga el cabello y la ropa alejados de las piezas en movimiento.** Las ropas holgadas, las joyas o el cabello largo pueden quedar atrapados en las piezas en movimiento.

g) **Si se suministran dispositivos para la conexión de accesorios con fines de recolección y extracción de polvo, asegúrese de que estén conectados y que se utilicen correctamente.** El uso de dispositivos de recolección de polvo puede reducir los peligros relacionados con el polvo.

h) **No permita que la familiaridad obtenida a partir del uso frecuente de herramientas le permitan volverse descuidado e ignorar los principios de seguridad de la herramienta.** Una acción descuidada puede causar lesiones severas en una fracción de segundo.

4) Uso y Mantenimiento de la Herramienta Eléctrica

a) **No fuerce la herramienta eléctrica. Utilice la herramienta eléctrica correcta para el trabajo que realizará.** Si se la utiliza a la velocidad para la que fue diseñada, la herramienta eléctrica correcta permite trabajar mejor y de manera más segura.

b) **No utilice la herramienta eléctrica si no puede encenderla o apagarla con el interruptor.** Toda herramienta eléctrica que no pueda ser controlada mediante el interruptor es peligrosa y debe repararse.

c) **Desconecte el enchufe de la fuente de alimentación y/o retire la batería, o paquete si es desmontable, de la herramienta eléctrica antes de realizar cualquier ajuste, cambiar accesorios o almacenar herramientas eléctricas.**

Estas medidas de seguridad preventivas reducen el riesgo de encender la herramienta eléctrica en forma accidental.

d) **Guarde la herramienta eléctrica que no esté en uso fuera del alcance de los niños y no permita que otras personas no familiarizadas con ella o con estas instrucciones operen la herramienta.** Las herramientas eléctricas son peligrosas si son operadas por usuarios no capacitados.

e) **Dé mantenimiento a las herramientas eléctricas y accesorios. Revise que no haya piezas en movimiento mal alineadas o trabadas, piezas rotas o cualquier otra situación que pueda afectar el funcionamiento de la herramienta eléctrica. Si encuentra daños, haga reparar la herramienta eléctrica antes de utilizarla.** Se producen muchos accidentes a causa de las herramientas eléctricas que carecen de un mantenimiento adecuado.

f) **Mantenga las herramientas de corte afiladas y limpias.** Las herramientas de corte con mantenimiento adecuado y con los bordes de corte afilados son menos propensas a trabarse y son más fáciles de controlar.

g) **Utilice la herramienta eléctrica, los accesorios y las brocas de la herramienta, etc. de acuerdo con estas instrucciones y teniendo en cuenta las condiciones de trabajo y el trabajo que debe realizarse.** El uso de la herramienta eléctrica para operaciones diferentes de aquéllas para las que fue diseñada podría originar una situación peligrosa.

h) **Mantenga las manijas y superficies de sujeción secas, limpias y libres de aceite y grasa.** Las manijas y superficies de sujeción resbalosas no permiten el manejo y control seguros de la herramienta en situaciones inesperadas.

5) Uso y Mantenimiento de la Herramienta con Baterías

a) **Recargue solamente con el cargador especificado por el fabricante.** Un cargador adecuado para un tipo de paquete de baterías puede originar riesgo de incendio si se utiliza con otro paquete de baterías.

b) **Utilice herramientas eléctricas sólo con paquetes de baterías específicamente diseñados.** El uso de cualquier otro paquete de baterías puede producir riesgo de incendio y lesiones.

c) **Cuando no utilice el paquete de baterías, manténgalo lejos de otros objetos metálicos como sujetapapeles, monedas, llaves, clavos, tornillos u otros objetos metálicos pequeños que puedan realizar una conexión desde un terminal al otro.** Los cortocircuitos en los terminales de la batería pueden provocar quemaduras o incendio.

d) **En condiciones abusivas, el líquido puede ser expulsado de la batería. Evite su contacto. Si entra en contacto accidentalmente, enjuague con agua. Si el líquido entra en contacto con sus ojos, busque atención médica.** El líquido expulsado de la batería puede provocar irritación o quemaduras.

e) **No use un paquete de batería o herramienta que estén dañados o modificados.** Las baterías dañadas o modificadas pueden presentar un comportamiento impredecible que resulte en incendios, explosión o riesgo de lesiones.

f) **No exponga un paquete de batería o una herramienta a fuego o temperatura excesiva.** La exposición a fuego o temperaturas mayores a 130 °C (265 °F) pueden causar una explosión.

g) **Siga todas las instrucciones de carga y no cargue el paquete de batería o la herramienta fuera del rango de temperatura especificado en las instrucciones.** Cargar inadecuadamente o en una temperatura fuera del rango de temperatura especificado puede dañar la batería e incrementar el riesgo de incendio.

6) Mantenimiento

a) **Solicite a una persona calificada en reparaciones que realice el mantenimiento de su herramienta eléctrica y que sólo utilice piezas de repuesto idénticas.** Esto garantizará la seguridad de la herramienta eléctrica.

b) **Nunca dé servicio a paquetes de batería dañados.** El servicio de paquetes de batería sólo debe ser realizado por el fabricante o proveedores de servicio autorizados.

INSTRUCCIONES DE SEGURIDAD IMPORTANTES

▲ ADVERTENCIA: Para reducir el riesgo de lesiones:

- Antes de cualquier uso, asegúrese que cualquiera que use esta unidad lea y entienda todas las instrucciones de seguridad y otra información contenida en este manual.
- Conserve estas instrucciones y revíselas con frecuencia.

▲ ADVERTENCIA: Cuando use aparatos de jardinería eléctricos, siempre se deben seguir las precauciones de seguridad básica para reducir el riesgo de incendio, descarga eléctrica, y lesiones personales, incluyendo las siguientes.

1. **Evite ambientes peligrosos** – No use aparatos en ubicaciones mojadas o húmedas.
2. **No la use en la lluvia.**
3. **Mantenga a los niños alejados** – Todos los visitantes deben mantener una distancia del área de trabajo.
4. **Use vestimenta apropiada** – No use ropa holgada o joyería. Pueden quedar atrapados en las partes móviles. Se recomienda el uso de guantes de hule y calzado apropiado cuando trabaje en exteriores. Use una cubierta de protección para el cabello para cubrir el cabello largo.
5. **Use Gafas de seguridad** – También use una careta o máscara de polvo si la operación produce polvo.
6. **UTILICE EL APARATO CORRECTO** – No utilice el aparato para ningún trabajo excepto para el que está diseñado.
7. **Evite el arranque accidental** – No lleve el aparato con el dedo en el gatillo. Asegúrese que el interruptor esté apagado al insertar la batería.
8. **No sujete las cuchillas de corte expuestas ni los bordes de corte cuando levante o sostenga el aparato.**
9. **No fuerce el aparato** – Hará el trabajo mejor y con menos probabilidad de un riesgo de lesión en la velocidad para la que se diseñó.
10. **No se estire en exceso** – Mantenga la pisada y equilibrio adecuados en todo momento.
11. **Permanezca alerta** – Observe lo que está haciendo. Utilice el sentido común. No opere el aparato cuando esté cansado.
12. **Desconecte el aparato** – Retire la batería cuando no esté en uso, antes de realizar el mantenimiento, al cambiar accesorios tales como cuchillas, y similares.
13. **Guarde los aparatos sin uso en el interior** – Cuando no los use, los aparatos deben almacenarse en interiores en lugares secos y altos o encerrados, fuera del alcance de los niños.
14. **Mantenga el aparato con cuidado** – Mantenga el borde de corte afilado y limpio para obtener el mejor desempeño y reducir el riesgo de lesiones. Siga las instrucciones

para lubricar y cambiar los accesorios. Revise la fuente de energía del aparato periódicamente y, si está dañada, pida que lo reparen en instalaciones de servicio autorizadas. Mantenga las manijas secas, limpias y libres de aceite y grasa.

15. **Revise las partes dañadas** – Antes de utilizar el aparato, se debe revisar cuidadosamente una protección u otra pieza que esté dañada para determinar que funcionará correctamente y cumplirá su función. Revise la alineación de las partes móviles, la unión de las partes móviles, la ruptura de partes, el montaje y cualquier otra condición que pueda afectar su operación. Una protección u otra parte que esté dañada se debe reparar o reemplazar apropiadamente por un centro de servicio autorizado, a menos que se indique en otra parte de este manual.

CONSERVE ESTAS INSTRUCCIONES

Advertencias de seguridad adicionales

▲ ADVERTENCIA: Para reducir el riesgo de lesiones por rebote, trabaje alejándose de cualquier objeto sólido cercano, como paredes, escalones, piedras grandes, árboles, etc.

• **PROTECCIÓN** – No utilice este aparato si la protección de la caja de engranes está dañada. Para mayor cobertura para reducir la posibilidad de proyectiles, instale la protección de cobertura extendida.

• **ALETA** - No utilice este aparato sin la solapa colocada y en buen estado de operación.

• **CUCHILLA** – Mantenga el área de la cuchilla limpia.

• **MANTENGA LA CARA, LAS MANOS Y LOS PIES ALEJADOS DEL ÁREA DE CORTE EN TODO MOMENTO.** La cuchilla giratoria realiza una función de corte, tenga cuidado al bordear alrededor de pantallas y plantas deseables.

• **MANTENGA A TODOS LOS TRANSEÚNTES ALEJADOS** - a una distancia segura del área de trabajo, especialmente a niños. **ASEGÚRESE** que otras personas y mascotas estén a una distancia de por lo menos 100' (30 m).

• **ANTES DE REALIZAR PAISAJISMO O TRINCHERAS,** revise si hay cables eléctricos enterrados.

• **TENGA MUCHO CUIDADO** cuando trabaje cerca de objetos sólidos y cuando sea necesario, realice el corte a mano.

• **DAÑO A LA UNIDAD**– Si golpea o se enreda en un objeto extraño, detenga el aparato de inmediato, revise respecto a daño y pida que se repare cualquier daño antes de intentar cualquier operación adicional.

• **NO OPERE** aparatos eléctricos portátiles en una atmósfera gaseosa o explosiva. Los motores de estos aparatos pueden producir chispas, y éstas pueden encender los vapores.

• **PERMANEZCA ALERTA** - No utilice esta unidad cuando esté cansado, enfermo o bajo la influencia de alcohol, drogas o medicamentos.

• **NO** sumerja el aparato en agua ni lo rocíe con una manguera.

• **NO** permita que entre ningún líquido en su interior. Si el aparato se moja, deje secar durante un mínimo de 48 horas.

• **NO** limpie con una lavadora a presión.

• **NO** guarde el aparato en o junto a fertilizantes o productos químicos.

• **NO** cargue el aparato en la lluvia, o en ubicaciones húmedas.

• **PARTES DE REEMPLAZO:** Al dar servicio, utilice únicamente partes de repuesto idénticas.

Información de seguridad adicional

▲ ADVERTENCIA: Nunca modifique la herramienta eléctrica o ninguna parte de ella. Podría resultar en daño o lesiones personales.

▲ ADVERTENCIA: SIEMPRE use gafas de seguridad. Las gafas de uso diario NO son gafas de seguridad. También use una careta o máscara de polvo si la operación produce polvo. **SIEMPRE USE EQUIPO DE SEGURIDAD CERTIFICADO:**

- Protección para los ojos ANSI Z87.1 (CAN/CSA Z94.3),
- Protección auditiva ANSI S12.6 (S3.19),
- Protección respiratoria NIOSH/OSHA/MSHA.

▲ ADVERTENCIA: Algún polvo contiene químicos conocidos por el Estado de California que causan cáncer, defectos de nacimiento u otros daños reproductivos. Algunos ejemplos de estos químicos son:

- compuestos en fertilizantes,
- compuestos en insecticidas, herbicidas y pesticidas,
- arsénico y cromo a partir de madera tratada químicamente.

Para reducir su exposición a estos químicos, use equipo de seguridad aprobado, tal como máscaras de polvo que estén diseñadas específicamente para filtrar partículas microscópicas.

• **Evite el contacto prolongado con el polvo a partir de lijado, aserrado, pulido, perforación eléctricos y otras actividades de construcción. Use ropa de protección y lave las áreas expuestas con agua y jabón.** Permitir que el polvo entre en su boca, ojos, o que quede sobre la piel puede promover la absorción de químicos peligrosos.

▲ ADVERTENCIA: El uso de esta herramienta puede generar y/o dispersar polvo que puede causar lesiones respiratorias o de otro tipo graves y permanentes. Utilice siempre protección respiratoria aprobada por NIOSH/OSHA.

▲ ADVERTENCIA: Siempre use protección auditiva personal adecuada que cumpla con ANSI S12.6 (S3.19) durante el uso. Bajo algunas condiciones y duración de uso, el ruido de este producto puede contribuir con la pérdida auditiva.

▲ ATENCIÓN: Cuando no esté en uso, coloque la herramienta en su lado sobre una superficie estable donde no cause un peligro de tropiezo o caída. Algunas herramientas con un paquete de batería grande pueden quedar verticales pero se pueden voltear fácilmente.

• **Las ventilas de aire a menudo cubren las partes móviles y se deben evitar.** La ropa suelta, joyería, o cabello largo podrían quedar atrapados en las partes móviles.

La etiqueta en su herramienta puede incluir los siguientes símbolos. Los símbolos y sus definiciones son los siguientes:

V	volt	sfpm	pies de superficie por minuto
Hz	hertz	SPM	carreras por minuto
min	minutos	A	ampéres
— o CD	corriente directa	W	watts
Ⓢ	Construcción Clase I (conectada a tierra)	Wh	Watt Horas
.../min	por minuto	Ah	amperios hora
BPM	golpes por minuto	~ o CA	corriente alterna
IPM	impactos por minuto	~ o CA/CD	corriente alterna o directa
OPM	oscilaciones por minuto	Ⓢ	Construcción Clase II (aislamiento doble)
RPM	revoluciones por minuto	n ₀	velocidad sin carga
		n	velocidad nominal

PSI.....	libras por pulgada cuadrada	☹.....	use protección respiratoria
⊕.....	terminal de tierra	☹.....	use protección para los ojos
⚠.....	símbolo de alerta de seguridad	👁.....	use protección auditiva
☢.....	radiación visible—no mirar directamente a la luz	📖.....	lea toda la documentación
		🚫.....	no exponga a la lluvia

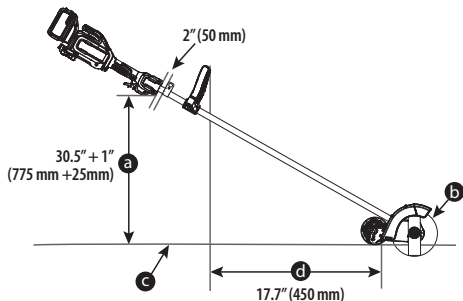
ENSAMBLE Y AJUSTES

▲ **ADVERTENCIA:** Para reducir el riesgo de lesiones personales serias, apague la unidad y retire el paquete de batería antes de realizar cualquier ajuste o retirar/instalar conexiones o accesorios. Un arranque accidental puede causar lesiones.

Conexión de manija auxiliar (Fig. A, B)

▲ **ADVERTENCIA:** La manija auxiliar 8 se tiene que instalar como máximo a 17.75" (450 mm) del círculo del borde de corte. Siga el diagrama a continuación para calcular dónde instalar la manija auxiliar 8:

- a. Altura de manija principal
- b. Círculo de cuchilla
- c. Superficie plana y nivelada
- d. Distancia entre manija auxiliar y círculo de borde de corte.



1. Coloque la manija auxiliar 8 en la parte superior de la base de la manija 25 de forma que el poste 9 esté entre ellas. Sostenga la manija auxiliar en su lugar y deslice los pernos de la manija 26 y las arandelas 27 en la manija desde la parte superior, enroscándolos en las tuercas 28 en la base de la manija.
2. Apriete los pernos de la manija con una llave hexagonal de 4 mm (no incluida). Asegúrese que la manija esté bien asegurada.
3. Repita para el otro lado de la manija auxiliar.

Conexión y ajuste de correa de hombro (Fig. C, I)

▲ **ADVERTENCIA:** La correa de hombro sólo debe colgar de un hombro y no a través del cuerpo. Vea la Fig J. Se recomienda una correa de hombro 20 para cualquier herramienta con un peso total que exceda 13 lbs. (6 kg). (El peso total incluye la herramienta, conexión, y la batería.) Sujete la correa a la herramienta como se muestra en la Fig. C y ajústela para un equilibrio y soporte adecuados.

1. Coloque el seguro de la correa de hombro 29 sobre el montaje de correa 10 ubicado en el poste 9, justo al frente

del gatillo de ENCENDIDO/APAGADO como se muestra en la Fig. I.

2. Ajuste la correa de hombro 20 de forma que se coloque sobre su hombro y proporcione el equilibrio y soporte adecuados.

Cuchilla (Fig. D, E)

▲ **ADVERTENCIA:** Para reducir el riesgo de lesiones personales serias, apague la unidad y retire el paquete de batería antes de realizar cualquier ajuste o retirar/instalar conexiones o accesorios, o antes de la limpieza. Un arranque accidental puede causar lesiones.

▲ **ADVERTENCIA:** Espere que la cuchilla se detenga completamente.

La cuchilla 13, el espaciador 30 y una tuerca de cabeza hexagonal 31 deben colocarse en su bordeadora en el orden que se muestra. Verifique que la cuchilla se haya montado correctamente antes de usar su bordeadora.

NOTA: Para aumentar la vida útil de la cuchilla, mantenga la profundidad de corte inicial al mínimo y aumente el ajuste de profundidad a medida que la hoja se desgasta.

Reemplazo de cuchilla

▲ **ADVERTENCIA:** Use guantes y protección adecuada para los ojos. Ponga la bordeadora de lado. Tenga cuidado con los bordes afilados de la cuchilla.

▲ **ADVERTENCIA:** La cuchilla gira momentáneamente después de soltar el interruptor.

Desinstalación de cuchilla de corte (Fig. D)

1. Alinee el orificio del buje del eje 32 con la ranura de la varilla de bloqueo 33 e inserte una varilla de bloqueo 18 en el orificio del buje como se muestra en la Fig. D. Sostenga la varilla de bloqueo en posición.
2. Mientras sostiene la varilla de bloqueo, retire la tuerca de cabeza hexagonal 31 girándola en sentido de las manecillas del reloj (roscas a la izquierda) con la llave 19 como se muestra en la Fig. D.
3. Retire el espaciador de la cuchilla 30 y la cuchilla 13 como se muestra en la Fig. D. Revise todas las partes respecto a daños y reemplace si es necesario.

Instalación de nueva cuchilla de corte (Fig. E)

1. Instale la nueva cuchilla 13 sobre el borde del buje del eje de la cuchilla 34 como se muestra en la Fig. E.
2. Alinee el orificio del buje del eje 32 con la ranura de la varilla de bloqueo 33 e inserte una varilla de bloqueo 18 en el orificio del buje.
3. Sostenga la varilla de bloqueo en posición.
4. Instale el espaciador de cuchilla 30 en la cuchilla de forma que el lado plano ancho vea a la cuchilla.
5. Instale la tuerca de cabeza hexagonal 31 con la brida contra el espaciador de la cuchilla y apriete firmemente con la llave 19.
6. Apriete la tuerca en sentido contrario a las manecillas del reloj (roscas a la izquierda) contra la cuchilla mientras sostiene la varilla de bloqueo:
 - Si utiliza un torquímetro y un casquillo, apriete a: 12-18 Nm, 106-160 pulg.-lb, 9-13 pies.-lb.
 - Sin un torquímetro, use la llave 19 para girar la tuerca hasta que el retenedor de la cuchilla esté apretado contra el buje del eje. Asegúrese que la cuchilla esté instalada correctamente, después gire la tuerca 1/4 a 1/2 vuelta adicional en sentido contrario a las manecillas del reloj.
7. Retire la varilla de bloqueo de la ranura de la varilla de bloqueo.

Ajuste de profundidad de corte (Fig. A, F)

▲ ADVERTENCIA: Para reducir el riesgo de lesiones personales serias, apague la unidad y retire el paquete de batería antes de realizar cualquier ajuste o retirar/instalar conexiones o accesorios, o antes de la limpieza. Un arranque accidental puede causar lesiones.

La rueda **11** se puede ajustar para permitir un corte más profundo o menos profundo y para aumentar la vida útil de la cuchilla **13**.

1. Espere que la cuchilla **13** se detenga completamente.
2. Retire la batería.
3. Afloje la perilla de profundidad de corte **12**.
4. Deslice la rueda **11** hacia arriba o abajo a la altura deseada.

NOTA: Bajar la rueda **11** reducirá la profundidad de corte. Elevar la rueda **11** aumentará la profundidad de corte. La profundidad recomendada para el borde es de 1.4" (3.5 cm).

NOTA: Vegetación gruesa puede arrastrarse en la protección. Reduzca la profundidad de corte al mínimo para ayudar a reducir este efecto.

5. Apriete la perilla de profundidad de corte **12** firmemente.

Guía de Borde (Fig. F)

La guía de borde es útil para cortar una trayectoria recta a lo largo de aceras.

OPERACIÓN

▲ ADVERTENCIA: Para reducir el riesgo de lesiones personales serias, apague la unidad y retire el paquete de batería antes de realizar cualquier ajuste o retirar/instalar conexiones o accesorios. Un arranque accidental puede causar lesiones.

Instalación y Desinstalación del Paquete de Batería (Fig. G)

▲ ADVERTENCIA: Asegúrese que la herramienta/aparato esté en la posición apagada antes de insertar el paquete de la batería.

NOTA: Para mejores resultados, asegúrese que su paquete de batería esté completamente cargado.

1. Para instalar el paquete de batería **23** en la manija de la herramienta, alinee el paquete de la batería con los rieles dentro de la manija de la herramienta y deslícelo en la manija hasta que el paquete de batería esté asentado firmemente en la herramienta y asegúrese que no se desconecte.
2. Para retirar el paquete de batería de la herramienta, presione el botón de liberación del paquete de batería **24** y jale firmemente el paquete de batería fuera de la manija de la herramienta. Insértelo en el cargador.







Indicador de estado de carga (Fig. A, H)

La DCED470 y DCED471 están equipadas con un indicador de estado de carga. Éste mostrará el nivel actual de carga en la batería durante el uso. No indica la funcionalidad de la herramienta y está sujeto a variación en base a los componentes del producto, la temperatura y la aplicación del usuario final.

- Los LEDs de Indicador de estado de carga **5** se iluminarán, indicando el porcentaje de carga de la batería.
- Cuando los cuatro LEDs de indicador de estado de carga **5** se iluminen, la batería está completamente cargada.

- Cuando un LED de indicador de estado de carga **5** se ilumine, la carga es baja y después parpadeará cuando la batería se descargue. Retire la batería y cárguela.

Estado de LED de estado de indicador de carga

	NIVEL DE CARGA	COLOR DE LED INDICADOR DE CARGA
	100% - 75%	Blanco
	50% - 75%	Blanco
	20% - 50%	Blanco
	≤20%	Blanco
	Paro por batería baja	Blanco u parpadearo.
	Batería demasiado caliente	Los cuatro, en rojo y parpadearo.

Advertencia de batería sobrecargada (Fig. A, H)

Los cuatro LEDs de indicador de estado de carga **5** se iluminarán en rojo y después parpadearán cuando la batería haya alcanzado una alta temperatura. Para borrar la advertencia de batería sobrecargada, permita que la batería se enfríe y vuelva a arrancar la bordeadora y comience su corte de nuevo, esta vez con menos fuerza. Permita que la bordeadora funcione a su propio ritmo.

LED de sobrecarga (Fig. A, H)

La DCED470 y DCED471 tienen un LED de sobrecarga **6**. El LED de sobrecarga **6** se iluminará en ámbar y después parpadeará cuando el motor o módulo se sobrecargue durante la operación. Para borrar el LED de sobrecarga **6**, vuelva a arrancar la bordeadora y comience su corte de nuevo, esta vez con menos fuerza. Permita que la bordeadora corte a su propio ritmo. El LED de sobrecarga **6** se iluminará en rojo y después parpadeará cuando el módulo haya alcanzado una temperatura alta. Para borrar el LED de sobrecarga **6**, permita que la bordeadora se enfríe y después vuelva a arrancar la bordeadora y comience su corte de nuevo, esta vez con menos fuerza. Permita que la bordeadora funcione a su propio ritmo.

Colocación adecuada de manos (Fig. J)

▲ ADVERTENCIA: Para reducir el riesgo de lesiones personales serias, **SIEMPRE** use la posición de las manos adecuada como se muestra.

▲ ADVERTENCIA: Para reducir el riesgo de lesiones personales serias, **SIEMPRE** sostenga firmemente en anticipación de una reacción repentina.

▲ ADVERTENCIA: Sostenga la herramienta usando sólo las superficies de agarre designadas: La manija de la cabeza de potencia y la manija auxiliar.

▲ ADVERTENCIA: No use el poste como una superficie de agarre.

La posición adecuada de las manos requiere una mano sobre la manija principal **3** y una sobre la manija auxiliar **8**.

Encendido (Fig. H, K)

▲ ADVERTENCIA: Sujete la herramienta firmemente cuando la encienda.

▲ ATENCIÓN: Siempre use gafas de seguridad y protección auditiva. Use una máscara de filtro si la operación produce polvo. Siempre use guantes, pantalones largos y calzado de punta cerrada substancial. Mantenga el cabello largo y ropa holgada alejados de las aberturas y partes móviles.

1. El botón de control de velocidad/botón de activación **4** se debe presionar antes del uso para activar el aparato.

NOTA: El aparato entrará en modo de suspensión después de sesenta segundos de inactividad. El aparato también se puede forzar en modo de suspensión presionando y sosteniendo el botón de control de velocidad//botón de activación **4** durante dos segundos.

2. Para encender el aparato, presione la palanca de bloqueo de apagado **2** hacia adelante, y presione el interruptor de gatillo de velocidad variable **1**.

3. Para apagar el aparato, libere el interruptor de gatillo de velocidad variable **1** y la palanca de bloqueo de apagado **2**.

▲ ADVERTENCIA: Nunca intente bloquear el interruptor de gatillo en la posición de encendido.

Ajuste de velocidad de motor (Fig. H)

El DCED470 y DCED471 está equipado con un indicador de velocidad **7**. El indicador de velocidad **7** mostrará la velocidad seleccionada. Hay tres LEDs de ajuste de velocidad, modo ECO **37**, modo estándar **38** y modo turbo **39**. El indicador de velocidad **7** le ayuda a optimizar el desempeño del aparato y tiempo de operación para cada trabajo.

1. El botón de control de velocidad/botón de control/botón de activación **4** se debe presionar antes del uso para activar el aparato.

NOTA: La herramienta se predetermina en modo ECO **37**.




2. Presione el botón de control de velocidad//botón de activación **4**, ubicado en la manija del aparato, hasta que se ilumine el LED de la velocidad deseada.

NOTA: Opere en modo ECO **37** o modo estándar **38** para proyectos más grandes que requieran más tiempo de operación para completarse.

3. Elija el modo turbo **39** conforme se necesite para cortar a través de crecimiento más pesado y para aplicaciones que necesiten mayores RPM.

NOTA: Se reducirá el tiempo de operación.

Colores LED de ajuste de velocidad

VELOCIDAD	COLOR DE LED DE AJUSTE DE VELOCIDAD
 — 37	Modo ECO Blanco
 — 38	Modo estándar Blanco
 — 39	Modo Turbo Blanco

Uso

▲ ADVERTENCIA: Objetos como piedras pueden ser lanzados desde la bordeadora. Asegúrese que no hay objetos al frente de la bordeadora que puedan ser dañados por un objeto lanzado durante la operación.

▲ ADVERTENCIA: No utilice este aparato sin la solapa colocada y en buen estado de operación.

1. Ajuste la profundidad de corte en 1.4" (3,5 cm), consulte las instrucciones de **Ensamble y ajuste**.

2. Antes de arrancar la bordeadora, la rueda **11** debe estar sobre una superficie pavimentada al bordear.

NOTA: Cuando haya vegetación pesada de césped sobre la superficie pavimentada puede arrastrarse sobre la protección. Se puede requerir un corte inicial con la bordeadora en el lado del césped. Esto puede requerir reducir la profundidad de corte (consulte las **instrucciones** de Ajuste de profundidad de corte).

3. Para evitar el contragolpe de la bordeadora, incline la manija hacia abajo para que la cuchilla quede por encima del suelo.

4. Encienda el interruptor y permita que la cuchilla **13** gire sin mover la herramienta.

5. Levante lentamente la manija para bajar la cuchilla, encuentre el borde de la superficie pavimentada y comience a bordear. Después mueva la herramienta hacia adelante lentamente a lo largo del borde de la superficie pavimentada, manteniendo la rueda sobre el borde del pavimento.

- Para el primer borde de cada temporada, es mejor avanzar lentamente porque la hierba es más gruesa en ese momento. El bordeado posterior se completará más rápidamente. Si la herramienta se desacelera, retroceda hasta que la cuchilla alcance la velocidad normal. Durante el bordeado, se pueden generar algunas chispas al golpear piedras. Esto es normal. No intente bordear cuando el césped o el suelo estén mojados o húmedos, por seguridad eléctrica y para evitar la obstrucción de la cámara de la cuchilla. Si debe bordear en condiciones que causan que la cámara de la hoja se obstruya, suelte el gatillo y espere a que la hoja se detenga por completo. Retire el paquete de batería y retire el material obstruido con un palo. Continuar operando la herramienta en una condición obstruida sobrecargará seriamente el motor.

▲ ATENCIÓN: No intente desatascar la cámara de la cuchilla dejando caer o golpeando la herramienta en el suelo. Esto puede dañar la unidad. Mantenga las manos alejadas de la guía del borde y la cuchilla cuando limpie, ya que se desgastan hasta un punto muy afilado durante el borde.

Paisajismo/Trincheras

▲ ADVERTENCIA: Antes de realizar trabajos de jardinería o trincheras, revise y asegúrese que no haya cables, tuberías u otros objetos expuestos o enterrados que puedan crear un peligro o interferir con el funcionamiento de la bordeadora. Establezca la profundidad sólo a la requerida para el trabajo. No la sobrecargue. Si la herramienta se desacelera, jale ligeramente hacia atrás y espere hasta que la cuchilla alcance la velocidad normal.

Almacenamiento

▲ PELIGRO: Retire la batería. Espere que la cuchilla se detenga completamente.

Retire y limpie cualquier residuo del exterior de la bordeadora y del interior de la protección antes del almacenamiento. Consulte la sección **MANTENIMIENTO**. Si es necesario, la bordeadora se puede almacenar colgando de un gancho por su manija.

▲ ATENCIÓN: No cuelgue la bordeadora en el gatillo del interruptor.

AVISO: No guarde la herramienta en o junto a fertilizantes o productos químicos. Tal almacenamiento puede causar una corrosión rápida.

Prevención de Corrosión

Los fertilizantes y otros productos químicos para el jardín contienen agentes que aceleran en gran medida la corrosión de los metales. Si utiliza la herramienta en áreas donde se han utilizado fertilizantes o productos químicos, la herramienta debe limpiarse inmediatamente después. Limpie todas las partes expuestas con un paño húmedo. Puede lubricar sólo las partes metálicas con un aceite a base de petróleo ligero.

Al limpiar, NO sumerja la herramienta en agua ni la rocíe con una manguera.

MANTENIMIENTO

▲ ADVERTENCIA: Para reducir el riesgo de lesiones personales serias, apague la unidad y retire el paquete de batería antes de realizar cualquier ajuste o retirar/instalar conexiones o accesorios. Una activación de arranque accidental puede causar lesiones.

Su herramienta DEWALT ha sido diseñada para funcionar durante un largo período de tiempo con un mínimo de mantenimiento. La operación satisfactoria continua depende del cuidado adecuado de la herramienta y la limpieza regular.

Aplicación de grasa (Fig. L)

La bordeadora DCED470 y DCED471 se tiene que engrasar después de cada 50 horas de uso.

1. Aplique una pequeña cantidad (3-5 gramos) de grasa 30301914 DEWALT **35** en el engrasador del motor **36** como se muestra en la Fig. L.

Limpieza

▲ ADVERTENCIA: Sople la suciedad y el polvo de todos los conductos de ventilación con aire seco, al menos una vez por semana. Para reducir el riesgo de lesiones, utilice siempre protección para los ojos aprobada ANSI Z87.1 al realizar esta tarea.

▲ ADVERTENCIA: Nunca utilice solventes ni otros químicos abrasivos para limpiar las piezas no metálicas de la herramienta. Estos productos químicos pueden debilitar los materiales plásticos utilizados en estas piezas. Utilice un paño humedecido sólo con agua y jabón neutro. Nunca permita que penetre líquido dentro de la herramienta ni sumerja ninguna de las piezas en un líquido.

Accesorios

▲ ADVERTENCIA: Ya que los accesorios, diferentes a los ofrecidos por DEWALT, no han sido probados con este producto, el uso de tales accesorios con esta herramienta podría ser peligroso. Para reducir el riesgo de lesiones, sólo se deben usar accesorios recomendados por DEWALT con este producto.

Los accesorios recomendados para uso con su herramienta están disponibles por un costo adicional

a partir de su distribuidor local o centro de servicio autorizado. Si necesita asistencia para localizar cualquier accesorio, póngase en contacto con DEWALT Llame al **1-800-4-DEWALT (1-800-433-9258)** o visite nuestro sitio web: **www.dewalt.com**.

Instalación de Protección de cobertura extendida (Fig. A, M)

NOTA: La protección de caja de engranes **15** que es parte de la caja de engranes **14** cumple con las normas aplicables para bordeadoras. Para mayor cobertura para reducir la posibilidad de proyectiles, instale la protección de cobertura extendida **16**.

1. Alinee la protección de cobertura extendida **16** con la protección de caja de engranes **15** como se muestra en la Fig. M.
2. Instale los tres tornillos de la protección **17** y apriételes con una llave hexagonal de 4 mm (no incluida).

Chip Tool Connect™ (Fig. N)

▲ ADVERTENCIA: Para reducir el riesgo de lesiones personales, apague la unidad y retire el paquete de batería antes de realizar cualquier ajuste o retirar/instalar conexiones o accesorios. Una activación de arranque accidental puede causar lesiones.

Su herramienta está lista con el Chip Tool Connect™ y tiene una ubicación para instalación de un Chip Tool Connect™.

El Chip Tool Connect™ es una aplicación opcional para su dispositivo inteligente (como un teléfono inteligente o tableta) que conecta el dispositivo para utilizar la aplicación móvil para funciones de administración de inventario.

Consulte la **Hoja de instrucciones del Chip Tool Connect™** para información adicional.

Instalación de Chip Tool Connect™

1. Retire los tornillos de retención **40** que sostienen la cubierta de protección del Chip Tool Connect™ **41** en la herramienta.
2. Retire la cubierta de protección e inserte el Chip Tool Connect™ en la cavidad vacía **42**.
3. Asegúrese que el Chip Tool Connect™ esté al ras con el alojamiento. Asegúrelo con los tornillos de retención y apriete los tornillos.
4. Consulte la **Hoja de Instrucciones del Chip Tool Connect™** para instrucciones adicionales.

Reparaciones

El cargador y las unidades de batería no pueden ser reparados. El cargador y la unidad de batería no contienen piezas reparables.

▲ ADVERTENCIA: Para asegurar la SEGURIDAD y la CONFIABILIDAD del producto, las reparaciones, el mantenimiento y los ajustes (inclusive la inspección y el cambio de las escobillas, cuando proceda) deben ser realizados en un centro de mantenimiento en la fábrica DEWALT u en un centro de mantenimiento autorizado DEWALT. Utilice siempre piezas de repuesto idénticas.

Para reparación y servicio de sus herramientas eléctricas, favor de dirigirse al Centro de Servicio más cercano

CULIACAN, SIN

Blvd. Emiliano Zapata 5400-1 Poniente Col. (667) 717 89 99
San Rafael

GUADALAJARA, JAL

Av. La Paz #1779 - Col. Americana Sector Juárez (33) 3825 6978

MEXICO, D.F.

Eje Central Lázaro Cárdenas No. 18 - Local (55) 5588 9377
D, Col. Obrera

MERIDA, YUC

Calle 63 #459-A - Col. Centro (999) 928 5038

MONTERREY, N.L.

Av. Francisco I. Madero 831 Poniente - (818) 375 23 13
Col. Centro

PUEBLA, PUE

17 Norte #205 - Col. Centro (222) 246 3714

QUERETARO, QRO

Av. San Roque 274 - Col. San Gregorio (442) 2 17 63 14

SAN LUIS POTOSI, SLP

Av. Universidad 1525 - Col. San Luis (444) 814 2383

TORREON, COAH

Blvd. Independencia, 96 Pte. - Col. Centro (871) 716 5265

VERACRUZ, VER

Prolongación Díaz Mirón #4280 - Col. Remes (229) 921 7016

VILLAHERMOSA, TAB

Constitución 516-A - Col. Centro (993) 312 5111

PARA OTRAS LOCALIDADES:

Si se encuentra en México, por favor llame al (55) 5326 7100

Si se encuentra en U.S., por favor llame al
1-800-4-DeWALT (1-800-433-9258) o visite nuestro sitio
web: www.dewalt.com

Póliza de Garantía**IDENTIFICACIÓN DEL PRODUCTO:**

Sello o firma del Distribuidor.

Nombre del producto: _____

Mod./Cat.: _____

Marca: _____

Núm. de serie: _____

(Datos para ser llenados por el distribuidor)

Fecha de compra y/o entrega del producto:

Nombre y domicilio del distribuidor donde se adquirió
el producto:

Este producto está garantizado por un año a partir de la fecha de entrega, contra cualquier defecto en su funcionamiento, así como en materiales y mano de obra empleados para su fabricación. Nuestra garantía incluye la reparación o reposición del producto y/o componentes sin cargo alguno para el cliente, incluyendo mano de obra, así como los gastos de transportación razonablemente erogados derivados del cumplimiento de este certificado.

Para hacer efectiva esta garantía deberá presentar su herramienta y esta póliza sellada por el establecimiento comercial donde se adquirió el producto, de no contar con ésta, bastará la factura de compra.

Excepciones

Esta garantía no será válida en los siguientes casos:

- Cuando el producto se hubiese utilizado en condiciones distintas a las normales;
- Cuando el producto no hubiese sido operado de acuerdo con el instructivo de uso que se acompaña;
- Cuando el producto hubiese sido alterado o reparado por personas distintas a las enlistadas al final de este certificado.

Anexo encontrará una relación de sucursales de servicio de fábrica, centros de servicio autorizados y franquiciados en la República Mexicana, donde podrá hacer efectiva su garantía y adquirir partes, refacciones y accesorios originales.

Solamente para propósito de México:

Importado por: DeWALT S.A de C.V.

Antonio Dovali Jaime #70 Torre C Piso 8

Col. Santa Fe Alvaro Obregón,

Ciudad de México, México.

C.P 01210

TEL(52) 55 53267100

R.F.C.BDE8106261W7

Registro en Línea

Gracias por su compra. Registre su producto ahora para:

- **SERVICIO EN GARANTÍA:** Si completa esta tarjeta, podrá obtener un servicio en garantía más eficiente, en caso de que exista un problema con su producto.
- **CONFIRMACIÓN DE PROPIEDAD:** En caso de una pérdida que cubra el seguro, como un incendio, una inundación o un robo, el registro de propiedad servirá como comprobante de compra.
- **PARA SU SEGURIDAD:** Si registra el producto, podremos comunicarnos con usted en el caso improbable que se deba enviar una notificación de seguridad conforme a la Federal Consumer Safety Act (Ley Federal de Seguridad de Productos para el Consumidor).

Registro en línea en www.dewalt.com/account-login.

Garantía comercial de dos años

Para los términos de garantía, visite <https://www.dewalt.com/support/warranty>.

Para solicitar una copia escrita de los términos de garantía, póngase en contacto con: Servicio al cliente en DeWALT Industrial Tool Co., 701 East Joppa Road, Towson, MD 21286 o llame al **1-800-4-DEWALT (1-800-433-9258)**.

AMÉRICA LATINA: Esta garantía no aplica a productos vendidos en América Latina. Para productos vendidos en América Latina, consulte la información de garantía específica contenida en el empaque, llame a la compañía local o consulte la página de Internet respecto a la información de garantía.

REEMPLAZO GRATUITO DE ETIQUETA DE GARANTÍA:

Si sus etiquetas de advertencia se vuelven ilegibles o faltan, llame al **1-800-4-DeWALT (1-800-433-9258)** para reemplazo gratuito.

SOLUCIÓN DE PROBLEMAS

Problema	Solución
La unidad no arranca.	Revise la instalación de la batería. Revise los requerimientos de carga de la batería. Presione el botón de encendido/apagado antes de apretar la palanca de bloqueo de apagado y el interruptor de gatillo. Verifique que la palanca de bloqueo de apagado esté completamente empujada hacia adelante antes de mover el interruptor de gatillo.
La unidad se apaga cuando está en uso.	Cargue la batería. La unidad se fuerza. Reinicie y aplique menos presión.

Guía de indicador LED

La sección proporciona una lista de posibles patrones LED, las causas y soluciones correctivas. El usuario o el personal de mantenimiento pueden realizar algunas acciones correctivas, y otras pueden requerir la asistencia de un técnico DeWALT calificado o su distribuidor.

LED de sobrecarga



LED NARANJA

Problema	Solución
La unidad dejó de funcionar.	La unidad se fuerza. Reinicie y aplique menos presión. Si el problema continúa, contacte al representante de servicio al cliente DeWALT al 1-800-4-DeWALT (1-800-433-9258).



LED ROJO

Problema	Solución
El módulo de la unidad está demasiado caliente.	La unidad se fuerza. Deje que la unidad repose y se enfríe. Reinicie y aplique menos presión. Si el problema continúa, contacte al representante de servicio al cliente DeWALT al 1-800-4-DeWALT (1-800-433-9258).

LEDs de Indicador de estado de carga



PARPADEO DE LEDS blancos

Problema	Solución
El paquete de batería está descargado.	Retire y reemplace el paquete de batería. Si el problema continúa, contacte al representante de servicio al cliente DeWALT al 1-800-4-DeWALT (1-800-433-9258).



PARPADEO LEDS rojos

Problema	Solución
La batería está demasiado caliente.	La unidad se fuerza. Deje que la unidad repose y se enfríe. Reinicie y aplique menos presión. Retire y reemplace el paquete de batería. Reinicie y aplique menos presión. Si el problema continúa, contacte al representante de servicio al cliente DeWALT al 1-800-4-DeWALT (1-800-433-9258).

**Compatible battery packs and chargers / Blocs-piles et chargeurs compatibles /
Baterías y cargadores compatibles**

FLEXVOLT®	Battery Packs	
	Blocs-piles Baterías	DCB606, DCB609, DCB609G, DCB612, DCB615
	Chargers	
	Chargeurs Cargadores	DCB094, DCB102, DCB103, DCB104, DCB107, DCB112, DCB113, DCB115, DCB118, DCB132, DCB1102, DCB1104, DCB1106, DCB1112

* Maximum initial battery voltage (measured without a workload) is 20, 60 or 120 volts. Nominal voltage is 18, 54 or 108. (120V Max* is based on using 2 DeWALT 60V Max* lithium-ion batteries combined.)

* La tension initiale maximum du bloc-piles (mesurée à vide) est de 20, 60 ou 120 volts. La tension nominale est de 18, 54 ou 108. (120V max* se base sur l'utilisation combinée de 2 blocs-piles au lithium ion DeWALT de 60V max*.)

* El máximo voltaje inicial de la batería (medido sin carga de trabajo) es 20, 60 o 120 voltios. El voltaje nominal es de 18, 54 o 108V. (120V Máx* se basan en el uso de 2 baterías de iones de litio DeWALT de 60V Máx* combinadas.)

▲ WARNING: Use of any other battery packs may create a risk of injury and fire.

▲ AVERTISSEMENT : utiliser d'autres blocs-piles peut créer un risque de blessure ou d'incendie.

▲ ADVERTENCIA: El uso de cualquier otro paquete de batería puede crear un riesgo de lesiones e incendio.

NOTE: DO NOT charge when the battery pack is below 40 ° F (4.5 ° C) or above 104 ° F (40 ° C). Do not store or use the tool and battery pack in locations where the temperature may reach or exceed 104 ° F (40 ° C).

REMARQUE : NE PAS charger lorsque le bloc-piles est en dessous de 4,5 ° C (40 ° F) ou au-dessus de 40 ° C (104 ° F). Ne pas entreposer ou utiliser l'outil et le bloc-piles dans des endroits où la température peut atteindre ou excéder 40 ° C (104 ° F).

NOTA: NO cargue cuando el paquete de batería esté debajo de 4,5 ° C (40 ° F), o arriba de 40 ° C (104 ° F). No almacene ni use la herramienta y el paquete de baterías en lugares donde la temperatura pueda alcanzar o exceder los 40 ° C (104 ° F).



DeWALT Industrial Tool Co., 701 East Joppa Road, Towson, MD 21286
Copyright © 2025

The following are trademarks for one or more DeWALT power tools: the yellow and black color scheme, the “D” shaped air intake grill, the array of pyramids on the handgrip, the kit box configuration, and the array of lozenge-shaped humps on the surface of the tool.