



WAXER / POLISHER

# INSTRUCTION MANUAL

Catalog Number WP900



Thank you for choosing Black & Decker! Go to [www.BlackandDecker.com/NewOwner](http://www.BlackandDecker.com/NewOwner) to register your new product.

## PLEASE READ BEFORE RETURNING THIS PRODUCT FOR ANY REASON:

If you have a question or experience a problem with your Black & Decker purchase, go to

[WWW.BLACKANDDECKER.COM/INSTANTANSWERS](http://WWW.BLACKANDDECKER.COM/INSTANTANSWERS) for instant answers 24 hours a day.

If you can't find the answer or do not have access to the internet, call 1-800-544-6986 from 8 a.m. to 5 p.m. EST Mon. - Fri to speak with an agent.

Please have the catalog number available when you call.

### KEY INFORMATION YOU SHOULD KNOW:

- Liquid wax is recommended for use with this polisher.
- For best results, use light pressure only, letting the

SAVE THIS MANUAL FOR FUTURE REFERENCE.

VEA EL ESPAÑOL EN LA CONTRAPORTADA.

POUR LE FRANÇAIS, VOIR LA COUVERTURE ARRIÈRE.

INSTRUCTIVO DE OPERACIÓN, CENTROS DE SERVICIO Y PÓLIZA DE GARANTÍA.  
ADVERTENCIA: LÉASE ESTE INSTRUCTIVO ANTES DE USAR EL PRODUCTO.

SAVE THIS INSTRUCTION MANUAL FOR FUTURE REFERENCE.

## **SAFETY GUIDELINES - DEFINITIONS**

It is important for you to read and understand this manual. The information it contains relates to protecting YOUR SAFETY and PREVENTING PROBLEMS. The symbols below are used to help you recognize this information.

**⚠ DANGER:** Indicates an imminently hazardous situation which, if not avoided, will result in death or serious injury.

**⚠ WARNING:** Indicates a potentially hazardous situation which, if not avoided, could result in death or serious injury.

**⚠ CAUTION:** Indicates a potentially hazardous situation which, if not avoided, may result in minor or moderate injury.

**NOTICE:** Used without the safety alert symbol indicates potentially hazardous situation which, if not avoided, may result in property damage.

## **General Power Tool Safety Warnings**

**⚠ WARNING: Read all safety warnings and all instructions.**  
*Failure to follow the warnings and instructions may result in electric shock, fire and/or serious injury.*

**SAVE ALL WARNINGS AND INSTRUCTIONS FOR FUTURE REFERENCE**  
*The term "power tool" in the warnings refers to your mains-operated (corded) power tool or battery-operated (cordless) power tool.*

### **1) WORK AREA SAFETY**

- a) **Keep work area clean and well lit.** *Cluttered or dark areas invite accidents.*
- b) **Do not operate power tools in explosive atmospheres, such as in the presence of flammable liquids, gases or dust.** *Power tools create sparks which may ignite the dust or fumes.*
- c) **Keep children and bystanders away while operating a power tool.** *Distractions can cause you to lose control.*

### **2) ELECTRICAL SAFETY**

- a) **Power tool plugs must match the outlet. Never modify the plug in any way. Do not use any adapter plugs with earthed (grounded) power tools.** *Unmodified plugs and matching outlets will reduce risk of electric shock.*
- b) **Avoid body contact with earthed or grounded surfaces such as pipes, radiators, ranges and refrigerators.** *There is an increased risk of electric shock if your body is earthed or grounded.*
- c) **Do not expose power tools to rain or wet conditions.** *Water entering a power tool will increase the risk of electric shock.*
- d) **Do not abuse the cord. Never use the cord for carrying, pulling or unplugging the power tool. Keep cord away from heat, oil, sharp edges or moving parts.** *Damaged or entangled cords increase the risk of electric shock.*
- e) **When operating a power tool outdoors, use an extension cord suitable for outdoor use.** *Use of a cord suitable for outdoor use reduces the risk of electric shock.*
- f) **If operating a power tool in a damp location is unavoidable, use a ground fault circuit interrupter (GFCI) protected supply.** *Use of a GFCI reduces the risk of electric shock.*

### **3) PERSONAL SAFETY**

- a) **Stay alert, watch what you are doing and use common sense when operating a power tool. Do not use a power tool while you are tired or under the influence of drugs, alcohol or medication.** *A moment of inattention while operating power tools may result in serious personal injury.*
- b) **Use personal protective equipment. Always wear eye protection.** *Protective equipment such as dust mask, nonskid safety shoes, hard hat, or hearing protection used for appropriate conditions will reduce personal injuries.*
- c) **Prevent unintentional starting. Ensure the switch is in the off position before connecting to power source and/ or battery pack, picking up or carrying the tool.** *Carrying power tools with your finger on the switch or energizing power tools that have the switch on invites accidents.*

- d) **Remove any adjusting key or wrench before turning the power tool on.** *A wrench or a key left attached to a rotating part of the power tool may result in personal injury.*
- e) **Do not overreach. Keep proper footing and balance at all times.** *This enables better control of the power tool in unexpected situations.*
- f) **Dress properly. Do not wear loose clothing or jewelry. Keep your hair, clothing and gloves away from moving parts.** *Loose clothes, jewelry or long hair can be caught in moving parts.*
- g) **If devices are provided for the connection of dust extraction and collection facilities, ensure these are connected and properly used.** *Use of dust collection can reduce dust-related hazards.*

#### 4) POWER TOOL USE AND CARE

- a) **Do not force the power tool. Use the correct power tool for your application.** *The correct power tool will do the job better and safer at the rate for which it was designed.*
- b) **Do not use the power tool if the switch does not turn it on and off.** *Any power tool that cannot be controlled with the switch is dangerous and must be repaired.*
- c) **Disconnect the plug from the power source and/or the battery pack from the power tool before making any adjustments, changing accessories, or storing power tools.** *Such preventive safety measures reduce the risk of starting the power tool accidentally.*
- d) **Store idle power tools out of the reach of children and do not allow persons unfamiliar with the power tool or these instructions to operate the power tool.** *Power tools are dangerous in the hands of untrained users.*
- e) **Maintain power tools. Check for misalignment or binding of moving parts, breakage of parts and any other condition that may affect the power tool's operation. If damaged, have the power tool repaired before use.** *Many accidents are caused by poorly maintained power tools.*
- f) **Keep cutting tools sharp and clean.** *Properly maintained cutting tools with sharp cutting edges are less likely to bind and are easier to control.*
- g) **Use the power tool, accessories and tool bits, etc. in accordance with these instructions, taking into account the working conditions and the work to be performed.** *Use of the power tool for operations different from those intended could result in a hazardous situation.*

#### 5) SERVICE

- a) **Have your power tool serviced by a qualified repair person using only identical replacement parts.** *This will ensure that the safety of the power tool is maintained.*

## Specific Safety Rules

- **Hold tool by insulated gripping surfaces when performing an operation where the cutting tool may contact hidden wiring or its own cord.** Contact with a "live" wire will make exposed metal parts of the tool "live" and shock the operator.
- **Accessories must be rated for at least the speed recommended on the tool warning label.** Wheels and other accessories running over rated speed can fly apart and cause injury.

**⚠WARNING:** Some dust created by power sanding, sawing, grinding, drilling, and other construction activities contains chemicals known to the State of California to cause cancer, birth defects or other reproductive harm. Some examples of these chemicals are:

- lead from lead-based paints,
- crystalline silica from bricks and cement and other masonry products, and
- arsenic and chromium from chemically-treated lumber.

Your risk from these exposures varies, depending on how often you do this type of work. To reduce your exposure to these chemicals: work in a well ventilated area, and work with approved safety equipment, such as those dust masks that are specially designed to filter out microscopic particles.

- **Avoid prolonged contact with dust from power sanding, sawing, grinding, drilling, and other construction activities. Wear protective clothing and wash exposed areas with soap and water.** Allowing dust to get into your mouth, eyes, or lay on the skin may promote absorption of harmful chemicals.

**⚠WARNING:** Use of this tool can generate and/or disperse dust, which may cause serious and permanent respiratory or other injury. Always use NIOSH/OSHA approved respiratory protection appropriate for the dust exposure. Direct particles away from face and body.

- Always wear eye protection.
- Be sure bonnet is snugly installed on pad.
- Keep hands and fingers away from rotating bonnet.
- Before turning the switch to the ON position, be sure the pad is free to revolve harmlessly.
- Inspect the bonnet frequently for wear, dirt or imbedded debris.

**⚠CAUTION:** Do not allow the power cord to contact the rotating bonnet as it may become quickly tangled around it. If this occurs, turn tool OFF and unplug the power cord before attempting to untangle the cord. If the cord is damaged, have it repaired or replaced at your local tool repair station.

- Never use a damaged or torn bonnet.
- Wear proper clothing, short sleeves, nothing loose or bulky, such as shop coat, etc.
- Do not turn tool on unless the polishing bonnet is against surface being polished.
- Be extremely careful when polishing around sharp or protruding objects on the car body.
- This product is designed as a polisher only. Do not use as a sander.

**⚠CAUTION:** Do not use abrasive or rubbing compounds. The abrasive nature of these products can damage painted surfaces.

**⚠CAUTION:** Wear appropriate hearing protection during use. Under some conditions and duration of use, noise from this product may contribute to hearing loss.

## SYMBOLS

The label on your tool may include the following symbols.

V ..... volts

Hz ..... hertz

min ..... minutes

— — — ..... direct current

□ ..... Class II Construction

⚠ ..... safety alert symbol

A ..... amperes

W ..... watts

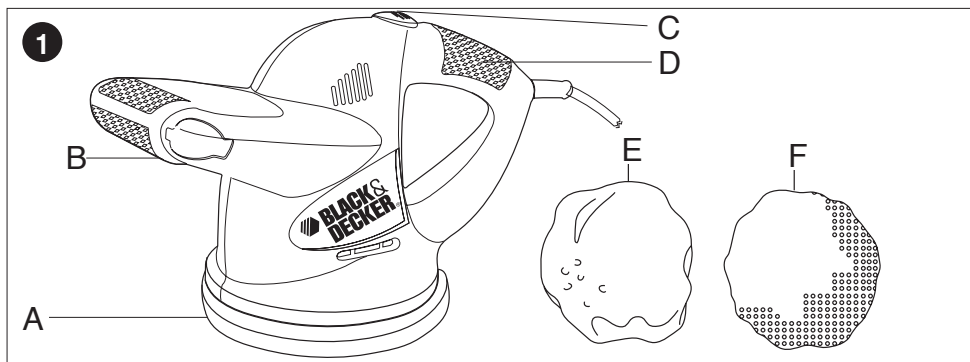
~ ..... alternating current

$n_0$  ..... no load speed

⊕ ..... earthing terminal

.../min ..... revolutions or reciprocations per minute

## SAVE THESE INSTRUCTIONS



**Descriptions Figure 1**

A. Pad

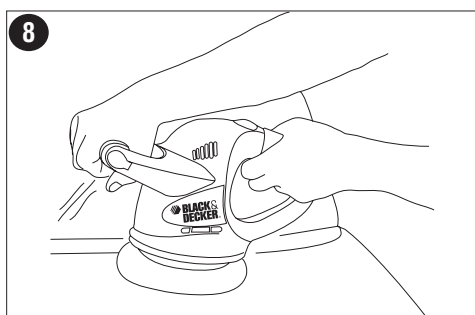
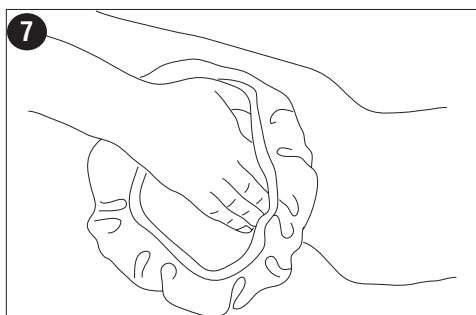
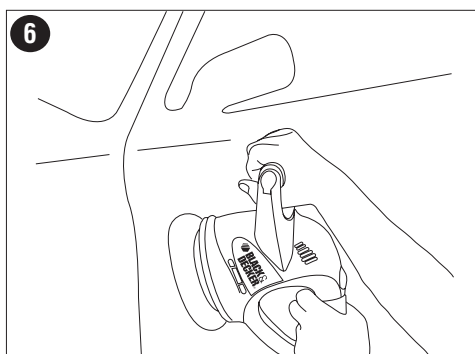
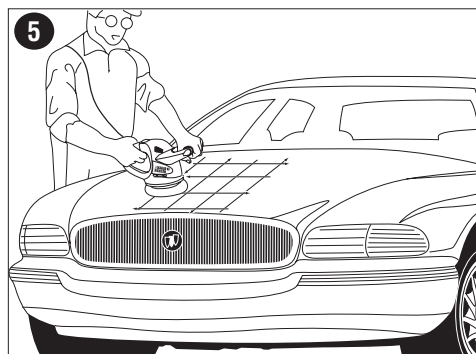
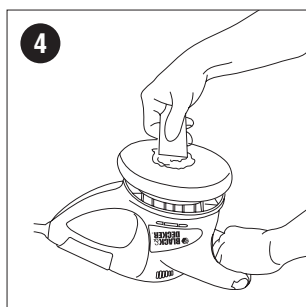
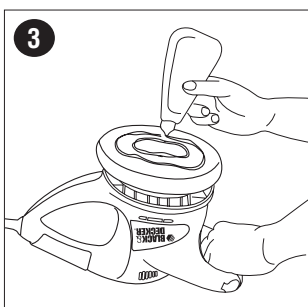
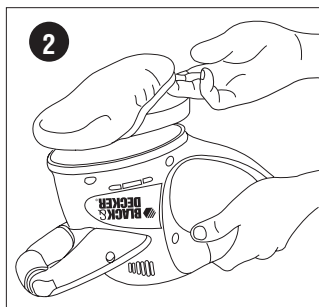
B. Front handle

C. On/Off switch

D. End handle

E. Foam applicator bonnet

F. Polishing Bonnet



### USE OF EXTENSION CORDS

Make sure the extension cord is in good condition before using. Always use the proper size extension cords with the tool – that is, proper wire size for various lengths of cord and heavy enough to carry the current the tool will draw. Use of an undersized cord will cause a drop in line voltage resulting in loss of power and overheating. For proper size cords see chart below.

Volts	Minimum Gauge for Cord Sets							
	Total Length of Cord in Feet							
120V	0-25		26-50		51-100		101-150	
	(0-7,6m)		(7,6-15,2m)		(15,2-30,4m)		(30,4-45,7m)	
240V	0-50		51-100		101-200		201-300	
	(0-15,2m)		(15,2-30,4m)		(30,4-60,9m)		(60,9-91,4m)	
Ampere Rating			American Wire Gauge					
More Than	-	Not more Than						
0	-	6	18	16	16	14	12	
6	-	10	18	16	14	14	12	
10	-	12	16	16	14	14	12	
12	-	16	14	12	Not Recommended			

### MOTOR

Be sure your power supply agrees with nameplate marking. 120 Volts AC only means your tool will operate on standard 60 Hz household power. Do not operate AC tools on DC.

A rating of 120 volts AC/DC means that you tool will operate on standard 60 Hz AC or DC power. This information is printed on the nameplate. Lower voltage will cause loss of power and can result in over-heating. All Black & Decker tools are factory-tested; if this tool does not operate, check the power supply.

## Assembly and Adjustment

**⚠CAUTION:** Turn off and unplug from power supply.

### FITTING THE FOAM APPLICATOR OR POLISHING BONNET (FIG. 2)

Place the foam applicator bonnet (E) or polishing bonnet (F) on pad (A) as shown. Make sure the elastic is tucked down securely and evenly around the underside of the pad.

## Before Operation

**NOTE:** Although this discussion deals with polishing a car, your polisher is capable of polishing a wide array of flat surfaces such as hardwood floors, furniture, boats and other surfaces that could use an occasional shine.

Before you begin, make sure the car is clean and dry. The work area should be dry also. If necessary, remove road tar with a general cleaner before polishing. Also remove excess grease spots, bug stains, etc.

## Using Liquid Wax and Paste Wax

Black and Decker recommends the use of liquid wax with this polisher.

### Using Liquid Wax (FIG. 3)

Apply three swirls of liquid wax on the foam applicator bonnet (E).

**DO NOT APPLY WAX DIRECTLY TO CAR.** This first application should do about 1/4 of the car. For the second and third applications of wax, use half the quantity stated above. The bonnet will not absorb as much when reloading.

### Using Paste Wax (FIG. 4)

Spread about a heaping teaspoonful of wax evenly over the entire surface of the foam applicator bonnet (E). Use a putty knife or any flat object.

**DO NOT APPLY WAX DIRECTLY TO CAR.**

## Operation (Figs. 5, 6, 7, 8)

- Fit the foam applicator bonnet (E) on pad (A).
- **MAKE SURE THE POLISHER IS IN THE OFF (“0”) POSITION BEFORE PLUGGING THE POLISHER INTO AN APPROPRIATE POWER OUTLET.**
- Apply wax on the foam applicator bonnet (E) as described on “Using Liquid Wax and Paste Wax” section above.
- To switch your polisher on, press the on/off switch (C) on the side marked “1”. To switch it off press the on/off switch on the side marked “0”.
- **ALWAYS START AND STOP THE POLISHER ON OR AGAINST THE SURFACE.** Place the cord over your shoulder and do flat surfaces first - hood, trunk and roof. Cover areas quickly with broad, sweeping strokes in a criss-cross pattern (Fig. 5).
- **DO NOT press down on the polisher. The machine’s action, not pressure, does the best job.**
- After flat surfaces are covered with wax, do sides of the car. Hold the polisher as in Figure 6. Let the cord hang free. It is not necessary to use a criss-cross motion on doors and fenders.
- Remove the foam applicator bonnet (E) and use it to hand polish all hard to reach surfaces, under the bumpers, around the door handles, etc. as shown in Figure 7.
- Throw away the foam applicator bonnet (E) and put a clean polishing bonnet (F) on the polisher as described in the section “Fitting the Foam Applicator or Polishing Bonnet (Fig. 2) above.
- Polish the wax in the same order it was applied. Use long, sweeping strokes in a criss-cross pattern. Do not press hard. Let the polisher do the work (Fig. 8).

## Handy Hints

- This waxer/polisher is a random orbit polisher. It is designed to wobble. The wobbling motion produces the fine, swirl free finish.
- For best results, use light pressure only, letting the polisher do the work.
- Exercise caution around edges, corners or small surface areas. Prolonged polishing on edges and corners can damage these areas.
- Polishing bonnet (F) can be hand washed in warm water and mild detergent. It can be machine dried at the lowest setting however air drying is recommended.

- Foam applicator bonnets (E) are to be used only once, then thrown away.
- **DO NOT USE ABRASIVE COMPOUNDS.** Liquid wax is recommended to use with this polisher.
- The most common error is applying too much wax. If pad becomes saturated, it will not last as long and polishing will be more difficult and take longer.  
Too much wax may have been applied if:
  - foam applicator bonnet continually comes off pad;
  - buffing seems difficult.
- The polishing bonnet is only to be used for the final buff. Do not use it to apply wax.

## MAINTENANCE

Use only mild soap and damp cloth to clean the tool. Never let any liquid get inside the tool; never immerse any part of the tool into a liquid.

To prolong pad life and shape, **always store polisher with pad face up.**

Remove bonnet from pad when polisher is not in use so that pad can dry out and retain its original shape.

**IMPORTANT:** To assure product SAFETY and RELIABILITY, repairs, maintenance and adjustment (other than those listed in this manual) should be performed by authorized service centers or other qualified service organizations, always using identical replacement parts.

## TROUBLESHOOTING

Problem	Possible Cause	Possible Solution
<ul style="list-style-type: none"> <li>• Unit will not start.</li> </ul>	<ul style="list-style-type: none"> <li>• Cord not plugged in.</li> <li>• Circuit fuse is blown.</li>   <li>• Circuit breaker is tripped.</li>   <li>• Cord or switch is damaged.</li> </ul>	<ul style="list-style-type: none"> <li>• Plug tool into a working outlet.</li> <li>• Replace circuit fuse. (If the product repeatedly causes the circuit fuse to blow, discontinue use immediately and have it serviced at a Black &amp; Decker service center or authorized servicer.)</li> <li>• Reset circuit breaker. (If the product repeatedly causes the circuit breaker to trip, discontinue use immediately and have it serviced at a Black &amp; Decker service center or authorized servicer.)</li> <li>• Have cord or switch replaced at Black &amp; Decker Service Center or Authorized Servicer.</li> </ul>

For assistance with your product, visit our website [www.blackanddecker.com](http://www.blackanddecker.com) for the location of the service center nearest you or call the BLACK & DECKER help line at

**1-800-544-6986.**

## ACCESSORIES

Recommended accessories for use with your tool are available from your authorized service center. If you need assistance regarding accessories, please call: **1-800-544-6986**

**⚠WARNING:** The use of any accessory not recommended for use with this tool could be hazardous. Do not use bonnets that tie with a string. The WP900 polisher is designed for use with bonnets that use an elastic band to hold them on the platen.

## SERVICE INFORMATION

All Black & Decker Service Centers are staffed with trained personnel to provide customers with efficient and reliable power tool service. Whether you need technical advice, repair, or genuine factory replacement parts, contact the Black & Decker location nearest you. To find your local service location, refer to the yellow page directory under "Tools—Electric" or call: **1-800-544-6986** or visit [www.blackanddecker.com](http://www.blackanddecker.com)

## FULL TWO-YEAR HOME USE WARRANTY

Black & Decker (U.S.) Inc. warrants this product for two years against any defects in material or workmanship. The defective product will be replaced or repaired at no charge in either of two ways.

The first, which will result in exchanges only, is to return the product to the retailer from whom it was purchased (provided that the store is a participating retailer). Returns should be made within the time period of the retailer's policy for exchanges (usually 30 to 90 days after the sale). Proof of purchase may be required. Please check with the retailer for their specific return policy regarding returns that are beyond the time set for exchanges.

The second option is to take or send the product (prepaid) to a Black & Decker owned or authorized Service Center for repair or replacement at our option. Proof of purchase may be required. Black & Decker owned and authorized Service Centers are listed under "Tools-Electric" in the yellow pages of the phone directory and on our website [www.blackanddecker.com](http://www.blackanddecker.com).

This warranty does not apply to accessories. This warranty gives you specific legal rights and you may have other rights which vary from state to state. Should you have any questions, contact the manager of your nearest Black & Decker Service Center. This product is not intended for commercial use.

**LATIN AMERICA:** This warranty does not apply to products sold in Latin America. For products sold in Latin America, check country specific warranty information contained in the packaging, call the local company or see the website for warranty information.

**FREE WARNING LABEL REPLACEMENT:** If your warning labels become illegible or are missing, call 1-800-544-6986 for a free replacement.

Black & Decker (U.S.) Inc.,  
701 E. Joppa Rd.  
Towson, MD 21286 U.S.A.



See 'Tools-  
Electric'  
- Yellow Pages -  
for Service &  
Sales





## **CIREUSE/POLISSEUSE MODE D'EMPLOI**

N° de catalogue WP900



**Merci d'avoir choisi Black & Decker!  
Consulter le site Web [www.BlackandDecker.com/  
NewOwner](http://www.BlackandDecker.com/NewOwner)  
pour enregistrer votre nouveau produit.**

### **À LIRE AVANT DE RETOURNER CE PRODUIT POUR QUELQUE RAISON QUE CE SOIT :**

Si des questions ou des problèmes surgissent après l'achat d'un produit  
Black & Decker, consulter le site Web

**[WWW.BLACKANDDECKER.COM/INSTANTANSWERS](http://WWW.BLACKANDDECKER.COM/INSTANTANSWERS)**

pour obtenir des réponses instantanément 24 heures par jour.

Si la réponse est introuvable ou en l'absence d'accès à l'Internet, composer le  
1 800 544-6986 de 8 h à 17 h HNE, du lundi au vendredi, pour parler avec un agent.

Prière d'avoir le numéro de catalogue sous la main lors de l'appel.

### **IMPORTANTES RENSEIGNEMENTS :**

- On recommande d'utiliser de la cire liquide avec cette polisseuse.
- Pour obtenir les meilleurs résultats possibles, ne pas appuyer trop fort sur l'outil; laisser ce dernier faire le travail.

**CONSERVER CE MANUEL POUR UN USAGE ULTERIEUR.**

## LIGNES DIRECTRICES EN MATIÈRE DE SÉCURITÉ - DÉFINITIONS

Il est important que vous lisiez et compreniez ce mode d'emploi. Les informations qu'il contient concernent VOTRE SÉCURITÉ et visent à ÉVITER TOUT PROBLÈME. Les symboles ci-dessous servent à vous aider à reconnaître cette information.

**⚠ DANGER** : Indique une situation dangereuse imminente qui, si elle n'est pas évitée, causera la mort ou des graves blessures.

**⚠ AVERTISSEMENT** : Indique une situation potentiellement dangereuse qui, si elle n'est pas évitée, pourrait causer la mort ou de graves blessures.

**⚠ MISE EN GARDE** : Indique une situation potentiellement dangereuse qui, si elle n'est pas évitée, pourrait causer des blessures mineures ou modérées.

**AVIS** : Utilisé sans le symbole d'alerte à la sécurité, indique une situation potentiellement dangereuse qui, si elle n'est pas évitée, peut résulter en des dommages à la propriété.

## Avertissements de sécurité généraux pour les outils électriques

**⚠ AVERTISSEMENT Lire tous les avertissements de sécurité et toutes les directives.** Le non-respect des avertissements et des directives pourrait se solder par un choc électrique, un incendie et/ou une blessure grave.

## Conserver tous les avertissements et toutes les directives pour un usage ultérieur.

Le terme «outil électrique» cité dans les avertissements se rapporte à votre outil électrique à alimentation sur secteur (avec fil) ou par piles (sans fil).

### 1) Sécurité du lieu de travail

- a) **Tenir la zone de travail propre et bien éclairée.** *Les endroits sombres sont souvent des causes d'accidents.*
- b) **Ne pas faire fonctionner d'outils électriques dans un milieu déflagrant, soit en présence de liquides inflammables, de gaz ou de poussière.** *Les outils électriques produisent des étincelles qui peuvent enflammer la poussière ou les vapeurs.*
- c) **Éloigner les enfants et les curieux au moment d'utiliser un outil électrique.** *Une distraction pourrait vous en faire perdre la maîtrise.*

### 2) Sécurité en matière d'électricité

- a) **Les fiches des outils électriques doivent correspondre à la prise. Ne jamais modifier la fiche en aucune façon.** *Ne jamais utiliser de fiche d'adaptation avec un outil électrique mis à la terre. Le risque de choc électrique sera réduit par l'utilisation de fiches non modifiées correspondant à la prise.*
- b) **Éviter tout contact physique avec des surfaces mises à la terre comme des tuyaux, des radiateurs, des cuisinières et des réfrigérateurs.** *Le risque de choc électrique est plus élevé si votre corps est mis à la terre.*
- c) **Ne pas exposer les outils électriques à la pluie ou à d'autres conditions où il pourrait être mouillé.** *La pénétration de l'eau dans un outil électrique augmente le risque de choc électrique.*
- d) **Ne pas utiliser abusivement le cordon d'alimentation. Ne jamais utiliser le cordon pour transporter, tirer ou débrancher un outil électrique. Tenir le cordon éloigné de la chaleur, de l'huile, des bords tranchants ou des pièces mobiles.** *Les cordons endommagés ou emmêlés augmentent les risques de choc électrique.*
- e) **Pour l'utilisation d'un outil électrique à l'extérieur, se servir d'une rallonge convenant à une telle utilisation.** *L'utilisation d'une rallonge conçue pour l'extérieur réduit les risques de choc électrique.*
- f) **S'il est impossible d'éviter l'utilisation d'un outil électrique dans un endroit humide, brancher l'outil dans une prise ou sur un circuit d'alimentation dotés d'un disjoncteur de fuite à la terre (GFCI).** *L'utilisation de ce type de disjoncteur réduit les risques de choc électrique.*

### 3) Sécurité personnelle

- a) **Être vigilant, surveiller le travail effectué et faire preuve de jugement lorsqu'un outil électrique est utilisé. Ne pas utiliser d'outil électrique en cas de fatigue ou sous l'influence de drogues, d'alcool ou de médicaments.** *Un simple moment d'inattention en utilisant un outil électrique peut entraîner des blessures corporelles graves.*
- b) **Utiliser des équipements de protection individuelle. Toujours porter une protection oculaire.** *L'utilisation d'équipements de protection comme un masque antipoussière, des chaussures antidérapantes, un casque de sécurité ou des protecteurs auditifs lorsque la situation le requiert réduira les risques de blessures corporelles.*
- c) **Empêcher les démarrages intempestifs. S'assurer que l'interrupteur se trouve à la position d'arrêt avant de relier l'outil à une source d'alimentation et/ou d'insérer un bloc-piles, de ramasser ou de transporter l'outil.** *Transporter un outil électrique alors que le doigt repose sur l'interrupteur ou brancher un outil électrique dont l'interrupteur est à la position de marche risque de provoquer un accident.*
- d) **Retirer toute clé de réglage ou clé standard avant de démarrer l'outil.** *Une clé standard ou une clé de réglage attachée à une partie pivotante peut causer des blessures.*
- e) **Ne pas trop tendre les bras. Conserver son équilibre en tout temps.** *Cela permet de mieux maîtriser l'outil électrique dans les situations imprévues.*
- f) **S'habiller de manière appropriée. Ne pas porter de vêtements amples ni de bijoux. Garder les cheveux, les vêtements et les gants à l'écart des pièces mobiles.** *Les vêtements amples, les bijoux ou les cheveux longs risquent de rester coincés dans les pièces mobiles.*
- g) **Si des composants sont fournis pour le raccordement de dispositifs de dépoussiérage et de ramassage, s'assurer que ceux-ci sont bien raccordés et utilisés.** *L'utilisation d'un dispositif de dépoussiérage peut réduire les dangers engendrés par les poussières.*

### 4) Utilisation et entretien d'un outil électrique

- a) **Ne pas forcer un outil électrique. Utiliser l'outil électrique approprié à l'application.** *L'outil électrique approprié effectuera un meilleur travail, de façon plus sûre et à la vitesse pour laquelle il a été conçu.*
- b) **Ne pas utiliser un outil électrique dont l'interrupteur est défectueux.** *Tout outil électrique dont l'interrupteur est défectueux est dangereux et doit être réparé.*
- c) **Débrancher la fiche du secteur ou le bloc-piles de l'outil électrique avant de faire tout réglage ou changement d'accessoire, ou avant de ranger l'outil électrique.** *Ces mesures préventives réduisent les risques de démarrage accidentel de l'outil électrique.*
- d) **Ranger les outils électriques hors de la portée des enfants, et ne permettre à aucune personne n'étant pas familière avec un outil électrique (ou son manuel d'instruction) d'utiliser ce dernier.** *Les outils électriques deviennent dangereux entre les mains d'utilisateurs inexpérimentés.*
- e) **Entretenir les outils électriques. Vérifier les pièces mobiles pour s'assurer qu'elles sont bien alignées et tournent librement, qu'elles sont en bon état et ne sont affectées par aucun trouble susceptible de nuire au bon fonctionnement de l'outil électrique. En cas de dommage, faire réparer l'outil électrique avant toute nouvelle utilisation.** *Beaucoup d'accidents sont causés par des outils électriques mal entretenus.*
- f) **S'assurer que les outils de coupe sont aiguisés et propres.** *Les outils de coupe bien entretenus et affûtés sont moins susceptibles de se coincer et sont plus faciles à contrôler.*
- g) **Utiliser l'outil électrique, les accessoires, les forets, etc. conformément aux présentes directives en tenant compte des conditions de travail et du travail à effectuer.** *L'utilisation d'un outil électrique pour toute opération autre que celle pour laquelle il a été conçu est dangereuse.*

### 5) Réparation

- a) **Faire réparer l'outil électrique par un réparateur professionnel en n'utilisant que des pièces de rechange identiques.** *Cela permettra de maintenir une utilisation sécuritaire de l'outil électrique.*

## RÈGLES DE SÉCURITÉ SPÉCIFIQUES

- **Saisir l'outil électrique par ses surfaces de prises isolées lorsque l'outil peut entrer en contact avec des fils cachés ou son cordon.** En cas de contact avec un fil sous tension, les pièces métalliques de l'outil seront sous tension et l'utilisateur subira des secousses électriques.
- **Les accessoires utilisés doivent être conçus pour au moins la vitesse recommandée sur l'étiquette d'avertissement de l'outil.** Les meules et autres accessoires étant entraînés à une vitesse plus élevée que leur régime nominal peuvent être projetés et provoquer des blessures.

**⚠ AVERTISSEMENT : certains outils électriques, tels que les sableuses, les scies, les meules, les perceuses ou certains autres outils de construction, peuvent produire de la poussière contenant des produits chimiques reconnus par l'Etat de la Californie comme étant susceptibles d'entraîner le cancer, des malformations congénitales ou pouvant être nocifs pour le système reproductif. Parmi ces produits chimiques, on retrouve :**

- le plomb dans les peintures à base de plomb,
- la silice cristalline dans les briques et le ciment et autres produits de maçonnerie,
- l'arsenic et le chrome dans le bois de sciage ayant subi un traitement chimique.

Le risque associé à de telles expositions varie selon la fréquence avec laquelle on effectue ces travaux. Pour réduire l'exposition à de tels produits, il faut travailler dans un endroit bien aéré et utiliser le matériel de sécurité approprié, tel un masque anti-poussières spécialement conçu pour filtrer les particules microscopiques.

- **Éviter tout contact prolongé avec la poussière soulevée par cet outil ou autres outils électriques. Porter des vêtements de protection et nettoyer les parties exposées du corps avec de l'eau savonneuse.** S'assurer de bien se protéger afin d'éviter d'absorber par la bouche, les yeux ou la peau des produits chimiques nocifs.

**⚠ AVERTISSEMENT : Cet outil peut produire et répandre de la poussière susceptible de causer des dommages sérieux et permanents au système respiratoire.** Toujours utiliser un appareil respiratoire anti-poussières approuvé par le NIOSH ou l'OSHA. Diriger les particules dans le sens opposé du visage et du corps.

- Toujours porter des lunettes de sécurité.
- S'assurer que le tissu est bien installé sur le tampon.
- Garder les mains et les doigts éloignés du tampon rotatif.
- Avant de mettre l'interrupteur en position de marche, s'assurer que le tampon peut tourner librement et qu'il ne présente aucun danger.
- Examiner fréquemment le tampon afin de s'assurer qu'il n'y a aucun signe d'usure ni aucune trace de saleté ou de débris accumulé.

**⚠ MISE EN GARDE : éviter tout contact entre le cordon d'alimentation et le tampon rotatif afin d'éviter que le cordon ne s'emmêle autour de celui-ci.** Si cela se produit, arrêter l'outil et le débrancher de la source d'alimentation électrique avant de tenter de démêler le cordon. Si le cordon est endommagé, le remplacer ou le faire réparer au centre de service le plus près.

- Ne jamais utiliser un tissu endommagé ou déchiré.
- Toujours porter les vêtements appropriés, en évitant les manches courtes et les vêtements amples ou encombrants (comme les blouses de travail, par exemple).
- Avant de mettre l'outil en marche, s'assurer que le tampon est bien appuyé contre la surface à polir.
- Faire preuve d'une grande prudence en polissant autour d'un objet tranchant ou en saillie situé sur la surface de la voiture.
- Ce produit est conçu pour être utilisé comme polisseuse seulement; on doit éviter de s'en servir comme ponçeuse.

**⚠ MISE EN GARDE : ne pas utiliser d'abrasif ni de pâte à polir, car les substances abrasives contenues dans ces produits pourraient endommager les surfaces peintes.**

**⚠ MISE EN GARDE:** porter un dispositif de protection personnel anti-bruit approprié durant l'utilisation. Sous certaines conditions et pendant toute la durée de l'utilisation, le bruit émanant de ce produit pourrait contribuer à la perte d'audition.

### SYMBOLES

L'étiquette de l'outil peut comporter les symboles suivants.

V .....	volts	A .....	ampères
Hz .....	hertz	W .....	watts
min .....	minutes	$\sim$ .....	courant alternatif
== .....	courant continu	n <sub>0</sub> .....	sous vide
☐ .....	construction de classe II	⊕ .....	borne de terre
⚠ .....	symbole d'avertissement	.../min.....	tours ou mouvements alternatifs par minute

## Descriptions – Figure 1

A. Tampon

B. Poignée avant

C. Interrupteur marche-arrêt

D. Poignée arrière

E. Tissu mousse

F. Tissu lain

## RALLONGES

S'assurer que la rallonge est en bon état avant de l'utiliser. Toujours utiliser une rallonge qui convient à l'outil, c'est-à-dire dont le calibre des fils, la longueur du cordon et les valeurs nominales correspondent à l'outil alimenté. L'usage d'une rallonge de calibre insuffisant pourrait causer une chute de tension entraînant une perte de puissance et une surchauffe. Pour s'assurer qu'on utilise le calibre approprié, consulter le tableau ci-dessous.

Calibre minimal des cordons de rallonge					
Tension	Longueur totale du cordon en pieds				
120V	0-25	26-50	51-100	101-150	
	(0-7,6m)	(7,6-15,2m)	(15,2-30,4m)	(30,4-45,7m)	
240V	0-50	51-100	101-200	201-300	
	(0-15,2m)	(15,2-30,4m)	(30,4-60,9m)	(60,9-91,4m)	
Intensité (A)		Calibre moyen des fils (AWG)			
Au moins	Au plus				
0	- 6	18	16	16	14
6	- 10	18	16	14	12
10	- 12	16	16	14	12
12	- 16	14	12	Non recommandé	

## MOTEUR

S'assurer que l'intensité nominale du cordon d'alimentation correspond à celle indiquée sur la plaque signalétique; sur cette dernière, la mention «120 V c.a.» signifie que l'outil ne doit être branché que dans une prise résidentielle standard de courant alternatif de 60 Hz et non pas dans une prise de courant continu, alors que «120 V c.a. / c.c.» signifie que l'outil peut fonctionner sur une prise standard de 60 Hz de courant alternatif ou continu. Une tension inférieure à celle indiquée pourrait entraîner une perte de puissance et une surchauffe. Tous les outils Black & Decker sont soumis à des essais en usine; si cet outil ne fonctionne pas, on doit d'abord vérifier l'intensité nominale du cordon d'alimentation.

## Assemblage et réglage

▲ **MISE EN GARDE** : mettre l'outil hors fonction et le débrancher.

### INSERTION DE L'APPLICATEUR EN MOUSSE OU DE LA COIFFE À POLIR (FIG. 2)

Insérer l'applicateur en mousse (E) ou la coiffe à polir (F) sur le tampon (A) comme indiqué. S'assurer de bien insérer l'élastique uniformément autour de la face inférieure du tampon.

### ÉTAPES PRÉLIMINAIRES

**REMARQUE** : bien que la présente section traite du polissage de voitures, cet outil est conçu pour polir une grande variété de surfaces planes telles que les planchers en bois franc, les meubles, les bateaux ou toute autre surface nécessitant un polissage occasionnel.

S'assurer que les surfaces sont complètement sèches avant de polir la voiture. Le cas échéant, enlever toute trace de saleté (goudron routier, insectes, graisse, etc.) au moyen d'un nettoyant conçu à cet effet.

## Utilisation de la cire liquide ou de la cire en pâte

Black & Decker recommande d'utiliser de la cire liquide avec cette polisseuse.

### UTILISATION DE LA CIRE LIQUIDE (FIG. 3)

Étendre la cire liquide en trois mouvements circulaires sur le tissu mousse (E). **NE PAS APPLIQUER LA CIRE DIRECTEMENT SUR LA VOITURE.** La première application devrait couvrir environ le quart de la voiture. Utiliser la moitié de la quantité indiquée ci-dessus pour les deuxième et troisième applications; le tampon n'absorbe pas autant de cire lorsqu'on applique celle-ci une deuxième fois.

### UTILISATION DE LA CIRE EN PÂTE (FIG. 4)

Étendre uniformément l'équivalent d'environ une pleine cuillerée à thé de cire sur toute la surface du tissu mousse (E) au moyen d'un couteau à mastiquer ou de tout autre objet plane. **NE PAS APPLIQUER LA CIRE DIRECTEMENT SUR LA VOITURE.**

## FONCTIONNEMENT (FIG. 5, 6, 7 ET 8)

- Fixer le tissu mousse (E) sur le tampon (A).
- **S'ASSURER QUE LA POLISSEUSE EST EN POSITION D'ARRÊT (« O ») AVANT DE LA BRANCHER DANS UNE PRISE DE COURANT APPROPRIÉE.**
- Étendre la cire sur le tissu mousse (E), en suivant les directives précisées aux sections « Utilisation de la cire liquide » et « Utilisation de la cire en pâte » décrites ci-dessus.
- Pour mettre l'outil en marche, appuyer sur la section de l'interrupteur marche-arrêt (C) portant l'indication « I ». Pour arrêter l'outil, appuyer sur la section de l'interrupteur marche-arrêt (1) portant l'indication « O ».
- **TOUJOURS S'ASSURER QUE L'OUTIL EST APPUYÉ CONTRE LA SURFACE À POLIR AVANT DE LE DÉMARRER OU DE L'ARRÊTER.** Mettre le cordon sur son épaule et commencer par les surfaces planes, comme le capot, le coffre ou le toit. Couvrir rapidement les surfaces en effectuant de grands mouvements de balayage entrecroisés (fig. 5).
- **NE PAS appuyer trop fort sur l'outil; l'action de l'outil, et non la pression exercée, produira de meilleurs résultats.**
- Une fois les surfaces planes enduites de cire, descendre le long des côtés de la voiture, en tenant l'outil conformément à la figure 6 et en laissant pendre le cordon. Il n'est pas nécessaire d'effectuer des mouvements entrecroisés sur les portes et les ailes de la voiture.
- Retirer le tissu mousse (E) et s'en servir pour polir à la main toutes les surfaces difficiles d'accès (sous le pare-choc, autour des poignées de porte, etc.), tel qu'illustré à la figure 7.
- Jeter le tissu mousse (E) et le remplacer par un tissu laine propre (F), conformément aux directives de la section « Fixation du tissu mousse ou du tissu laine (fig. 2) » décrite ci-dessus.
- Polir la voiture en suivant le même ordre que celui utilisé pour appliquer la cire, en effectuant de grands mouvements de balayage entrecroisés. Ne pas appuyer trop fort sur l'outil; laisser ce dernier faire le travail (fig. 8).

## CONSEILS PRATIQUES

- La cireuse/polisseuse est un outil orbital à mouvement aléatoire; il est donc conçu de manière à osciller; ce mouvement oscillant produit un beau fini exempt de cercles.
- Pour obtenir les meilleurs résultats possibles, ne pas appuyer trop fort sur l'outil; laisser ce dernier faire le travail.
- Nettoyer le tissu laine (F) à l'eau tiède, avec un détergent doux, à la main. Bien qu'on recommande de le sécher à l'air, on peut le sécher à la machine en réglant la chaleur à la plus basse température.
- Les tissus mousses (E) sont conçus pour n'être utilisés qu'une seule fois; les mettre au rebut une fois le travail terminé
- **NE PAS UTILISER DE SOLUTIONS ABRASIVES.** On recommande d'utiliser de la cire liquide avec cette polisseuse.
- L'erreur la plus courante est d'utiliser trop de cire. Si le tampon devient saturé, il s'usera plus rapidement, rendant le travail plus difficile et plus long.  
On a utilisé trop de cire si :
  - le tissu mousse ne cesse de se détacher du tampon;
  - le polissage devient difficile.
- N'utiliser le tissu laine que pour la finition; ne pas l'utiliser pour appliquer ni pour enlever la cire.

## ENTRETIEN

Nettoyer l'outil au moyen d'un savon doux et d'un linge humide seulement. Ne jamais laisser de liquide s'infiltrer à l'intérieur de l'outil ni tremper ce dernier dans un liquide quelconque. **IMPORTANT** : pour assurer la SÉCURITÉ et la FIABILITÉ de ce produit, toutes les opérations de réparation, d'entretien et de réglage (autres que celles décrites aux présentes) doivent être effectuées dans un centre de service autorisé ou par du personnel qualifié; on ne doit utiliser que des pièces de rechange identiques.

## ACCESSOIRES

Les accessoires recommandés pouvant être utilisés avec l'outil sont disponibles auprès de votre centre de réparation autorisé. Pour tout renseignement concernant les accessoires, composer le : **1 800 544-6986**.

**⚠ AVERTISSEMENT** : l'utilisation de tout accessoire non recommandé avec cet outil pourrait s'avérer dangereuse. Ne pas utiliser de coiffes qui se fixent au moyen d'un cordon ou d'une ficelle. La polisseuse WP900 est conçue pour une utilisation avec des coiffes munies d'une bande élastique qui les fixent au plateau.

# DÉPANNAGE

## DÉPANNAGE

### Problème

- L'appareil refuse de démarrer.

### Cause possible

- Cordon d'alimentation non branché.
- Le fusible du circuit est grillé.
- Le disjoncteur est déclenché.
- Le cordon d'alimentation ou la prise de courant est endommagé(e).

### Solution possible

- Brancher l'outil dans une prise qui fonctionne.
- Remplacer le fusible du circuit. (Si le produit fait griller de façon répétée le fusible du circuit, arrêter immédiatement d'utiliser le produit et le faire réparer dans un centre de réparation Black & Decker ou un centre de réparation autorisé.)
- Remettre le disjoncteur à zéro. (Si le produit fait déclencher de façon répétée le disjoncteur, arrêter immédiatement d'utiliser le produit et le faire réparer dans un centre de réparation Black & Decker ou un centre de réparation autorisé.)
- Faire remplacer le cordon ou l'interrupteur au centre de réparation Black & Decker ou à un centre de réparation autorisé.

Pour obtenir de l'aide avec l'outil, consulter notre site Web **www.blackanddecker.com** pour l'emplacement du centre de réparation le plus près ou communiquer avec l'assistance **BLACK & DECKER** au **1-800-544-6986**.

authentiques installées en usine, communiquer avec l'établissement Black & Decker le plus près de chez vous. Pour trouver l'établissement de réparation de votre région, consulter le répertoire des Pages jaunes à la rubrique « Outils électriques » ou composer le numéro suivant : **1-800-544-6986** ou consulter le site **www.blackanddecker.com**

## GARANTIE COMPLÈTE DE DEUX ANS POUR UNE UTILISATION DOMESTIQUE

Black & Decker (E.-U.) Inc. garantit ce produit pour une durée de deux ans contre tout défaut de matériau ou de fabrication. Le produit défectueux sera remplacé ou réparé sans frais de l'une des deux façons suivantes :

La première façon consiste en un simple échange chez le détaillant qui l'a vendu (pourvu qu'il s'agisse d'un détaillant participant). Tout retour doit se faire durant la période correspondant à la politique d'échange du détaillant (habituellement, de 30 à 90 jours après l'achat). Une preuve d'achat peut être requise. Vérifier auprès du détaillant pour connaître sa politique concernant les retours hors de la période définie pour les échanges.

La deuxième option est d'apporter ou d'envoyer le produit (transport payé d'avance) à un centre de réparation autorisé ou à un centre de réparation de Black & Decker pour faire réparer ou échanger le produit, à notre discrétion. Une preuve d'achat peut être requise. Les centres Black & Decker et les centres de service autorisés sont répertoriés dans les pages jaunes, sous la rubrique « Outils électriques ».

Cette garantie ne s'applique pas aux accessoires. Cette garantie vous accorde des droits légaux spécifiques et vous pourriez avoir d'autres droits qui varient d'un État ou d'une province à l'autre. Pour toute question, communiquer avec le directeur du centre de réparation Black & Decker le plus près de chez vous. Ce produit n'est pas destiné à un usage commercial.

**REPLACEMENT GRATUIT DES ÉTIQUETTES D'AVERTISSEMENT** : si les étiquettes d'avertissement deviennent illisibles ou sont manquantes, composer le **1-800-544-6986** pour en obtenir le remplacement gratuit.

Imported by / Importé par  
Black & Decker Canada Inc.  
100 Central Ave.  
Brockville (Ontario) K6V 5W6

Voir la rubrique "Outils  
électriques"  
des Pages Jaunes  
pour le service et les ventes.





# MÁQUINA PARA ENCERAR Y LUSTRAR MANUAL DE INSTRUCCIONES

Catálogo N° WP900



**Gracias por elegir Black & Decker!  
Visite [www.BlackandDecker.com/NewOwner](http://www.BlackandDecker.com/NewOwner)  
para registrar su nuevo producto.**

## **LEA EL MANUAL ANTES DE DEVOLVER ESTE PRODUCTO POR CUALQUIER MOTIVO:**

Si tiene una consulta o algún inconveniente con su producto Black & Decker, visite  
**[HTTP://WWW.BLACKANDDECKER.COM/INSTANTANSWERS](http://www.blackanddecker.com/instantanswers)**  
para obtener respuestas instantáneas las 24 horas del día.

Si no encuentra la respuesta o no tiene acceso a Internet, llame al 1-800-544-6986 de  
lunes a viernes de 8 a. m. a 5 p. m. hora del Este para hablar con un agente.  
Cuando llame, tenga a mano el número de catálogo.

### **INFORMACIÓN CLAVE QUE DEBE CONOCER:**

- Se recomienda el uso de cera líquida para esta lustradora.
- Para mejor resultado, ejerza suave presión solamente y deje que la lustradora efectúe el trabajo.

**CONSERVE ESTE MANUAL PARA FUTURAS CONSULTAS.**



## PAUTAS DE SEGURIDAD/DEFINICIONES

Es importante que lea y comprenda este manual. La información que contiene se relaciona con la protección de SU SEGURIDAD y la PREVENCIÓN DE PROBLEMAS. Los símbolos que siguen se utilizan para ayudarlo a reconocer esta información.

**⚠ PELIGRO:** indica una situación de peligro inminente que, si no se evita, provocará la muerte o lesiones graves.

**⚠ ADVERTENCIA:** indica una situación de peligro potencial que, si no se evita, provocará la muerte o lesiones graves.

**⚠ PRECAUCIÓN:** indica una situación de peligro potencial que, si no se evita, provocará lesiones leves o moderadas.

**PRECAUCIÓN:** utilizado sin el símbolo de alerta de seguridad indica una situación de peligro potencial que, si no se evita, puede provocar daños en la propiedad.

## Advertencias generales de seguridad para herramientas eléctricas

**⚠ ADVERTENCIA:** Lea todas las advertencias de seguridad e instrucciones. El incumplimiento de las advertencias e instrucciones puede provocar descargas eléctricas, incendios o lesiones graves.

**Conserve todas las advertencias e instrucciones para futuras consultas.**

El término "herramienta eléctrica" incluido en las advertencias hace referencia a las herramientas eléctricas operadas con corriente (con cable eléctrico) o a las herramientas eléctricas operadas con baterías (inalámbricas).

### 1) Seguridad en el área de trabajo

- a) Mantenga el área de trabajo limpia y bien iluminada. *Las áreas abarrotadas y oscuras propician accidentes.*
- b) No opere herramientas eléctricas en atmósferas explosivas, como ambientes donde se encuentran líquidos, gases o polvo inflamables. *Las herramientas eléctricas originan chispas que pueden encender el polvo o los vapores.*
- c) Mantenga a los niños y espectadores alejados de la herramienta eléctrica en funcionamiento. *Las distracciones pueden provocar la pérdida de control.*

### 2) Seguridad eléctrica

- a) Los enchufes de la herramienta eléctrica deben adaptarse al tomacorriente. **Nunca modifique el enchufe de ninguna manera. No utilice ningún enchufe adaptador con herramientas eléctricas con conexión a tierra.** *Los enchufes no modificados y que se adaptan a los tomacorrientes reducirán el riesgo de descarga eléctrica.*
- b) Evite el contacto corporal con superficies puestas a tierra, como por ejemplo tuberías, radiadores, rangos y refrigeradores. *Existe mayor riesgo de descarga eléctrica si su cuerpo está puesto a tierra.*
- c) No exponga las herramientas eléctricas a la lluvia o a condiciones de humedad. *Si ingresa agua a una herramienta eléctrica, aumentará el riesgo de descarga eléctrica.*
- d) No maltrate al cable. Nunca utilice el cable para transportar, tirar o desenchufar la herramienta eléctrica. Mantenga el cable lejos del calor, aceite, bordes afilados o piezas móviles. *Los cables dañados o enredados aumentan el riesgo de descarga eléctrica.*
- e) Al operar una herramienta eléctrica en el exterior, utilice un cable prolongador adecuado para tal uso. *Utilice un cable adecuado para uso en exteriores a fin de reducir el riesgo de descarga eléctrica.*
- f) Si el uso de una herramienta eléctrica en un lugar húmedo es imposible de evitar, utilice un suministro protegido con un interruptor de circuito por falla a tierra (GFCI). *El uso de un GFCI reduce el riesgo de descargas eléctricas.*

### 3) Seguridad personal

- a) Permanezca alerta, controle lo que está haciendo y utilice el sentido común

- cuando emplee una herramienta eléctrica. No utilice una herramienta eléctrica si está cansado o bajo el efecto de drogas, alcohol o medicamentos. Un momento de descuido mientras se opera una herramienta eléctrica puede provocar lesiones personales graves.
- b) **Utilice equipos de protección personal. Siempre utilice protección para los ojos.** En las condiciones adecuadas, el uso de equipos de protección, como máscaras para polvo, calzado de seguridad antideslizante, cascos o protección auditiva, reducirá las lesiones personales.
  - c) **Evite el encendido por accidente. Asegúrese de que el interruptor esté en la posición de apagado antes de conectarlo a la fuente de energía o paquete de baterías, o antes de levantar o transportar la herramienta.** Transportar herramientas eléctricas con el dedo apoyado en el interruptor o enchufar herramientas eléctricas con el interruptor en la posición de encendido puede propiciar accidentes.
  - d) **Retire las clavijas de ajuste o llaves de tuercas antes de encender la herramienta eléctrica.** Una llave de tuercas o una clavija de ajuste que se deje conectada a una pieza giratoria de la herramienta eléctrica pueden provocar lesiones personales.
  - e) **No se estire. Conserve el equilibrio adecuado y manténgase parado correctamente en todo momento.** Esto permite un mejor control de la herramienta eléctrica en situaciones inesperadas.
  - f) **Use la vestimenta adecuada. No use ropas holgadas ni joyas. Mantenga el cabello, la ropa y los guantes alejados de las piezas en movimiento.** Las ropas holgadas, las joyas o el cabello largo pueden quedar atrapados en las piezas en movimiento.
  - g) **Si se suministran dispositivos para la conexión de accesorios con fines de recolección y extracción de polvo, asegúrese de que estén conectados y que se utilicen correctamente.** El uso de dispositivos de recolección de polvo puede reducir los peligros relacionados con el polvo.
- 4) **Uso y mantenimiento de la herramienta eléctrica**
- a) **No fuerce la herramienta eléctrica. Utilice la herramienta eléctrica correcta para el trabajo que realizará.** La herramienta eléctrica correcta hará el trabajo mejor y más seguro a la velocidad para la que fue diseñada.
  - b) **No utilice la herramienta eléctrica si no puede encenderla o apagarla con el interruptor.** Toda herramienta eléctrica que no puede ser controlada mediante el interruptor es peligrosa y debe ser reparada.
  - c) **Desconecte el enchufe de la fuente de energía y/o el paquete de baterías de la herramienta eléctrica antes de realizar ajustes, cambiar accesorios o almacenar herramientas eléctricas.** Estas medidas de seguridad preventivas reducen el riesgo de encender la herramienta eléctrica en forma accidental.
  - d) **Guarde las herramientas eléctricas que no están en uso fuera del alcance de los niños y no permite que otras personas no familiarizadas con ella o con estas instrucciones operen la herramienta.** Las herramientas eléctricas son peligrosas en las manos de usuarios no entrenados.
  - e) **Mantenimiento de las herramientas eléctricas. Controle que no haya piezas móviles mal alineadas o trabadas, piezas rotas y toda otra situación que pueda afectar el funcionamiento de las herramientas eléctricas. Si encuentra daños, haga reparar la herramienta eléctrica antes de utilizarla.** Se producen muchos accidentes a causa de las herramientas eléctricas que carecen de un mantenimiento adecuado.
  - f) **Mantenga las herramientas de corte afiladas y limpias.** Las herramientas de corte con mantenimiento adecuado, con los bordes de corte afilados son menos propensas a trabarse y son más fáciles de controlar.
  - g) **Utilice la herramienta eléctrica, los accesorios y las brocas de la herramienta, etc. de acuerdo con estas instrucciones y teniendo en cuenta las condiciones de trabajo y el trabajo que debe realizarse.** El uso de la herramienta eléctrica para operaciones diferentes de aquéllas para las que fue diseñada podría originar una situación peligrosa.
- 5) **Mantenimiento**
- a) **Haga que una persona de reparaciones calificada realice el mantenimiento de su herramienta eléctrica y utilice piezas de repuesto idénticas solamente.** Esto garantizará la seguridad de la herramienta eléctrica.

## NORMAS DE SEGURIDAD ESPECÍFICAS

- **Sujete la herramienta eléctrica por las superficies aislantes cuando realice una operación en que la herramienta pueda hacer contacto con cableados ocultos.** Al hacer contacto con un cable "vivo", las partes metálicas de la herramienta se vuelven "vivas" y pueden originar un choque al operador.
- **Los accesorios deben estar clasificados para la velocidad recomendada en la etiqueta de advertencia de la herramienta, como mínimo.** Los discos y otros accesorios que funcionan por encima de su velocidad nominal pueden desarmarse y provocar lesiones.

⚠ **ADVERTENCIA:** parte del polvo producido por las herramientas eléctricas al lijar, aserrar, esmerilar, taladrar y realizar otras actividades de la construcción, contiene productos químicos reconocidos por el Estado de California como causantes de cáncer, defectos de nacimiento u otros problemas reproductivos. Algunos de estos productos químicos son:

- el plomo de las pinturas de base plomo,
- la sílice cristalina de ladrillos, el cemento y otros productos de mampostería, y
- el arsénico y el cromo de la madera con tratamiento químico.

El riesgo derivado de estas exposiciones varía según la frecuencia con la que se realice este tipo de trabajo. Para reducir la exposición a estos productos químicos: trabaje en áreas bien ventiladas y trabaje con equipos de seguridad aprobados, como las máscaras para polvo especialmente diseñadas para filtrar las partículas microscópicas.

- **Evite el contacto prolongado con el polvo proveniente del lijado, aserrado, amolado y taladrado eléctrico y otras actividades de construcción. Use vestimenta protectora y lave todas las áreas expuestas con agua y jabón.** De entrar polvo en sus ojos, boca, o que este permanezca sobre su piel puede promover la absorción de químicos dañinos.

⚠ **ADVERTENCIA:** El uso de esta herramienta puede generar y/o dispersar el polvo, el cual puede ocasionar lesión respiratoria u otro tipo de lesión grave y permanente. Utilice siempre protección respiratoria NIOSH/OSHA apropiada para la exposición al polvo. Dirija las partículas lejos de su cara o su cuerpo.

- Siempre proteja sus ojos con gafas de seguridad.
- Asegúrese que el cabezal esté bien ajustado a la esponjilla.
- Mantenga sus manos y dedos fuera del alcance de la cabeza rotativa.
- Antes de poner la herramienta en marcha, asegúrese que la esponjilla da vueltas libre y sin peligro.
- Inspeccione con frecuencia el cabezal para ver si está desgastado, con polvo o desechos incrustados.

⚠ **ADVERTENCIA:** Evite que el cable de conexión entre en contacto con la cabeza rotativa y pueda enroscarse rápidamente. Si esto sucediera apague la herramienta y desconecte la corriente antes de desenroscarlo. Si el cable resulta averiado, cámbielo por uno nuevo o repárelo en un negocio de reparaciones.

- Nunca utilice un cabezal averiado o roto.
- Utilice vestimentas adecuadas de manga corta y que no sean muy grandes o sueltas.
- No ponga en marcha la herramienta antes de que el cabezal esté sobre la superficie a lustrar.
- Ejerza mucho cuidado cuando lustre alrededor de objetos puntiagudos de la carrocería del vehículo.
- Este producto está diseñado sólo para lustrar, no lo utilice como lijadora.

⚠ **ADVERTENCIA:** No utilice productos abrasivos o que causen rajaduras. Este tipo de productos puede dañar las superficies pintadas.

⚠ **PRECAUCION:** utilice la protección auditiva apropiada durante el uso. Bajo ciertas condiciones de duración de uso, el ruido producido por este producto puede contribuir a la pérdida auditiva.

## SÍMBOLOS

La etiqueta de su herramienta puede incluir los siguientes símbolos.

V.....voltios

Hz.....hertz

min.....minutos

—=.....corriente directa

□.....Construcción Clase II

△.....símbolo de alerta de seguridad

A .....amperios

W .....vatios

~ .....corriente alternante

no .....velocidad sin carga

⊕ .....terminal a tierra

.../min .....revoluciones o reciprocaciones por minuto

## DESCRIPCIONES DE LA FIGURA 1

A. Esponjilla

B. Manija frontal

C. Botón de encendido o apagado

D. Manija posterior

E. Cabezal para aplicación de espuma

F. Cabezal de lana

## USO DE CABLES DE EXTENSION

Asegúrese que los cables de extensión estén en buenas condiciones antes de ser utilizados. Utilice siempre la medida de cable correcta para la herramienta, con el tamaño apropiado de cable para distintas extensiones y que tenga suficiente carga para conducir la corriente de la herramienta. Si utiliza un cable de bajo voltaje puede causar pérdida de corriente o sobre calentamiento. Para el uso apropiado, consulte la recomendación descrita más abajo.

Volts	Calibre mínimo para cables de extensión			
	Longitud total del cable en pies			
120V	0-25	26-50	51-100	101-150
	(0-7,6m)	(7,6-15,2m)	(15,2-30,4m)	(30,4-45,7m)
240V	0-50	51-100	101-200	201-300
	(0-15,2m)	(15,2-30,4m)	(30,4-60,9m)	(60,9-91,4m)
Amperaje		American Wire Gage		
Más de	No más de			
0 - 6	18	16	16	14
6 - 10	18	16	14	12
10 - 12	16	16	14	12
12 - 16	14	12	No se recomienda	

## MOTOR

Asegúrese que la corriente es la indicada en la placa con la marca. 120 Voltios AC significa que su herramienta opera con una norma de 60 Hz para el hogar. No opere herramientas AC en modo DC. La clasificación "A" de 120 voltios AC/DC significa que su herramienta funciona con norma de 60 Hz AC o DC de potencia. Esta información está impresa en la placa de marca. Un voltaje menor puede ocasionar pérdida de corriente y resultar en sobre calentamiento. Todas las herramientas Black & Decker han sido inspeccionadas en fábrica. Si la herramienta no funciona, inspeccione la toma de corriente.

## Montaje y Ajuste

⚠ **ADVERTENCIA:** Apague la herramienta y desenchúfela de la fuente de energía.

## COLOCACIÓN DE LA CAPUCHA APLICADORA DE ESPUMA O LA CAPUCHA PULIDORA (FIG. 2)

Coloque la capucha aplicadora de espuma (E) o la capucha pulidora (F) en la almohadilla (A), como se muestra. Asegúrese de que el elástico se ajuste firmemente y de forma pareja alrededor de la parte inferior de la almohadilla.

## ANTES DE OPERAR LA HERRAMIENTA

**NOTA:** Mesmo si esta descripción habla de cómo lustrar su vehículo, esta herramienta puede utilizarse para lustrar una variedad de superficies como pisos de madera, muebles, botes y otros que necesiten lustrado. Antes de comenzar asegúrese que su vehículo esté limpio y seco. El área de trabajo debe estar también seca. Si fuera necesario, quite con un producto de limpieza las manchas de alquitrán, grasa, aceite, insectos, etc. antes de comenzar a lustrar.

## UTILIZANDO CERA LÍQUIDA Y CERA EN PASTA

Black & Decker recomienda la cera líquida para utilizar con esta herramienta.

## UTILIZANDO CERA LÍQUIDA (FIGURA 3)

Aplique tres gotas grandes de cera líquida sobre el aplicador de espuma (E). **NO APLIQUE LA CERA DIRECTAMENTE SOBRE EL VEHICULO.** Esta primera aplicación cubre aproximadamente una cuarta parte del auto. Para la segunda y tercera aplicación

utilice la mitad de lo indicado para la primera. El aplicador no absorberá una gran cantidad una vez que ya contiene la cera.

#### **UTILIZANDO CERA EN PASTA (FIGURA 4)**

Coloque aproximadamente una cucharada grande de cera uniformemente sobre la superficie del aplicador (E). Utilice una espátula u objeto plano. **NO APLIQUE LA CERA DIRECTAMENTE SOBRE EL VEHICULO.**

#### **FORMA DE USO (FIGURAS 5, 6, 7 Y 8)**

- Coloque el aplicador de espuma (E) sobre la esponjilla (A).
- **ASEGÚRESE QUE EL LUSTRADOR INDICA “APAGADO” (“0”) ANTES DE ENCHUFAR A LA CORRIENTE ELÉCTRICA.**
- Aplique la cera sobre el aplicador de espuma (E) según la descripción mencionada en “Utilizando Cera Líquida y Cera en Pasta.
- Para encender la lustradora, apriete el botón de encendido/apagado (C) marcado con “1”. Para apagarla, presione en el botón de encendido/apagado marcado con “0”.
- **SIEMPRE QUE PONGA EN MARCHA O APAGUE LA LUSTRADORA, HÁGALO SOBRE O CONTRA LA SUPERFICIE.** Coloque el cable sobre su hombro y trabaje las superficies planas primero, después el baúl y la tapa del motor y el techo. Cubra las áreas rápidamente con trazos amplios y en cruz. (Figura 5).
- **NO efectuar presión sobre la lustradora. El movimiento de la herramienta y no la presión es el que realiza el mejor trabajo.**
- Cuando las superficies planas estén cubiertas de cera, lustre los lados del auto. Sostenga la lustradora como se muestra en la Figura 6. Deje que el cable cuelgue libremente. No es necesario efectuar un trazo en cruz sobre las puertas o los parachoques.
- Quite el aplicador de espuma (E) y utilícelo para lustre a mano las áreas difíciles de alcanzar, como alrededor de las manijas de puertas, etc., observe la Figura 7.
- Deseche el aplicador de espuma (E) y coloque un aplicador de lana limpio (F) sobre el lustrador, como se describe anteriormente en la sección “Colocando el aplicador de espuma y el de lana (Figura 2).
- Lustre la cera de la misma forma en que la ha colocado, efectuando trazos largos en forma de cruz. No efectuar mucha presión, siempre deje que la lustradora efectúe el trabajo (Figura 8).

#### **CONSEJOS ÚTILES**

- La lustradora/lijadora de órbita libre está diseñada para efectuar un movimiento fluctuante. Este movimiento permite que el acabado sea fino y sin marcas.
- Para mejor resultado ejerza poca presión dejando que la lustradora realice el trabajo.
- El Cabezal de Lana (F) puede lavarse en agua tibia con un jabón suave. Puede secarse en secadora eléctrica como artículo delicado pero se recomienda el secado al aire libre.
- Los aplicadores de espuma (E) están diseñados para ser utilizados sólo una vez, deséchelos después de su uso.
- **NO UTILIZAR PRODUCTOS ABRASIVOS.** Se recomienda la cera líquida para esta lustradora.
- El error más común es aplicar demasiada cera. Si la esponjilla está saturada no durará mucho y el lustrado será más dificultoso y tomará más tiempo.  
Se ha aplicado mucha cera cuando observe que:
  - el aplicador de espuma se sale continuamente del cabezal;
  - el acabado de lustre resulta dificultoso.
- El aplicador de lana sólo debe utilizarse para el acabado. No lo utilice para aplicar o remover cera.

## **MANTENIMIENTO**

Utilice sólo un detergente suave y un trapo limpio para limpiar la herramienta. Nunca deje que el líquido penetre en la herramienta y no inmerja en líquido ninguna parte de la herramienta. Para prolongar la vida útil y la forma original de la esponjilla, **siempre guarde la lustradora en posición para arriba.**

Cuando no utilice la lustradora, quite el aplicador de la esponjilla para que se mantenga seca y con su forma original.

**IMPORTANTE:** Para mantener la SEGURIDAD y CONFIANZA en el producto, las reparaciones, mantenimiento y ajustes (otros que los descritos en este manual de uso) deben ser efectuados por centros autorizados u organizaciones o centros calificados para estos servicios, utilizando siempre los mismos repuestos.

## DETECCIÓN DE PROBLEMAS

Problema	Causa posible	Solución posible
• La unidad no enciende.	<ul style="list-style-type: none"><li>• Cable desenchufado.</li><li>• Fusible quemado.</li><li>• El interruptor automático está activado.</li><li>• Interruptor o cable dañado.</li></ul>	<ul style="list-style-type: none"><li>• Enchufe el cargador en un tomacorriente que funcione.</li><li>• Reemplace el fusible quemado. (Si repetidamente el producto hace que el fusible del circuito se queme, deje de utilizarlo inmediatamente y haga que le realicen mantenimiento en un centro de mantenimiento Black &amp; Decker o en un centro de servicio autorizado.)</li><li>• Reinicie el interruptor automático. (Si repetidamente el producto hace que el fusible del circuito se queme, deje de utilizarlo inmediatamente y haga que le realicen mantenimiento en un centro de mantenimiento Black &amp; Decker o en un centro de servicio autorizado.)</li><li>• Haga reparar el cable o el interruptor en un centro de mantenimiento Black &amp; Decker o en un centro de mantenimiento autorizado.</li></ul>

### Solamente para Propósitos de México

Para conocer la ubicación del centro de servicio más cercano a fin de recibir ayuda con su producto, visite nuestro sitio Web [www.blackanddecker.com.mx](http://www.blackanddecker.com.mx) o llame a la línea de ayuda BLACK & DECKER al **01 800 847 2309/01 800 847 2312**

## ACCESORIOS

Los accesorios que se recomiendan para la herramienta están disponibles en su distribuidor local o en el centro de servicio autorizado. Si necesita ayuda con respecto a los accesorios, llame al: **1-800-544-6986**.

**⚠ ADVERTENCIA:** El uso de accesorios no recomendados para utilizar con esta herramienta puede resultar peligroso. No utilice capuchas que se atan con un hilo. La pulidora WP900 está diseñada para utilizarse con capuchas que se fijan a la platina con una banda elástica.

## INFORMACIÓN DE MANTENIMIENTO

Todos los Centros de servicio de Black & Decker cuentan con personal altamente capacitado dispuesto a brindar a todos los clientes un servicio eficiente y confiable en la reparación de herramientas eléctricas. Si necesita consejo técnico, reparaciones o piezas de repuesto originales de fábrica, póngase en contacto con el centro de servicio de Black & Decker más cercano a su domicilio. Para ubicar su centro de servicio local, consulte la sección "Herramientas eléctricas" (Tools-Electric) de las páginas amarillas, llame al **1-800-544-6986** o visite nuestro sitio [www.blackanddecker.com](http://www.blackanddecker.com).

## GARANTÍA COMPLETA DE DOS AÑOS PARA USO EN EL HOGAR

Black & Decker (Estados Unidos) Inc. ofrece una garantía de dos años por cualquier defecto del material o de fabricación de este producto. El producto defectuoso se reparará o reemplazará sin costo alguno de dos maneras.

La primera opción, el reemplazo, es devolver el producto al comercio donde se adquirió (siempre y cuando se trate de un comercio participante). Las devoluciones deben realizarse conforme a la política de devolución del comercio (generalmente, entre 30 y 90

días posteriores a la venta). Le pueden solicitar comprobante de compra. Consulte en el comercio acerca de la política especial sobre devoluciones una vez excedido el plazo establecido.

La segunda opción es llevar o enviar el producto (con flete pago) a un Centro de servicio propio o autorizado de Black & Decker para su reparación o reemplazo según nuestro criterio. Le pueden solicitar el comprobante de compra. Los Centros de servicio autorizados y de propiedad de Black & Decker se detallan en la sección "Herramientas eléctricas" (Tools-Electric) de las páginas amarillas de la guía telefónica. Esta garantía no se extiende a los accesorios. Esta garantía le concede derechos legales específicos; usted puede tener otros derechos que pueden variar según el estado o la provincia. Si tiene alguna pregunta, comuníquese con el gerente del Centro de servicio de Black & Decker de su zona. Este producto no está diseñado para uso comercial.

**AMÉRICA LATINA:** esta garantía no se aplica a los productos que se venden en América Latina. Para los productos que se venden en América Latina, debe consultar la información de la garantía específica del país que viene en el empaque, llamar a la compañía local o visitar el sitio Web a fin de obtener esa información.

## SOLAMENTE PARA PROPOSITOS DE MEXICO

### **Grupo Reals en herramientas, S.A. de C.V.**

Súper Manzana 69 MZ.01  
Lote 30  
(Av. Torcasita)  
Col. Puerto Juárez  
Cancún, Quintana Roo  
Tel. 01 998 884 72 27

### **Ferre Pat de Puebla, S.A. de C.V.**

16 de Septiembre No. 6149  
Col. El Cerrito  
Puebla, Puebla  
Tel. 01 222 264 12 12

### **Ferre Pat de Puebla, S.A. de C.V.**

Ejército Mexicano No. 15  
Col. Ejido 1ro. de Mayo  
Boca del Río, Veracruz  
Tel. 01 229 167 89 89

### **Servicio de Fabrica Black & Decker, S.A. de C.V.**

Lázaro Cardenas No. 18  
Col. Obrera  
Distrito Federal  
Tel. 55 88 95 02

### **Representaciones Industriales Robles, S.A. de C.V.**

Tezozomoc No. 89  
Col. La Preciosa  
Distrito Federal  
Tel. 55 61 86 82

### **Gpo. Comercial de Htas. y Refacciones de Occidente, S.A. de C.V.**

Av. La Paz No. 1779  
Col. Americana, S. Juaréz  
Guadalajara, Jalisco  
Tel. 01 33 38 25 69 78

### **Herramientas y Equipos Profesionales**

Av. Colón 2915 Ote.  
Col. Francisco I. Madero  
Monterrey, Nvo. León  
Tel. 01 81 83 54 60 06

### **Htas. Portátiles de Chihuahua, S.A. de C.V.**

Av. Universidad No. 2903  
Col. Fracc. Universidad  
Chihuahua, Chihuahua  
Tel. 01 614 413 64 04

### **Fernando González Armenta**

Bolivia No. 605  
Col. Felipe Carrillo Puerto  
Cd. Madero, Tampico  
Tel. 01 833 221 34 50

### **Perfiles y Herramientas de Morelia**

Gertrudis Bocanegra No. 898  
Col. Ventura Puente  
Morelia, Michoacán  
Tel. 01 443 313 85 50

### **Enrique Robles**

Av. de la Solidaridad No. 12713  
Col. La Pradera  
Irapuato, Guanajuato  
Tel. 01 462 626 67 39

### **Hernández Martínez Jeanette**

Prolongación Corregidora  
Nte. No. 1104  
Col. Arboledas  
Querétaro, Qro.  
Tel. 01 442 245 25 80

**PARA OTRAS LOCALIDADES LLAME AL 01 800 847 2309 o 01 800 847 2312.**

**Vea "Herramientas eléctricas (Tools-Electric)" – Páginas amarillas – para Servicio y ventas**



BLACK & DECKER S.A. DE C.V.  
BOSQUES DE CIDROS ACCESO RADIATAS NO. 42  
COL. BOSQUES DE LAS LOMAS.  
05120 MÉXICO, D.F.  
TEL. (01 55) 5326 7100  
01 800 847 2309/01 800 847 2312

**· GARANTÍA BLACK & DECKER · BLACK & DECKER WARRANTY  
· SOLAMENTE PARA PROPOSITOS DE MEXICO**

---

Distributor Name · **Sello firma del distribuidor**

---

Date of purchase · **Fecha de compra**

**Invoice No. · No. de factura**

---

**PRODUCT INFORMATION · IDENTIFICACIÓN DEL PRODUCTO**

Cat. No. · **Catalogo ó Modelo**

**Serial Number · No. de serie**

---

Name · **Nombre**

**Last Name · Apellido**

---

Address · **Dirección**

---

City · **Ciudad**

**State · Estado**

---

Postal Code · **Código Postal**

**Country · País**

---

Telephone · **No. Teléfono**

---

**ESTA GARANTIA NO APLICA CUANDO:**

El producto se hubiese utilizado en condiciones distintas a las normales.

El producto no hubiese sido operado de acuerdo con el instructivo de uso que se acompaña.

El producto hubiese sido alterado o reparado por personas no autorizadas por nosotros.

Importador: Black & Decker S.A. de .C.V

Bosque de Cidros Acceso Radiatas No.42

3ra.Seccion de Bosques de las lomas

C.P.05120, Mexico, D.F. Tel: (01 55) 5326 7100