

INSTRUCTION MANUAL

Catalog Nos. VP870, VP871, VP875

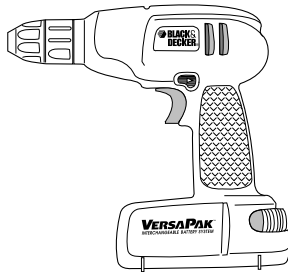
BEFORE RETURNING THIS PRODUCT FOR ANY REASON PLEASE CALL

1-800-54-HOW-TO (544-6986)

IF YOU SHOULD EXPERIENCE A PROBLEM WITH YOUR BLACK & DECKER PURCHASE, CALL 1-800-54-HOW-TO (1-800-544-6986). IN MOST CASES, A BLACK & DECKER REPRESENTATIVE CAN RESOLVE YOUR PROBLEM OVER THE PHONE. IF YOU HAVE A SUGGESTION OR COMMENT, GIVE US A CALL. YOUR FEEDBACK IS VITAL TO THE SUCCESS OF BLACK & DECKER'S QUALITY IMPROVEMENT PROGRAM.

KEY INFORMATION YOU SHOULD KNOW:

- Charge batteries for 6 hours before first use.
- Charger may hum; batteries or charger may become warm while charging.
- Only operate drill with both batteries installed.



SAVE THIS MANUAL FOR FUTURE REFERENCE.

VEA EL ESPAÑOL EN LA CONTRAPORTADA.

INSTRUCTIVO DE OPERACIÓN, CENTROS DE SERVICIO Y PÓLIZA DE GARANTÍA. ADVERTENCIA: LÉASE ESTE INSTRUCTIVO ANTES DE USAR EL PRODUCTO.



Cat # VP870, VP871, VP875 Form # 154811 (AUG99-1) Copyright © 1999 Black & Decker Printed in China

GENERAL SAFETY RULES - FOR ALL BATTERY OPERATED TOOLS

⚠ WARNING! READ AND UNDERSTAND ALL INSTRUCTIONS. Failure to follow all instructions listed below, may result in electric shock, fire and/or serious personal injury

SAVE THESE INSTRUCTIONS

WORK AREA

- Keep your work area clean and well lit. Cluttered benches and dark areas invite accidents.
- Do not operate power tools in explosive atmospheres, such as in the presence of flammable liquids, gases, or dust. Power tools create sparks which may ignite the dust or fumes.
- Keep bystanders, children, and visitors away while operating a power tool. Distractions can cause you to lose control.

ELECTRICAL SAFETY

- Do not abuse the cord. Never use the cord to carry the tool. Keep cord away from heat, oil, sharp edges or moving parts. Replace damaged cords immediately. Damaged cords may create a fire.
- A battery operated tool with integral batteries or a separate battery pack must be recharged only with the specified charger for the battery. A charger that may be suitable for one type of battery may create a risk of fire when used with another battery.
- Use battery operated tool only with specifically designated battery pack. Use of any other batteries may create a risk of fire.

PERSONAL SAFETY

- Stay alert, watch what you are doing and use common sense when operating a power tool. Do not use tool while tired or under the influence of drugs, alcohol, or medication. A moment of inattention while operating power tools may result in serious personal injury.
- Dress properly. Do not wear loose clothing or jewelry. Contain long hair. Keep your hair, clothing, and gloves away from moving parts. Loose clothes, jewelry, or long hair can be caught in moving parts.
- Avoid accidental starting. Be sure switch is in the locked or off position before inserting battery pack. Carrying tools with your finger on the switch or inserting the battery pack into a tool with the switch on invites accidents.
- Remove adjusting keys or wrenches before turning the tool on. A wrench or a key that is left attached to a rotating part of the tool may result in personal injury.
- Do not overreach. Keep proper footing and balance at all times. Proper footing and balance enable better control of the tool in unexpected situations.
- Use safety equipment. Always wear eye protection. Dust mask, non-skid safety shoes, hard hat, or hearing protection must be used for appropriate conditions.

TOOL USE AND CARE

- Use clamps or other practical way to secure and support the workpiece to a stable platform. Holding the work by hand or against your body is unstable and may lead to loss of control.
- Do not force tool. Use the correct tool for your application. The correct tool will do the job better and safer at the rate for which it is designed.
- Do not use tool if switch does not turn it on or off. A tool that cannot be controlled with the switch is dangerous and must be repaired.
- Disconnect battery pack from tool or place the switch in the locked or off position before making any adjustments, changing accessories, or storing the tool. Such preventative safety measures reduce the risk of starting the tool accidentally.
- Store idle tools out of reach of children and other untrained persons. Tools are dangerous in the hands of untrained users.
- When battery pack is not in use, keep it away from other metal objects like: paper clips, coins, keys, nails, screws or other small metal objects that can make a connection from one terminal to another. Shorting the battery terminals together may cause sparks, burns, or a fire.
- Maintain tools with care. Keep cutting tools sharp and clean. Properly maintained tools, with

sharp cutting edge are less likely to bind and are easier to control.

- Check for misalignment or binding of moving parts, breakage of parts, and any other condition that may affect the tool's operation. If damaged, have the tool serviced before using. Many accidents are caused by poorly maintained tools.
- Use only accessories that are recommended by the manufacturer for your model. Accessories that may be suitable for one tool may create a risk of injury when used on another tool.

SERVICE

- Tool service must be performed only by qualified repair personnel. Service or maintenance performed by unqualified personnel may result in a risk of injury.
- When servicing a tool, use only identical replacement parts. Follow instructions in the Maintenance section of this manual. Use of unauthorized parts or failure to follow Maintenance Instructions may create a risk of shock or injury.

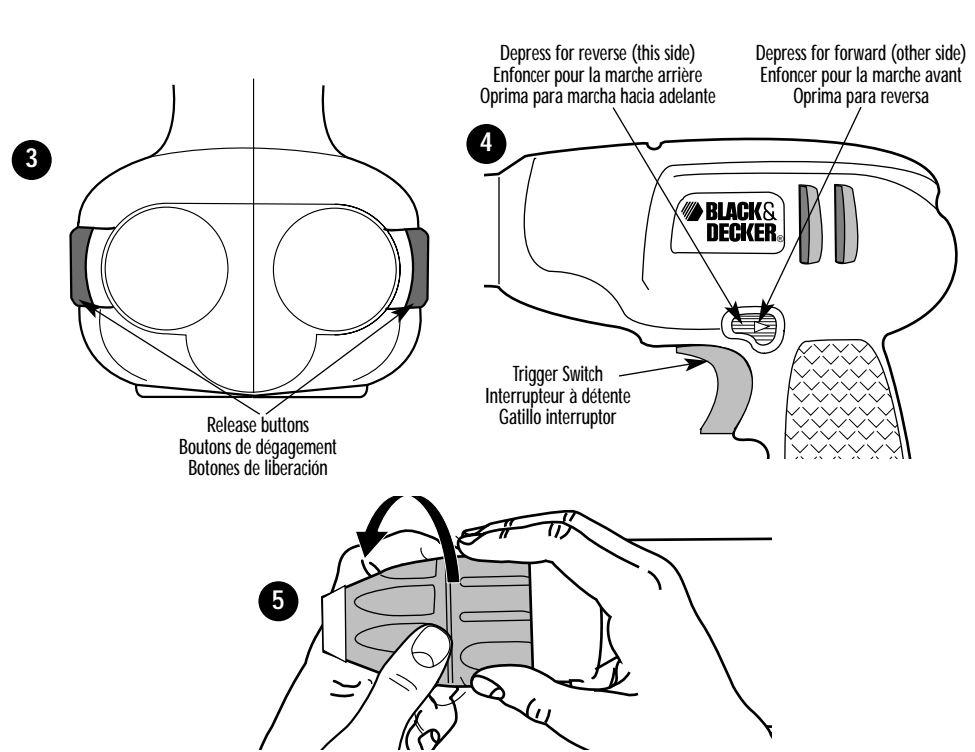
⚠ SPECIFIC SAFETY RULES

- Hold tool by insulated gripping surfaces when performing an operation where the cutting tool may contact hidden wiring or its own cord. Contact with a "live" wire will also make exposed metal parts of the tool "live" and shock the operator.

⚠ WARNING: Use of this tool can generate dust containing chemicals known to cause cancer, birth defects or other reproductive harm. Use appropriate respiratory protection.

The label on your tool may include the following symbols.

V	volts	A	amperes
Hz	hertz	W	watts
min	minutes	~	alternating current
====	direct current	n _o	no load speed
☐	Class II Construction	⊕	earthing terminal
⚠	safety alert symbol	.../min	revolutions or reciprocations per minute

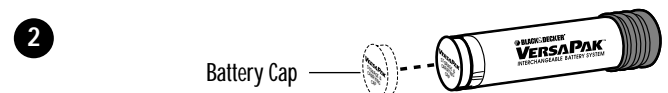


⚠ Important Safety Instructions (For Battery and Charger)

- Do not store or carry battery so that metal objects can contact exposed metal end shown in Figure 1. For example, do not place battery in aprons, pockets, tool boxes, drawers etc. with loose nails, screws, keys, etc. without battery cap. Battery could short circuit causing fire or burns or damage to battery.



- Battery caps are provided for use when carrying batteries or while battery is stored in a pocket, tool box, etc. Remove cap before placing battery in charger or tool (see Figure 2).



- Never attempt to open the battery for any reason. If the housing of the battery breaks or cracks, immediately discontinue use and do not recharge.
- Do not incinerate the batteries. They can explode in a fire. A small leakage of liquid from the battery cells may occur under extreme usage, charging or temperature conditions. This does not indicate a failure. However, if the outer seal is broken and this leakage gets on your skin:
 - Wash quickly with soap and water.
 - Neutralize with a mild acid such as lemon juice or vinegar.
 - If the battery liquid gets in your eyes, flush them with clean water for a minimum of 10 minutes and seek immediate medical attention.

MEDICAL NOTE: The liquid is a 25-35% solution of potassium hydroxide.

- Charge batteries only with VersaPak battery charger.
- Do not use charger in wet or damp conditions. It is intended for indoor use only. Do not use near sinks, tubs, or the like. Do not immerse in water.
- Do not use charger for any uses other than charging VersaPak batteries. Other batteries may explode.
- Do not operate charger with damaged cord or plug — have them replaced immediately.
- Do not operate charger if it has received a sharp blow, been dropped, or otherwise damaged in any way; take it to a qualified Black & Decker service center.
- Do not disassemble charger; take it to a qualified Black & Decker service center when service or repair is required. Incorrect reassembly may result in risk of electric shock or fire. There are no consumer serviceable parts inside.
- For best results, do not charge batteries when they or air temperature is BELOW +40°F or ABOVE +105°F.
- The charger is designed to operate on standard household electrical power. Do not attempt to use it on any other voltage. Be sure your power supply agrees with the nameplate marking.
- Unplug charger when not in use.
- Do not abuse charger cord. To reduce the risk of damage to electric plug and cord, never carry charger by cord or yank it to disconnect from receptacle. Keep charger cord from heat, oil, and sharp edges.
- Use only charger supplied by the manufacturer to recharge.

Important Charging Notes

- While charging, the charger transformer may hum and batteries and charger become warm. This is a normal condition and does not indicate a problem.
- If a battery does not charge properly— (1) Check current at receptacle by plugging in a lamp or other appliance. (2) Check to see if receptacle is connected to a light switch which turns power off when you turn out the lights. (3) Move charger and batteries to a surrounding air temperature of +40°F to +105°F. (4) If the receptacle and temperature are OK, and you do not get proper charging, take or send the batteries and charger to your local Black & Decker service center. See "Tools Electric" in yellow pages.

• The batteries should be recharged when they fail to produce sufficient power on jobs which were easily done previously. DO NOT CONTINUE to use the tool with its batteries in a depleted condition.

• Before using battery charger, read all instructions and cautionary markings on battery charger, battery and product using battery.

⚠ **CAUTION:** To reduce the risk of injury, charge only nickel cadmium rechargeable batteries. Other types of batteries may burst causing personal injury and damage.

SAVE THESE INSTRUCTIONS

Charging Procedure

VP130 CHARGER:

Insert the metal end of the VersaPak battery into the charger. The indicator light will glow indicating that charging is taking place and will remain on as long as the battery is in the charger. Continuous charging is not a safety concern.

NOTE: VersaPak batteries are sent from the factory in an uncharged condition. Before attempting to use them for the first time, they must be charged for 6 hours. Subsequent charging for most fix up jobs will require 3-6 hours.

Operating Instructions

REMOVING AND INSTALLING THE BATTERIES

NOTE: VERSAPAK™ BATTERIES ARE NOT FULLY CHARGED AT THE FACTORY.

To install the batteries into the tool, slide them into the handle until they click into place.

To remove the VersaPak™ batteries from the tool, press the release buttons, (Fig. 3), and pull the batteries out of the tool handle.

NOTE: Battery caps are provided for use when carrying batteries or while battery is stored in a pocket, tool box, etc. Remove cap before placing battery in charger or tool. Install the battery cap, (Fig. 2), by snapping it in place. To remove the cap, simply pull it off. **NOTE:** Only operate tool with both VersaPak™ batteries installed.

Trigger Switch & Reversing Button

The drill is turned ON and OFF by pulling and releasing the trigger switch shown in Figure 4. The reversing button, also shown in Figure 4, switches the drill's direction from forward to reverse.

(VP870, VP871) Your drill is equipped for two speed drilling. To operate at low speed, squeeze the trigger switch halfway. This will produce a low speed to be used for driving screws and starting holes without a centerpunch. Squeezing the trigger switch all the way will produce a high speed for normal drilling operation.

NOTE: There is a slight pause between speeds. Keep squeezing the trigger, and the drill will start again.

(VP875) This drill is equipped with a variable speed switch which enables you to select the best speed for a particular application. Use lower speeds for driving screws and starting holes and higher speeds for normal drilling.

Keyless Chuck

To insert a drill bit or other accessory:

1. Grasp the rear half of the chuck with one hand and use your other hand to rotate the front half in the counterclockwise direction, (Fig. 5).
2. Insert the bit or other accessory fully into the chuck, and tighten securely by holding the rear half of the chuck and rotating the front portion in the clockwise direction as viewed from the chuck end.

⚠ **WARNING:** Do not attempt to tighten drill bits (or any other accessory) by gripping the front part of the chuck and turning the tool on. Damage to the chuck and personal injury may occur when changing accessories.

Drilling

- Always remove batteries from drill when attaching or removing accessories. When using a keyless chuck, hand tighten firmly.
- Use sharp drill bits only.
- Support and secure work properly, as instructed in the Safety Instructions.
- Use appropriate and required safety equipment, as instructed in the Safety Instructions.
- Secure and maintain work area, as instructed in the Safety Instructions.
- Run the drill very slowly, using light pressure, until the hole is started enough to keep the drill bit from slipping out of it.
- Apply pressure in a straight line with the bit. Use enough pressure to keep the bit biting but not so much as to stall the motor or deflect the bit.
- **Hold the drill firmly to control its twisting action.**
- **DO NOT CLICK THE TRIGGER OF A STALLED DRILL OFF AND ON IN AN ATTEMPT TO START IT. DAMAGE TO THE DRILL CAN RESULT.**
- Minimize stalling on breakthrough by reducing pressure and slowly drilling through the last part of the hole.
- Keep the motor running while pulling the bit out of a drilled hole. This will help reduce jamming.
- Use a cutting lubricant when drilling metals. The exceptions are cast iron and brass which should be drilled dry. The lubricants that work best are sulphurized cutting oil or lard oil. Bacon grease will also serve.
- When using twist drill bits to drill holes in wood, it will be necessary to pull the bits out frequently to clear chips from the flutes.
- **Make sure switch turns drill on and off.**

⚠ **WARNING:** It is important to support the work properly and to hold the drill firmly to prevent loss of control which could cause personal injury. If you have any questions on how to properly operate tool, call: **1-800-54-HOW-TO. (544-6986)**

Maintenance

Use only mild soap and damp cloth to clean the tool. Never let any liquid get inside the tool; never immerse any part of the tool into a liquid.

IMPORTANT: To assure product SAFETY and RELIABILITY, repairs, maintenance and adjustment (other than those listed in this manual) should be performed by authorized service centers or other qualified service organizations, always using identical replacement parts.

THE RBRC™ SEAL

The RBRC™ (Rechargeable Battery Recycling Corporation) Seal on the nickel-cadmium battery (or battery pack) indicates that the costs to recycle the battery (or battery pack) at the end of its useful life have already been paid by Black & Decker. In some areas, it is illegal to place spent nickel-cadmium batteries in the trash or municipal solid waste stream and the RBRC program provides an environmentally conscious alternative.

RBRC in cooperation with Black & Decker and other battery users, has established programs in the United States and Canada to facilitate the collection of spent nickel-cadmium batteries. Help protect our environment and conserve natural resources by returning the spent nickel-cadmium battery to an authorized Black & Decker service center or to your local retailer for recycling. You may also contact your local recycling center for information on where to drop off the spent battery, or call **1-800-8-BATTERY**.

Accessories

Recommended accessories for use with your tool are available from your local dealer or authorized service center. If you need assistance regarding accessories, please call: **1-800-54-HOW-TO (544-6986)**.

⚠ **WARNING:** The use of any accessory not recommended for use with this tool could be hazardous.

For safety in use, the following accessories should be used only in the sizes specified:
BITS, METAL DRILLING—Up to 1/4" (6mm). BITS, MASONRY DRILLING—Up to 1/4" (6mm). BITS, WOOD DRILLING—Up to 3/8" (10mm).

Service Information

Black & Decker offers a full network of company-owned and authorized service locations throughout North America. All Black & Decker Service Centers are staffed with trained personnel to provide customers with efficient and reliable power tool service. Whether you need technical advice, repair, or genuine factory replacement parts, contact the Black & Decker location nearest you. To find your local service location, refer to the yellow page directory under "Tools—Electric" or call: **1-800-54-HOW TO. (544-6986)**

FULL TWO-YEAR HOME USE WARRANTY

Black & Decker (U.S.) Inc. warrants this product for two years against any defects in material or workmanship. The defective product will be replaced or repaired at no charge in either of two ways.

The first, which will result in exchanges only, is to return the product to the retailer from whom it was purchased (provided that the store is a participating retailer). Returns should be made within the time period of the retailer's policy for exchanges (usually 30 to 90 days after the sale). Proof

of purchase may be required. Please check with the retailer for their specific return policy regarding returns that are beyond the time set for exchanges.

The second option is to take or send the product (prepaid) to a Black & Decker owned or authorized Service Center for repair or replacement at our option. Proof of purchase may be required. Black & Decker owned and authorized Service Centers are listed under "Tools-Electric" in the yellow pages of the phone directory.

This warranty does not apply to accessories. This warranty gives you specific legal rights and you may have other rights which vary from state to state. Should you have any questions, contact the manager of your nearest Black & Decker Service Center.

This product is not intended for commercial use.

Imported by
Black & Decker (U.S.) Inc.,
701 E. Joppa Rd.
Towson, MD 21286 U.S.A.



See 'Tools-Electric'
– Yellow Pages –
for Service & Sales



AVANT DE RETOURNER LE PRODUIT, PEU IMPORTE LA
RAISON PRIÈRE DE COMPOSER

1 800 544-6986

RENSEIGNEMENTS IMPORTANTS

• Charger la pile pendant 6 heures avant la première utilisation.

• Le chargeur peut émettre un bourdonnement; les piles ou le chargeur peuvent devenir chauds au toucher pendant le chargement .

• Utiliser la perceuse seulement lorsque les deux piles sont installées.

IMPORTANTES MESURES DE SÉCURITÉ - POUR TOUS LES OUTILS ALIMENTÉS PAR PILES

⚠ **AVERTISSEMENT!** Lire et comprendre toutes les directives. Le non-respect de toutes les directives suivantes présente des risques de secousses électriques, d'incendie ou de blessures graves.

CONSERVER CES MESURES.

ZONE DE TRAVAIL

- **S'assurer que la zone de travail est propre et bien éclairée.** Des établis encombrés et des endroits sombres présentent des risques d'accidents.
- **Ne pas utiliser des outils électriques en présence de vapeurs explosives (comme celles dégagées par des liquides, des gaz ou des poussières inflammables).** Les étincelles générées par le moteur des outils électriques peuvent enflammer les poussières ou les vapeurs.
- **Éloigner les curieux, les enfants et les visiteurs de la zone de travail lorsqu'on utilise un outil électrique.** Une distraction peut entraîner la perte de maîtrise de l'outil.

MESURES DE SÉCURITÉ RELATIVES À L'ÉLECTRICITÉ

- **Manipuler le cordon avec soin. Ne jamais se servir du cordon afin de transporter l'outil ni tirer sur le cordon pour débrancher l'outil. Éloigner le cordon des sources de chaleur, des flaques d'huile, des arêtes tranchantes et des pièces mobiles. Remplacer immédiatement les cordons endommagés.** Les cordons endommagés augmentent les risques de secousses électriques.
- **Il faut charger un outil à piles intégrées ou un ensemble de piles seulement dans le chargeur conçu à cet effet.** Un chargeur convenant pour un type de piles peut présenter un risque d'incendie lorsqu'on s'en sert avec un autre type de piles.
- **Utiliser un outil alimenté par piles seulement avec la pile appropriée.** L'utilisation de toute autre pile présente des risques d'incendie.

SÉCURITÉ PERSONNELLE

- **Demeurer vigilant, prendre soin et faire preuve de jugement lorsqu'on utilise un outil électrique. Ne pas s'en servir lorsqu'on est fatigué ou affaibli par des drogues, de l'alcool ou des médicaments.** De graves blessures peuvent résulter d'un moment d'inattention lors de l'utilisation d'un outil électrique.
- **Porter des vêtements appropriés. Éviter de porter des vêtements amples ou des bijoux. Recouvrir la chevelure si elle est longue. Éloigner les cheveux, les vêtements et les gants des pièces en mouvement qui peuvent les happer.**
- **Éviter les démarrages accidentels. S'assurer que l'interrupteur est en position hors tension avant d'insérer la pile.** Afin d'éviter les risques de blessures, ne pas transporter l'outil avec le doigt sur l'interrupteur ni insérer la pile dans un outil dont l'interrupteur est en position sous tension.
- **Enlever les clés de réglage avant de mettre l'outil sous tension.** Une clé qui est laissée sur une pièce rotative de l'outil présente des risques de blessures.
- **Ne pas dépasser sa portée. Garder son équilibre en tout temps.** On s'assure d'une meilleure maîtrise de l'outil dans des situations imprévues grâce à une position stable et un bon équilibre.
- **Porter de l'équipement de sécurité. Toujours porter des lunettes de sécurité.** Dans certaines conditions, il faut porter des masques respiratoires, des chaussures antidérapantes, un casque de sécurité ou des protège-tympans.

UTILISATION ET ENTRETIEN DE L'OUTIL

- **Utiliser des pinces de serrage ou de tout autre moyen pratique afin de fixer et de soutenir la pièce à ouvrir sur une plate-forme stable.** La pièce est instable lorsqu'elle est retenue par la main ou le corps de l'utilisateur. Cela présente des risques de perte de maîtrise de l'outil.
- **Ne pas forcer l'outil. Utiliser l'outil approprié à la tâche.** L'outil approprié fonctionne mieux et sûrement lorsqu'on s'en sert à son rendement nominal.
- **Ne pas se servir de l'outil lorsque l'interrupteur est défectueux.** Le cas échéant, l'outil est dangereux et il faut le réparer.
- **Enlever la pile de l'outil ou placer celui-ci en position hors tension avant de le régler, d'en remplacer les accessoires ou de le ranger.** On minimise de la sorte le risque de démarrage accidentel de l'outil.
- **Ranger l'outil hors de portée des enfants et de toute autre personne qui n'en connaît pas le fonctionnement.** L'outil est dangereux entre les mains de ces personnes.
- **Lorsque la pile ne sert pas, l'éloigner de tout objet métallique (comme des trombones, des pièces de monnaie, des clés, des clous, des vis ou tout autre petit objets métalliques qui peut créer une connexion d'une borne à l'autre).** Lorsque les bornes sont court-circuitées, cela peut générer des étincelles, des brûlures ou un incendie.
- **Prendre soin des outils. S'assurer que les outils de coupe sont tranchants et propres.** Des outils bien entretenus à arêtes tranchantes ont moins tendance à se coincer et ils se maîtrisent mieux.
- **Vérifier l'alignement et les attaches des pièces mobiles, le degré d'usure des pièces ainsi que tout autre facteur susceptible de nuire au bon fonctionnement de l'outil. Faire réparer un outil endommagé avant de s'en servir.** Des outils mal entretenus sont la cause de nombreux accidents.
- **Utiliser seulement les accessoires recommandés par le fabricant.** Des accessoires qui conviennent à un outil peuvent présenter des risques avec un autre outil.

ENTRETIEN

- **Confier l'entretien de l'outil seulement à du personnel qualifié.** Le non-respect de la présente directive présente des risques de blessures.
- **Lors de l'entretien de l'outil, utiliser seulement des pièces de rechange identiques. Respecter les consignes relatives à l'entretien du présent guide d'utilisation.** Il y a risque de secousses électriques ou de blessures lorsqu'on utilise des pièces non autorisées ou lorsqu'on ne respecte pas les consignes relatives à l'entretien

MESURES DE SÉCURITÉ SPÉCIFIQUES

- **Saisir l'outil par ses surfaces de prises isolées lorsque l'outil peut entrer en contact avec des fils cachés.** En cas de contact avec un fil sous tension, les pièces métalliques de l'outil seront sous tension et l'utilisateur subira des secousses électriques.

ESPAÑOL

Taladros inalámbricos VersaPak™ de 2 velocidades y VVR de 7,2 volts

MANUAL DE INSTRUCCIONES

VP870, VP871, VP875

INFORMACION CLAVE QUE DEBE SABER

- Cargue la batería durante 6 horas antes de emplearla por primera vez.
- El cargador puede zumbear; las baterías y el cargador pueden calentarse durante la carga
- Solamente opere el taladro con ambas baterías instaladas.

CONSERVE ESTE MANUAL PARA REFERENCIAS FUTURAS

ANTES DE DEVOLVER ESTE PRODUCTO POR CUALQUIER
RAZON POR FAVOR LLAME

326-7100

REGLAS GENERALES DE SEGURIDAD - PARA TODAS LAS HERRAMIENTAS OPERADAS CON BATERÍAS

⚠ ¡ADVERTENCIA! LEA Y COMPRENDA TODAS LAS INSTRUCCIONES. No hacerlo puede originar riesgos de choque eléctrico, incendio y lesiones personales de gravedad.

CONSERVE ESTAS INSTRUCCIONES

ÁREA DE TRABAJO

- **Conserve su área de trabajo limpia y bien iluminada.** Las bancas amontonadas y las zonas oscuras propician los accidentes.
- **No opere herramientas eléctricas en atmósferas explosivas, como en presencia de líquidos, gases o polvos inflamables.** Las herramientas eléctricas producen chispas que pueden originar la ignición de los polvos o los vapores.
- **Conserve a observadores, niños y visitantes alejados mientras opera una herramienta eléctrica.** Las distracciones pueden ocasionar que pierda el control.

SEGURIDAD ELÉCTRICA

- **No maltrate el cable. Nunca utilice el cable para transportar la herramienta. Conserve el cable alejado de calor, aceite, bordes afilados o piezas móviles. Reemplace inmediatamente los cables dañados.** Los cables dañados pueden originar incendio.
- **Una herramienta de baterías con baterías integradas o por separado debe recargarse únicamente con el cargador especificado para esas baterías.** Un cargador que pueda adecuarse a un tipo de batería puede crear riesgos de incendio cuando se emplea con otra batería.
- **Utilice su herramienta de baterías únicamente con la batería especialmente diseñada para ella.** El empleo de otras baterías puede crear riesgos de incendio.

SEGURIDAD PERSONAL

- **Esté alerta, concéntrese en lo que está haciendo. Recorra al sentido común cuando opere una herramienta eléctrica.** No opere ninguna herramienta si se encuentra fatigado o bajo la influencia de drogas, alcohol o medicamentos. Un momento de desatención mientras se operan herramientas eléctricas puede ocasionar lesiones graves.
- **Vístase de manera adecuada. No tenga puestas ropas o artículos de joyería flojos. Cubra su cabello si lo tiene largo.** Conserve su cabello, sus ropas y guantes alejados de las piezas móviles. Las piezas de vestir flojas, las joyas y el cabello largo pueden resultar atrapados por las piezas móviles.
- **Evite el encendido accidental.** Asegúrese que el interruptor esté en posición de apagado antes de instalar la batería. Sostener una batería con el dedo en el interruptor o conectarla sin fijarse si el interruptor está en posición de encendido propicia los accidentes.
- **Retire las llaves de ajuste antes de encender la herramienta.** Una llave que se deja en una pieza giratoria puede ocasionar lesiones personales.
- **No se sobreextienda. Conserve siempre los pies bien apoyados, al igual que el equilibrio.** La posición correcta de los pies y el equilibrio permiten controlar mejor la herramienta en situaciones inesperadas.
- **Utilice equipo de seguridad. Siempre utilice protección en los ojos.** Se deben utilizar mascarillas contra polvo, zapatos antiderrapantes, casco o protectores para los oídos para tener las condiciones apropiadas.

USO Y CUIDADOS DE LA HERRAMIENTA

- **Utilice prensas u otros medios prácticos para asegurar y apoyar la pieza de trabajo en una plataforma estable.** Sujetar las piezas con la mano o contra su cuerpo es inestable y puede originar la pérdida de control.
- **No fuerce la herramienta. utilice la herramienta adecuada para su aplicación.** La herramienta adecuada hará mejor el trabajo y de manera más segura bajo las especificaciones para las que se diseñó.
- **No utilice la herramienta si el interruptor no enciende y apaga.** Cualquier herramienta que no pueda controlarse por medio del interruptor es peligrosa y debe repararse.
- **Desconecte la batería de la herramienta o coloque el interruptor en posición de apagado antes de hacer cualquier ajuste, cambio de accesorios o de guardar la herramienta.** Tales medidas de seguridad preventivas reducirán el riesgo de que la herramienta se encienda accidentalmente.
- **Guarde las herramientas fuera del alcance de los niños y de otras personas no capacitadas.** Las herramientas son peligrosas en manos de personas no capacitadas.
- **Cuando no utilice la batería consérvela alejada de objetos metálicos como: clips, monedas, llaves, clavos, tornillos y otras piezas de metal que puedan establecer una conexión entre una terminal y otra.** Hacer corto en las terminales de la batería puede ocasionar chispas, quemaduras o incendios.
- **Cuide sus herramientas. Conserve las herramientas de corte afiladas y limpias.** Las herramientas que reciben un mantenimiento adecuado, con piezas de corte afiladas, difícilmente se atascan y son más fáciles de controlar.
- **Verifique la alineación de las piezas móviles, busque fracturas en las piezas y cualesquiera otras condiciones que puedan afectar la operación de las herramientas.** Si está dañada, lleve su herramienta a servicio antes de usarla de nuevo. Muchos accidentes se deben a herramientas con mantenimiento pobre.
- **Solamente use accesorios que el fabricante recomiende para su modelo de herramienta.** Los accesorios que estén diseñados para una herramienta, pueden volverse peligrosos cuando se emplean con otra.

SERVICIO

- **El servicio a las herramientas lo debe efectuar únicamente personal calificado.** El servicio o mantenimiento realizado por personal no calificado puede originar riesgos de lesiones.
- **Cuando efectúe servicio a una herramienta, utilice únicamente refacciones idénticas. Siga las instrucciones de la sección de Mantenimiento de este manual.** El empleo de piezas no autorizadas o no seguir las instrucciones de mantenimiento puede originar riesgos de choque eléctrico o lesiones.

REGLAS ESPECÍFICAS DE SEGURIDAD

- **Sujete la herramienta por las superficies aislantes cuando realice una operación en que la herramienta pueda hacer contacto con cableados ocultos.** Al hacer contacto con un cable "vivo", las partes metálicas de la herramienta se vuelven "vivas" y pueden originar un choque al operador.

La etiqueta de su herramienta puede incluir los siguientes símbolos.

V	volts	A	amperes
Hz	hertz	W	watts
min	minutos	~	corriente alterna
====	corriente directa	n _o	velocidadsin carga
☐	construcción clase II	⊕	terminales de conexión a tierra
⚠	símbolo de alerta seguridad	.../min	revoluciones o reciprocaciones por minuto

INSTRUCCIONES IMPORTANTES DE SEGURIDAD (PARA LA BATERÍA Y EL CARGADOR)

1. **CONSERVE ESTAS INSTRUCCIONES**– Este manual contiene instrucciones de seguridad importantes para los cargadores de baterías.
2. Antes de utilizar el cargador, lea todas las instrucciones y marcas precautorias en el cargador de baterías, las baterías y los productos que las utilizan.
3. **⚠ PRECAUCION:** Para reducir el riesgo de lesiones, cargue únicamente baterías recargables de níquel-cadmio. Baterías de otros tipos pueden estallar ocasionando lesiones personales y otros daños.

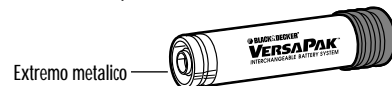
CONSERVE ESTAS INSTRUCCIONES

⚠ ADVERTENCIA: Es indispensable sujetarse a las precauciones básicas de seguridad, con la finalidad de reducir el peligro de incendio, choque eléctrico y lesiones personales, en todas las ocasiones en que se utilicen herramientas eléctricas. Entre estas precauciones se incluyen la siguientes:

LEA TODAS LAS INSTRUCCIONES

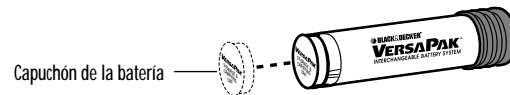
- No guarde o lleve la batería en tal manera que objetos metálicos puedan hacer contacto con el extremo metálico de la batería, como se ilustra en la figura 1. Por ejemplo, no ponga baterías en delantales, bolsillos, cajas de herramienta, cajones, etc., en los que pueda haber clavos, tornillos llaves, etc. La batería puede hacer corto circuito, ocasionando riesgo de incendio o quemaduras, o daños a la batería.

1



- Los capuchones de las baterías se proporcionan para trasladarlas o guardarlas en bolsillos, cajas de herramientas, etc. Quite el capuchón antes de colocar la batería en el cargador o en la herramienta (figura 2).

2



- Nunca intente abrir la batería por ningún motivo. Si la cubierta de la batería se rompe o estalla, descártela de inmediato y no la recargue.
- No incinere las baterías, pueden explotar con el fuego. Puede ocurrir una pequeña fuga de líquido de las celdas de la batería bajo condiciones extremas de uso, carga o temperatura. Esto no indica fallas, sin embargo, si el sello externo está roto y el líquido hace contacto con su piel:
 - a. Lave inmediatamente con agua y jabón.
 - b. Neutralice con un ácido débil como jugo de limón o vinagre.
 - c. Si el líquido de la batería toca sus ojos, enjuáguelos con agua limpia por un mínimo de 10 minutos y busque inmediatamente atención médica.
- **NOTA MEDICA:** el líquido es una solución de potasa cáustica en concentración de 25 a 35%.
- Cargue las baterías solamente con el cargador de baterías VersaPak.
- No esponga el cargador a condiciones de humedad. Está diseñado para utilizarse únicamente bajo techo. No lo utilice cerca de lavaderos, tinas o similares. No lo sumerja en agua.
- La batería no está diseñada para otra cosa que no sea cargar baterías VersaPak. Otras baterías pueden estallar.
- No opere el cargador si la clavija o el cordón eléctrico están dañados —hágalos reemplazar inmediatamente.
- No opere el cargador si ha recibido algún golpe seco, se ha caído, o se ha dañado en cualquier otra forma; llévelo a un centro de servicio autorizado Black & Decker.
- No desarme el cargador, llévelo a un Centro de Servicio autorizado Black & Decker cuando requiera ser reparado. Ensamblarlo de modo incorrecto puede ocasionar descargas eléctricas o incendios. No contiene partes susceptibles de ser reparadas por el usuario en su interior.
- Para obtener mejores resultados, no cargue la batería cuando la temperatura sea INFERIOR a 5°C (+40°F), o SUPERIOR a 40°C (+105°F).
- El cargador está diseñado para funcionar con corriente eléctrica doméstica estándar. No intente utilizarlo con otro voltaje. Asegúrese que su alimentación de corriente concuerda con la marcada en la placa de identificación.
- Desconecte el cargador cuando no lo utilice.
- No abuse del cordón eléctrico del cargador. Para reducir el riesgo de daños a la clavija y al cordón eléctrico, nunca sujete el cargador por el cordón eléctrico ni tire de éste para desconectarlo de la toma de corriente. Consérvelo alejado de calor, aceite y bordes cortantes.
- Solamente emplee el cargador suministrado por el fabricante para recargar sus baterías.

NOTAS IMPORTANTES SOBRE LA CARGA

1. Durante la carga, el transformador del cargador puede zumbear y el cargador y las baterías pueden calentarse, esto es una condición normal y no indica problemas.
2. Si una batería no carga adecuadamente — (1) Verifique la corriente en la toma conectando una lámpara u otro aparato. (2) Revise para ver si la toma de corriente está conectada a un interruptor que corte la corriente al apagar las luces. (3) Lleve el cargador y las baterías a un lugar en donde la temperatura del aire se encuentre entre 5°C (40°F) y 40°C (105°F). (4) Si la toma de corriente y la temperatura son adecuadas, y no consigue cargar adecuadamente, lleve o envíe las baterías y el cargador a su centro de servicio Black & Decker local. Vea "Herramientas eléctricas" en la sección amarilla.
3. Las baterías deben recargarse cuando dejan de producir la potencia suficiente en tareas que se realizaron anteriormente con facilidad. NO CONTINUE utilizando su herramienta con las baterías descargadas.

PROCEDIMIENTO DE CARGA

Inserte el extremo metálico de la batería VersaPak en el cargador. La luz indicadora se encenderá señalando así que el proceso de carga está teniendo lugar y permanecerá encendida mientras la batería esté en el cargador. La carga continua no es materia de seguridad.

NOTA: Su batería VersaPak viene de fábrica sin carga, antes de intentar utilizarla por primera vez, debe cargarla durante 6 horas. Las cargas subsecuentes para la mayoría de sus tareas requerirá entre 3 y 6 horas.

⚠ ADVERTENCIAS E INSTRUCCIONES DE SEGURIDAD: TALADROS

- **Cuando taladre o atornille en paredes, pisos o cualquier otro sitio en el que puedan encontrarse cables eléctricos vivos, ¡NO TOQUE NINGUNA PARTE METALICA DE LA HERRAMIENTA! Sosténgala por el mango de plástico para evitar descargas.**
- **Sujete el taladro con firmeza para controlar la acción de torsión.**
- **⚠ ADVERTENCIA:** El taladro se puede atascar (si se sobrecarga o se utiliza de manera inadecuada) ocasionando un giro. Siempre espere el atascamiento. Sujete el taladro con firmeza para controlar la acción de torsión y evitar la pérdida de control que pudiera causar lesiones personales. Si el taladro se atasca, suelte inmediatamente el gatillo y determine la razón del atascamiento antes de reiniciar la operación.
- Siempre quite las baterías del taladro cuando le quite o le cambie accesorios. Es importante apretar el portabrocas con firmeza utilizando los tres orificios cuando instale los accesorios, para evitar que se patinen. Cuando su taladro cuente con portabrocas sin llave, apriételo a mano con firmeza.

CONSERVE ESTAS INSTRUCCIONES

INSTRUCCIONES DE OPERACION

REMOCION E INSTALACION DE LA BATERIA

NOTA: LAS BATERIAS VERSAPAK™ NO VIENEN COMPLETAMENTE CARGADAS DE FABRICA.

Para instalar las baterías en la herramienta, simplemente deslícelas dentro del mango hasta que hagan “clic” en su lugar.

Para sacar las baterías VersaPak™ de la herramienta, oprima el botón de liberación, como se observa en la figura 3, y tire de las baterías hacia afuera de la herramienta.

NOTA: los capuchones de las baterías se proporcionan para usarlos cuando se requiera transportar las baterías, o para guardarlas en un bolsillo, caja de herramientas, etc. Quite el capuchón antes de colocar la batería en la herramienta o en el cargador.

Instale el capuchón de la batería (figura 2), oprimiéndolo en su lugar; para quitarlo, simplemente tire de él hacia afuera.

NOTA: Solamente opere el aparato con ambas baterías VersaPak™ instaladas.

Palanca de control y gatillo interruptor

Su herramienta viene de fábrica con el seguro accionado. Para seleccionar el sentido de rotación hacia adelante, empuje la palanca de control hacia la derecha (viendo desde el portabrocas) (figura 4).

Para seleccionar reversa empuje la palanca hacia la izquierda (viendo desde el portabrocas). La posición central de la palanca asegura la herramienta en la posición de APAGADO.

Asegúrese que la herramienta está APAGADA y que el portabrocas se ha detenido por completo antes de cambiar la posición de la palanca de control.

(VP870, VP871) Su taladro está equipado para taladrado en dos velocidades. Para operarlo a baja velocidad, oprima el interruptor de gatillo a la mitad. Esto producirá una velocidad baja para colocar tornillos y para iniciar barrenos sin marca de centro. Al oprimir el gatillo completamente se producirá la velocidad alta para la operación de taladrado normal.

NOTA: hay una pequeña pausa entre las dos velocidades. Continúe oprimiendo el gatillo y el taladro se encenderá de nuevo.

(VP875) Este talado está equipado con un interruptor de velocidad variable que le permite seleccionar la mejor velocidad para una aplicación en particular. Utilice las velocidades bajas para atornillas e iniciar barrenos y las velocidades altas para taladrar normalmente.

PORTABROCAS SIN LLAVE

Para insertar una broca u otro accesorio:

1. Tome la parte trasera del portabrocas con una mano y utilice la otra mano para girar la parte frontal en sentido contrario a las manecillas del reloj (figura 5).
2. Inserte por completo en el portabrocas la broca y apriete firmemente sujetando la parte trasera del portabrocas y girando la parte frontal en el sentido de las manecillas del reloj (viendo desde el extremo del portabrocas).

⚠️ ADVERTENCIA: No intente apretar las brocas (u otros accesorios) sujetando la parte frontal del portabrocas y encendiendo la herramienta, puede dañarse el portabrocas o usted mismo al cambiar los accesorios.

Taladrado

- Retire las baterías siempre que coloque o retire accesorios. Cuando coloque accesorios en el portabrocas, es importante asegurarlo con firmeza empleando los tres orificios para evitar patinaduras. Cuando tenga un portabrocas sin llave, apriete firmemente a mano.

- Solamente utilice brocas afiladas.

- Apoye y asegure apropiadamente la pieza de trabajo, como se recomienda en las instrucciones de seguridad.

- Utilice el equipo de seguridad apropiado y requerido, como se señala en las instrucciones de seguridad.
- Cuide el área de trabajo, como se menciona en las instrucciones de seguridad.

- Haga funcionar el taladro muy lentamente, utilizando poca presión, hasta haber perforado lo suficiente para evitar que la broca se deslice hacia afuera del barreno.

- Aplique presión en línea recto con la broca. Haga presión suficiente para conservar a la broca cortando, pero no tanta como para que el motor se atasque o la broca se desvíe.

- **Sujete firmemente el taladro para controlar su acción de torsión.**

- **NO OPRIMA EL GATILLO DE UN TALADRO ATASCADO PARA INTENTAR ENCENDERLO Y APAGARLO. PUEDE DAÑARLO.**

- Minimice el atascamiento al iniciar el barreno reduciendo la presión y perforando lentamente a través de la última parte del barreno.

- Conserve el motor en funcionamiento mientras saca la broca de un barreno. Esto ayudará a evitar atascaduras.

- Emplee un lubricante para corte cuando perfore metales. Las excepciones son el hierro colado y el latón, que deben taladrarse en seco. Los lubricantes que tienen mejor funcionamiento son el aceite sulfúrico para corte y la manteca de cerdo. La grasa de tocino funciona también.

- Cuando emplee brocas helicoidales para perforar en madera, será necesario sacarlas del barreno con frecuencia para limpiar las virutas de los canales.

- **Asegúrese que el interruptor enciende y apaga el taladro.**

⚠️ ADVERTENCIA: Es importante apoyar la pieza de trabajo adecuadamente y sujetar al taladro con firmeza para evitar la pérdida de control que pudiese ocasionar lesiones personales. Si tiene preguntas sobre la operación correcta de la herramienta, llame: **326-7100**

MANTENIMIENTO

Solamente utilice jabón suave y un trapo húmedo para limpiar la herramienta. Nunca permita que ningún líquido se introduzca en la herramienta; nunca sumerja ninguna parte de la herramienta en ningún líquido.

IMPORTANTE: Para garantizar la SEGURIDAD y la CONFIABILIDAD del producto, las reparaciones, el mantenimiento y los ajustes deben ser realizados por centros de servicio autorizados u otras organizaciones de servicio calificadas, que siempre utilicen partes de repuesto idénticas.

EL SELLO RBRC™

El sello RBRC™ (Rechargeable Battery Recycling Corporation) en las baterías de níquel-cadmio indica que Black & Decker participa voluntariamente en un programa industrial para recolectar y reciclar estas baterías al término de su vida útil, cuando se retiran de servicio dentro de los Estados Unidos. El programa RBRC™ proporciona una conveniente alternativa para el depósito en los lotes de basura municipales de las baterías de níquel-cadmio desgastadas, hecho que es ilegal en algunas regiones.

Los pagos de Black & Decker a RBRC™ hacen más sencillo para usted deshacerse de sus baterías desgastadas con los distribuidores de baterías de níquel-cadmio de su localidad, o en los centros de servicio autorizado Black & Decker. También puede comunicarse al centro de reciclaje de su localidad para que le informen de los lugares a los que puede regresar las baterías desgastadas. La entrada de Black & Decker a este programa es parte de su compromiso para proteger nuestro medio ambiente y conservar los recursos naturales



Accesorios

Los accesorios recomendados para emplearse con su herramienta se encuentran a su disposición con su distribuidor local o en los centros de servicio autorizado. Si necesita ayuda en relación con los accesorios, por favor llame **326-7100**

⚠️ ADVERTENCIA: El uso de cualquier accesorio no recomendado para emplearse con esta herramienta puede ser peligroso.

Los siguientes accesorios deben utilizarse únicamente en las medidas especificadas para mayor seguridad:

BROCAS PARA METAL–Hasta 6 mm (1/4”).

BROCAS PARA MAMPOSTERIA–Hasta 6 mm (1/4”).

BROCAS PARA MADERA–Hasta 10 mm (3/8”).

PARA REPARACION Y SERVICIO DE SUS HERRAMIENTAS ELECTRICAS FAVOR DE DIRIGIRSE AL CENTRO DE SERVICIO MAS CERCANO

CULIACAN
Av. Nicolas Bravo #1063 Sur (91 671) 242 10

GAUDALAJARA
Av. La Paz #1779 (91 3) 826 69 78.

MEXICO
Eje Lázaro Cárdenas No. 18 Local D, Col. Obrera 588-9377

MERIDA
Calle 63 #459-A (91 99) 23 54 90

MONTERREY
Av. Francisco I. Madero Pte. 1820-A (91 83) 72 11 25

PUEBLA
17 Norte #205 (91 22) 46 37 14

QUERETARO
Av. Madero 139 Pte. (91 42) 14 16 60

SAN LOUIS POTOSI
Pedro Moreno #100 Centro (91 48) 14 25 67

TORREON
Blvd. Independencia, 96 pte. (91 17) 16 52 65

VERACRUZ
Prolongación Diaz Miron #4280 (91 29) 21 70 16

VILLAHERMOSA
Constitucion 516-A (91 93) 12 53 17

PARA OTRAS LOCALIDADES LLAME AL: 326 7100

INFORMACIÓN DE SERVICIO

Black & Decker ofrece una red completa de centros de servicio propiedad de la compañía y franquiciados a través de toda Norteamérica. Todos los centros de servicio Black & Decker cuentan con personal capacitado para proporcionar el servicio a herramientas más eficiente y confiable.

Siempre que necesite consejo técnico, reparaciones o partes de repuesto genuinas, comuníquese con el centro Black & Decker más cercano a usted.

Para encontrar su centro de servicio local, consulte la sección amarilla bajo “Herramientas eléctricas”, o llame al: **326-7100**.

POLIZA DE GARANTIA

IDENTIFICACION DEL PRODUCTO:

Sello firma del Distribuidor.

Nombre del producto: _____ Mod/Cat.: _____

Marca: _____ Núm. de serie: _____

(Datos para ser llenados por el distribuidor)

Fecha de compra y/o entrega del producto: _____

Nombre y domicilio del distribuidor donde se adquirió el producto: _____

Este producto esta garantizado por dos años a partir de la fecha de entrega, contra cualquier defecto en su funcionamiento, así como en materiales y mano de obra empleados para su fabricación. Nuestra garantía incluye la reparación o reposición del producto y/o componentes sin cargo alguno para el cliente, incluyendo mano de obra, así como los gastos de transportación razonablemente erogados derivados del cumplimiento de este certificado.

Para hacer efectiva esta garantía deberá presentar su herramienta y esta póliza sellada por el establecimiento comercial donde se adquirió el producto, de no contar con ésta, bastará la factura de compra.

EXCEPCIONES.

Esta garantía no será válida en los siguientes casos:

- Cuando el producto se hubiese utilizado en condiciones distintas a las normales;
- Cuando el producto no hubiese sido operado de acuerdo con el instructivo de uso que se acompaña;
- Cuando el producto hubiese sido alterado o reparado por personas distintas a las enlistadas al final de este certificado.

Anexo encontrará una relación de sucursales de servicio de fábrica, centros de servicio autorizados y franquiciados en la República Mexicana, donde podrá hacer efectiva su garantía y adquirir partes, refacciones y accesorios originales.

Este producto no ha sido diseñado para uso comercial.

Todas las herramientas Black & Decker son de la mejor calidad

Para servicio y ventas consulte
“HERRAMIENTAS ELECTRICAS”
en la sección amarilla.



IMPORTADO: BLACK & DECKER S.A. DE C.V.
BOSQUES DE CIDROS ACCESO RADIATAS NO. 42
COL. BOSQUES DE LAS LOMAS.
05120 MÉXICO, D.F
TEL. 3-26-71-00

ESPECIFICACIONES

C.# **VP130** Cargador: VP130, 120V, 60 Hz, 7W

C.# **VP100** Salida: 4,35 VDC @ 420mA