

INSTRUCTION MANUAL

Variable Speed Jig Saw TV400

1-800-544-6986

SAVE THIS MANUAL FOR FUTURE REFERENCE.

VEA EL ESPAÑOL EN LA CONTRAPORTADA.
POUR LE FRANÇAIS, VOIR LA COUVERTURE ARRIÈRE.

INSTRUCTIVO DE OPERACIÓN, CENTROS DE SERVICIO Y PÓLIZA DE GARANTÍA. ADVERTENCIA:
LÉASE ESTE INSTRUCTIVO ANTES DE USAR EL PRODUCTO.

Master Mechanic®

GENERAL SAFETY RULES

⚠ WARNING! Read and understand all instructions. Failure to follow all instructions listed below may result in electric shock, fire and/or serious personal injury.

SAVE THESE INSTRUCTIONS

Work Area

- Keep your work area clean and well lit. Cluttered benches and dark areas invite accidents.
- Do not operate power tools in explosive atmospheres, such as in the presence of flammable liquids, gases, or dust. Power tools create sparks which may ignite the dust or fumes.
- Keep bystanders, children, and visitors away while operating a power tool. Distractions can cause you to lose control.

Electrical Safety

- Grounded tools must be plugged into an outlet properly installed and grounded in accordance with all codes and ordinances. Never remove the grounding prong or modify the plug in any way. Do not use any adaptor plugs. Check with a qualified electrician if you are in doubt as to whether the outlet is properly grounded. If the tools should electrically malfunction or break down, grounding provides a low resistance path to carry electricity away from the user. Applicable only to Class I (Grounded) tools.
- Double insulated tools are equipped with a polarized plug (one blade is wider than the other.) This plug will fit in a polarized outlet only one way. If the plug does not fit fully in the outlet, reverse the plug. If it still does not fit, contact a qualified electrician to install a polarized outlet. Do not change the plug in any way. Double Insulation eliminates the need for the three wire grounded power cord and grounded power supply system. Applicable only to Class II tools.
- Avoid body contact with grounded surfaces such as pipes, radiators, ranges and refrigerators. There is an increased risk of electric shock if your body is grounded.
- Don't expose power tools to rain or wet conditions. Water entering a power tool will increase the risk of electric shock.
- Do not abuse the cord. Never use the cord to carry the tools or pull the plug from an outlet. Keep cord away from heat, oil, sharp edges or moving parts. Replace damaged cords immediately. Damaged cords increase the risk of electric shock.
- When operating a power tool outside, use an outdoor extension cord marked "W-A" or "W." These cords are rated for outdoor use and reduce the risk of electric shock.

Personal Safety

- Stay alert, watch what you are doing and use common sense when operating a power tool. Do not use tool while tired or under the influence of drugs, alcohol, or medication. A moment of inattention while operating power tools may result in serious personal injury.
- Dress properly. Do not wear loose clothing or jewelry. Contain long hair. Keep your hair, clothing, and gloves away from moving parts. Loose clothes, jewelry, or long hair can be caught in moving parts.
- Avoid accidental starting. Be sure switch is off before plugging in. Carrying tools with your finger on the switch or plugging in tools that have the switch on invites accidents.
- Remove adjusting keys or wrenches before turning the tool on. A wrench or a key that is left attached to a rotating part of the tool may result in personal injury.
- Do not overreach. Keep proper footing and balance at all times. Proper footing and balance enables better control of the tool in unexpected situations.
- Use safety equipment. Always wear eye protection. Dust mask, non-skid safety shoes, hard hat, or hearing protection must be used for appropriate conditions.

Tool Use and Care

- Use clamps or other practical way to secure and support the workpiece to a stable platform. Holding the work by hand or against your body is unstable and may lead to loss of control.
- Do not force tool. Use the correct tool for your application. The correct tool will do the job better and safer at the rate for which it is designed.
- Do not use tool if switch does not turn it on or off. Any tool that cannot be controlled with the switch is dangerous and must be repaired.
- Disconnect the plug from the power source before making any adjustments, changing accessories, or storing the tool. Such preventive safety measures reduce the risk of starting the tool accidentally.
- Store idle tools out of reach of children and other untrained persons. Tools are dangerous in the hands of untrained users.
- Maintain tools with care. Keep cutting tools sharp and clean. Properly maintained tools, with sharp cutting edges are less likely to bind and are easier to control.
- Check for misalignment or binding of moving parts, breakage of parts, and any other condition that may affect the tools operation. If damaged, have the tool serviced before using. Many accidents are caused by poorly maintained tools.
- Use only accessories that are recommended by the manufacturer for your model. Accessories that may be suitable for one tool, may become hazardous when used on another tool.

Service

- Tool service must be performed only by qualified repair personnel. Service or maintenance performed by unqualified personnel could result in a risk of injury.
- When servicing a tool, use only identical replacement parts. Follow instructions in the Maintenance section of this manual. Use of unauthorized parts or failure to follow Maintenance Instructions may create a risk of electric shock or injury.

SPECIFIC SAFETY RULES

- Hold tool by insulated gripping surfaces when performing an operation where the cutting tool may contact hidden wiring or its own cord. Contact with a "live" wire will make exposed metal parts of the tool "live" and shock the operator

⚠ WARNING: Some dust created by power sanding, sawing, grinding, drilling, and other construction activities contains chemicals known to cause cancer, birth defects or other reproductive harm. Some examples of these chemicals are:

- lead from lead-based paints,
- crystalline silica from bricks and cement and other masonry products, and
- arsenic and chromium from chemically-treated lumber. (CCA)

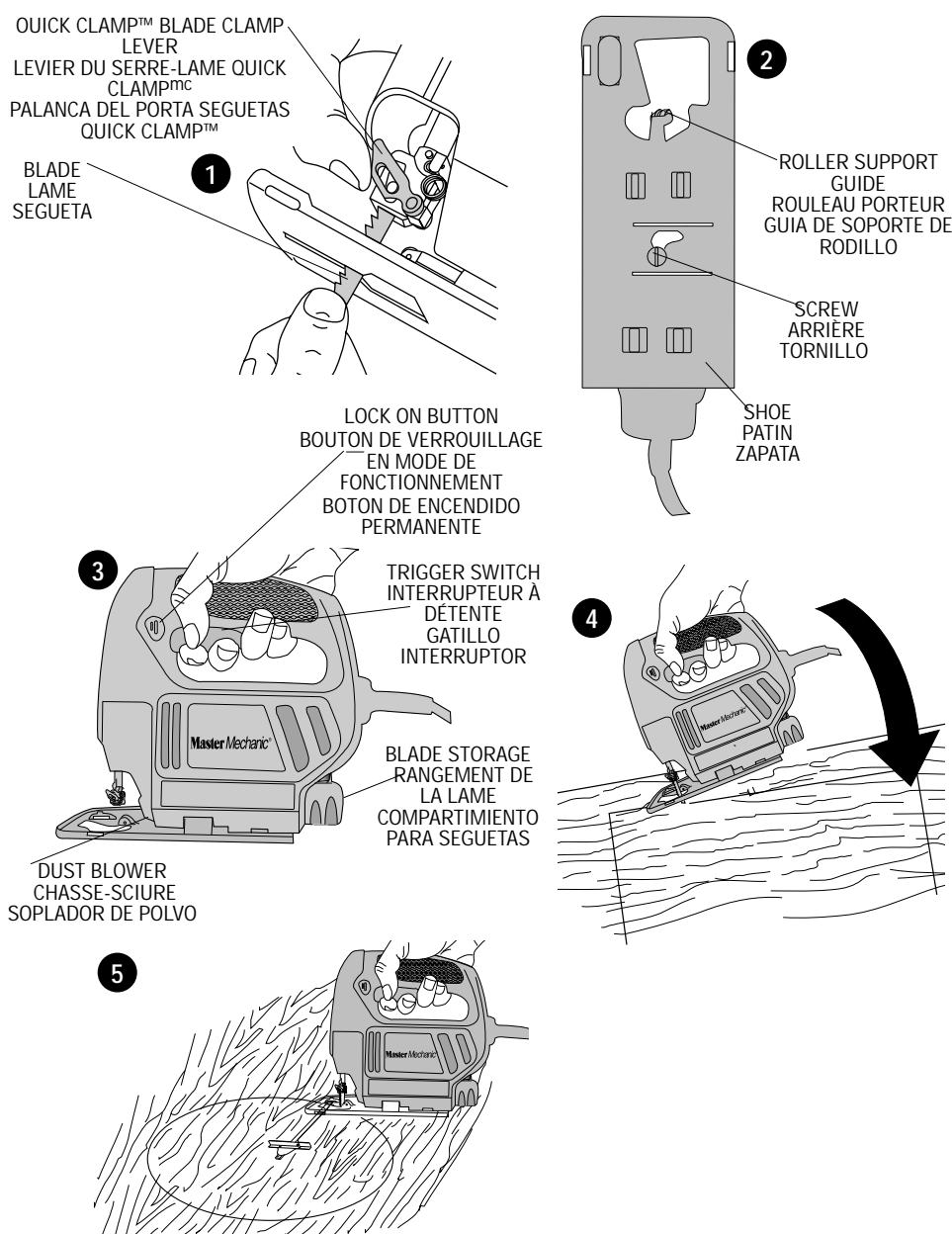
Your risk from these exposures varies, depending on how often you do this type of work. To reduce your exposure to these chemicals: work in a well ventilated area, and work with approved safety equipment, such as those dust masks that are specially designed to filter out microscopic particles.

- **Avoid prolonged contact with dust from power sanding, sawing, grinding, drilling, and other construction activities. Wear protective clothing and wash exposed areas with soap and water.** Allowing dust to get into your mouth, eyes, or lay on the skin may promote absorption of harmful chemicals.

⚠ CAUTION: Wear appropriate hearing protection during use. Under some conditions and duration of use, noise from this product may contribute to hearing loss.

The label on your tool may include the following symbols.

- Vvolts
- Aamperes
- Hzhertz
- Wwatts
- minminutes
- ~alternating current
- ====direct current
- nono load speed
- ☐Class II Construction
- .../minrevolutions or reciprocation per minute
- ⊕earthing terminal
- ⚠safety alert symbol



ADDITIONAL SAFETY RULES: JIG SAWS

- **KEEP HANDS AWAY** from cutting area. Never reach underneath the material for any reason.
- **KEEP BLADES SHARP.** Dull blades may cause the saw to swerve or stall under pressure.

Extension Cords

When using an extension cord, be sure to use one heavy enough to carry the current your product will draw. An undersized cord will cause a drop in line voltage resulting in loss of power and overheating. The following table shows the correct size to use depending on cord length and nameplate ampere rating. If in doubt, use the next heavier gauge. The smaller the gauge number, the heavier the cord.

Volts	Minimum Gauge for Cord Sets Total Length of Cord in Feet				
	0-25	26-50	51-100	101-150	151-200
120V	18	16	14	12	10
240V	14	12	10	8	6

Ampere Rating		American Wire Gauge				
More Than	Not more Than	18	16	14	12	10
0	6	18	16	14	12	10
6	10	18	16	14	12	10
10	12	16	14	12	10	8
12	16	14	12	10	8	Not Recommended

Motor

Be sure your power supply agrees with nameplate marking. 120 volts, AC only means your tool may be operated only with alternating current and never with direct current. Voltage decrease of more than 10% will cause loss of power and overheating. All tools are factory tested; if this tool does not operate, check the power supply.

ASSEMBLY/ADJUSTMENT SET-UP

INSTALLING BLADES

BEFORE INSTALLING BLADES, TURN OFF AND UNPLUG TOOL. Your jig saw uses the Quick Clamp™ blade changing system. To install a blade, lift the Quick Clamp™ lever (Figure 1). Ensure the blade teeth are facing forward and insert the saw blade shank fully into the blade clamp. Release the lever and the blade will be clamped securely in place. To release the blade, lift the lever.

Note: To improve cutting performance, ensure back of blade is touching blade support roller. See "Roller Support Guide" for instructions on how to change position of blade support roller.

ROLLER SUPPORT GUIDE

The roller support guide on your jig saw improves its performance when cutting tough materials by adding support to the blade. This support should be adjusted so that the roller touches the back of the blade when cutting. Ensure the blade is aligned with the groove in the roller. Adjust the support roller by loosening the screw on the bottom of the shoe (Fig.2) and moving the shoe so that the roller touches the back edge of the blade. Retighten screw. Lubricating the guide roller from time to time with a drop of oil will extend the life of the roller.

VARIABLE SPEED SWITCH

BEFORE PLUGGING YOUR JIG SAW IN, ENSURE THAT THE TRIGGER SWITCH IS IN THE OFF POSITION.

To turn the saw on, squeeze the trigger switch, as shown in Figure 3. The speed of the saw is determined by how much the trigger switch is depressed. To turn the tool off, release the trigger switch.

The tool can be locked on for continuous operation by fully squeezing and holding the trigger switch while you depress the lock-on button shown in Fig. 3. With the lock-on button depressed, release the trigger switch and the tool will continue to run. To release from lock position, squeeze and release the trigger. Always disengage the lock before disconnecting from the power supply. Do not overload your jig saw as this could damage the motor. Use your saw only for its intended purpose.

BEVEL ADJUSTMENT

TURN OFF AND UNPLUG TOOL.

To adjust the bevel angle, loosen the screw (approximately 3 full turns) on the bottom of the shoe, as shown in Figure 2. Lift the shoe slightly and pull backward, then set the shoe at 45° and retighten screw. To reset the shoe for a square cut, loosen the screw and move the shoe until it is approximately 90° to the blade. Adjust the blade support roller to the blade and retighten the screw.

GENERAL CUTTING

Be sure material is firmly secured. Hold jig saw by the handle and operate switch to turn the unit on. Don't attempt to turn on the unit when blade is against material to be cut. This could stall the motor. Place front of shoe on material to be cut and hold jig saw shoe down firmly against the work surface while cutting. Don't force the tool; let the blade cut at its own speed. Whenever possible, clamp or support work close to the line of cut; when the cut is completed, shut off power and lay the saw aside before loosening the work.

CUT LINE BLOWER

To aid visibility when cutting, your jig saw is equipped with a cut line blower (Fig. 3) which will keep the work area clear of dust as you saw.

BLADE STORAGE

A convenient blade storage compartment (Fig. 3) is provided at the rear of the saw.

METAL & PLASTIC CUTTING

In cutting thin gauge sheet metals, it is best to clamp wood or plywood to the bottom of the metal sheet; this will insure a clean cut without the danger of vibration or tearing of metal. Use a fine-tooth blade for ferrous metals (for those that have an iron content); and use a coarser blade for nonferrous metals (those that do not have an iron content).

Cutting thin metal will take longer than cutting relatively thick wood so do not be tempted to speed up the process by forcing the saw. Spread a thin film of cutting lubricant along the cutting line (any light weight oil).

Use low speeds for cutting metals, plastics and composition tile. When cutting laminated plastic, place the finished side down and use a fine tooth hollow ground blade.

POCKET CUTTING

- Measure the surface to be cut and mark clearly with a pencil. Next tip the saw forward until the front edge of the shoe sits firmly on the work surface, but with the blade well clear of it as shown in Figure 4.
- Turn the tool on and allow it to attain maximum speed by fully depressing the trigger switch.
- Grip the handle firmly and slowly lower the back edge of tool until the blade cuts smoothly into material. Do not move the jig saw forward along the cut line until the saw blade has completely entered the material and shoe comes to rest flat on its surface.

RIP & CIRCLE CUTTING

Ripping and circle cutting without a pencil line are easily done with the rip fence and circle guide (available at extra cost).

Using the screw supplied with the accessory guide, position as shown in Figure 5 and thread the screw into the shoe to clamp the fence securely.

When circle cutting, adjust rip fence so that distance from blade to hole in cross bar is at the desired radius and tighten screw (use hole which lines up best with saw blade). Place saw so that hole in cross bar is over center of circle to be cut (make pocket cut, drill hole for blade or cut inward from edge of material to get blade into position). When saw is properly positioned, drive a small nail through hole in cross bar. Using rip fence as a pivot arm, begin cutting circle. For circle cutting, the cross bar should be up, as shown in Figure 5.

When ripping, slide the rip fence under the screw from either side of the saw. Set the cross bar at desired distance from blade and tighten screw. For ripping, the cross bar should be down and against the straight edge of the workpiece.

MAINTENANCE

Use only mild soap and damp cloth to clean the tool. Never let any liquid get inside the tool; never immerse any part of the tool into a liquid.

IMPORTANT: To assure product SAFETY and RELIABILITY, repairs, maintenance and adjustment should be performed by authorized service centers or other qualified service organizations, always using identical replacement parts.

Lubrication

MASTER MECHANIC tools are properly lubricated at the factory and are ready for use.

Accessories

A full array of accessories for use with your tool are available from your local dealer or authorized service center.

CAUTION: The use of any accessory or attachment not recommended may be hazardous.

Two Year Quality Guarantee

This product is warranted for two years against any defects in material and workmanship. If defective, the product will be repaired or replaced free of charge. Simply provide proof of purchase and return the tool to your place of purchase. Normal wear or damage due to abuse, mishandling or unauthorized repair is not covered. This warranty does not apply to accessories. This warranty gives you specific legal rights and you may have other rights which vary from state to state.

30 Day Satisfaction Guarantee

If, for any reason, you are not completely satisfied with the performance or results of this product, within thirty days of original purchase, it will be repaired or replaced free of charge. Simply provide proof of purchase and return the tool to your place of purchase.

If your tool requires out of warranty repairs, you may send or take your tool to a Black & Decker owned Service Center. Black & Decker Service Centers are listed under "Tools-Electric" in the yellow pages of the phone directory or you may call 1-800-544-6986 for information on your nearest Service Center.

TruServ
8600 W. Bryn Mawr Ave.
Chicago, IL 60631-350

GUIDE D'UTILISATION

Scie sauteuse à régulateur de vitesse

Modèle TV400

1-800-544-6986

AVERTISSEMENT : Lire et comprendre toutes les directives. Le non-respect de toutes les directives suivantes présente des risques de secousses électriques, d'incendie ou de blessures graves.

CONSERVER CES MESURES.

ZONE DE TRAVAIL

- **S'assurer que la zone de travail soit propre et bien éclairée.** Des établis encombrés et des endroits sombres présentent des risques d'accidents.
- **Ne pas utiliser des outils électriques en présence de vapeurs explosives (comme celles dégagées par des liquides, des gaz ou des poussières inflammables).** Les étincelles générées par le moteur des outils électriques peuvent enflammer les poussières ou les vapeurs.
- **Éloigner les curieux, les enfants et les visiteurs de la zone de travail lorsqu'on utilise un outil électrique.** Une distraction peut entraîner la perte de maîtrise de l'outil.

MESURES DE SÉCURITÉ RELATIVES À L'ÉLECTRICITÉ

- **Les outils à double isolation comportent une fiche polarisée (une lame plus large que l'autre). La fiche n'entre que d'une façon dans une prise polarisée. Lorsque la fiche n'entre pas à fond dans la prise, essayer de nouveau après avoir inversé les broches de la fiche. Si la fiche n'entre toujours pas dans la prise, communiquer avec un électricien certifié afin de faire installer une prise polarisée. Ne modifier en aucune façon la fiche.** La double isolation élimine le besoin d'un cordon trifilaire mis à la terre et d'un système d'alimentation mis à la terre.
- **Éviter de toucher à des surfaces mises à la terre comme des tuyaux, des radiateurs, des cuisinières et des réfrigérateurs.** Les risques de secousses électriques sont plus élevés si le corps de l'utilisateur est mis à la terre.
- **Protéger les outils électriques contre la pluie ou les conditions mouillées.** Une infiltration d'eau dans l'outil augmente les risques de secousses électriques.
- **Manipuler le cordon avec soin. Ne jamais se servir du cordon afin de transporter l'outil ni tirer sur le cordon pour débrancher l'outil. Éloigner le cordon des sources de chaleur, des flaques d'huile, des arêtes tranchantes et des pièces mobiles. Remplacer immédiatement les cordons endommagés,** car ils endommagés augmentent les risques de secousses électriques.
- **Lorsqu'on utilise un outil électrique à l'extérieur, se servir d'un cordon de rallonge prévu pour l'extérieur, portant la mention "W-A" ou "W".** Ces cordons sont conçus pour servir à l'extérieur et minimisent les risques de secousses électriques.

SÉCURITÉ PERSONNELLE

- **Ne pas se servir de l'outil lorsqu'on est fatigué ou affaibli par des drogues, de l'alcool ou des médicaments.** De graves blessures peuvent résulter d'un moment d'inattention lors de l'utilisation d'un outil électrique.
- **Porter des vêtements appropriés. Éviter de porter des vêtements amples ou des bijoux. Recouvrir la chevelure si elle est longue. Éloigner les cheveux, les vêtements et les gants des pièces en mouvement qui peuvent les happer.**
- **Éviter les démarrages accidentels. S'assurer que l'interrupteur soit en position hors tension avant de brancher l'outil.** Afin d'éviter les risques de blessures, ne pas transporter l'outil avec le doigt sur l'interrupteur ni brancher un outil dont l'interrupteur est en position sous tension.
- **Enlever les clés de réglage avant de mettre l'outil sous tension.** Une clé qui est laissée sur une pièce rotative de l'outil présente des risques de blessures.
- **Ne pas dépasser sa portée. Garder son équilibre en tout temps.** On s'assure d'une meilleure maîtrise de l'outil dans des situations imprévues grâce à une position stable et un bon équilibre.
- **Porter de l'équipement de sécurité. Toujours porter des lunettes de sécurité.** Dans certaines conditions, il faut porter des masques respiratoires, des chaussures antidérapantes, un casque de sécurité ou des protège-tympons.

UTILISATION ET ENTRETIEN DE L'OUTIL

- **Utiliser des pinces de serrage ou de tout autre moyen pratique afin de fixer et de soutenir la pièce à ouvrir sur une plate-forme stable.** La pièce est instable lorsqu'elle est retenue par la main ou le corps de l'utilisateur. Cela présente des risques de perte de maîtrise de l'outil.
- **Ne pas forcer l'outil. Utiliser l'outil approprié à la tâche.** L'outil approprié fonctionne mieux et sûrement lorsqu'on s'en sert à son rendement nominal.
- **Ne pas se servir de l'outil lorsque l'interrupteur est défectueux.** Le cas échéant, l'outil est dangereux et il faut le réparer.
- **Débrancher l'outil de la source d'alimentation avant de le régler, d'en remplacer les accessoires ou de le ranger.** On minimise de la sorte le risque de démarrage accidentel de l'outil.
- **Ranger l'outil hors de portée des enfants et de toute autre personne qui n'en connaît pas le fonctionnement.** L'outil est dangereux entre les mains de ces personnes.
- **Prendre soin des outils. S'assurer que les outils de coupe soient tranchants et propres.** Des outils bien entretenus à arêtes tranchantes ont moins tendance à se coincer et ils se maîtrisent mieux.
- **Vérifier l'alignement et les attaches des pièces mobiles, le degré d'usure des pièces ainsi que tout autre facteur susceptible de nuire au bon fonctionnement de l'outil. Faire réparer un outil endommagé avant de s'en servir.** Des outils mal entretenus sont la cause de nombreux accidents.
- **Utiliser seulement les accessoires recommandés par le fabricant.** Des accessoires qui conviennent à un outil peuvent présenter des risques avec un autre outil.

ENTRETIEN

- **Confier l'entretien de l'outil seulement à du personnel qualifié.** Le non-respect de la présente directive présente des risques de blessures.
- **Lors de l'entretien de l'outil, utiliser seulement des pièces de rechange identiques. Respecter les consignes relatives à l'entretien du présent guide d'utilisation.** Il y a un risque de secousses électriques ou de blessures lorsqu'on utilise des pièces non autorisées ou lorsqu'on ne respecte pas les consignes relatives à l'entretien.

MESURES DE SÉCURITÉ SPÉCIFIQUES

- **Saisir les surfaces isolées de l'outil lorsqu'on s'en sert là où il pourrait y avoir des fils sous tension et lorsqu'il pourrait entrer en contact avec son propre fil.** En cas de contact avec un fil sous tension, les composantes métalliques à découvert de l'outil deviendraient sous tension et l'utilisateur subirait des secousses électriques.

AVERTISSEMENT : Certains outils, tels que les sableuses électriques, les scies, les meules, les perceuses ou certains autres outils de construction, peuvent soulever de la poussière contenant des produits chimiques susceptibles d'entraîner le cancer, des malformations congénitales ou pouvant être nocifs pour le système reproductif. Parmi ces produits chimiques, on retrouve :

- le plomb dans les peintures à base de plomb;
- la silice cristalline dans les briques et le ciment et autres produits de maçonnerie;
- l'arsenic et le chrome dans le bois de sciage ayant subi un traitement chimique.

Le risque associé à de telles expositions peut varier selon la fréquence avec laquelle on effectue ces travaux. Pour réduire l'exposition à de tels produits, il faut travailler dans un endroit bien ventilé et utiliser l'équipement de sécurité approprié tel un masque anti-poussières spécialement conçu pour filtrer les particules microscopiques.

L'étiquette de l'outil peut comporter les symboles suivants.

Vvolts
Aampères
Hzhertz
Wwatts
.../minminutes
~courant alternatif
---courant continu
n ₀sous vide
□construction de classe II
/mintours ou courses à la minute
⊕borne de mise à la terre
⚠symbole d'avertissement

MESURES DE SÉCURITÉ ADDITIONNELLES : SCIES SAUTEUSES

- **ÉLOIGNER LES MAINS** de la zone de coupe. Ne jamais mettre les mains sous le

matériau. Saisir l'avant de l'outil par la zone de prise profilée. Ne pas insérer les doigts ni le pouce près de la lame ni du serre-lame. Ne jamais tenter d'équilibrer la scie en en saisissant le patin.

•S'ASSURER QUE LA LAME SOIT AFFÛTÉE. Une lame émoussée peut faire dévier ou caler la scie.

CORDONS DE RALLONGE

Lorsqu'on se sert d'un cordon de rallonge, on doit s'assurer qu'il soit de calibre approprié pour la tension nécessaire au fonctionnement de l'outil. L'utilisation d'un cordon de calibre inférieur occasionne une baisse de tension entraînant une perte de puissance et la surchauffe. Le tableau suivant indique le calibre approprié selon la longueur du cordon et les mentions de la plaque signalétique de l'outil. En cas de doute, utiliser un cordon de calibre supérieur. Le chiffre indiquant le calibre est inversement proportionnel au calibre du cordon.

	Calibre minimal des cordons de rallonge					
Tension	Longueur totale du cordon en pieds					
120 V	De 0 à 25	De 26 à 50	De 51 à 100	De 101 à 150		
240 V	De 0 à 50	De 51à 100	De 101 à 200	De 201 à 300		
Intensité (A)						
Au moins	Au plus					
0	-	6	18	16	16	14
6	-	10	18	16	14	12
10	-	12	16	16	14	12
12	-	16	14	12		Non recommandé

Moteur

Veiller à ce que la tension d'alimentation soit conforme aux exigences de la plaque signalétique de l'outil.

La mention «120 volts c.a. seulement» signifie que l'outil ne doit être alimenté que par une source de courant alternatif et jamais par une source de courant continu.

Une baisse de tension de plus de 10 p. 100 entraîne une perte de puissance et une surchauffe. Tous les outils sont essayés en usine. Si celui-ci refuse de fonctionner, vérifier la source de courant électrique.

MONTAGE ET RÉGLAGE

Assemblage / Réglage Montage

POUR LES MODÈLES MUNIS D'UN SYSTÈME DE CHANGEMENT DE LAME QUICK CLAMP^{MD}, UTILISER SEULEMENT CE TYPE DE LAME.

AVANT D'INSTALLER LA LAME, ARRÊTER ET DÉBRANCHER L'OUTIL.

La scie sauteuse est munie d'un système de changement de lame Quick Clamp^{MD}. Pour installer la lame, soulever le levier Quick Clamp^{MD} (figure 1). En s'assurant que les dents de la lame soient dirigées vers l'avant, insérer complètement la tige de la lame dans la bride de serrage de la lame. Relâcher le levier afin de fixer la lame solidement en place. Pour retirer la lame, soulever le levier.

Remarque : pour améliorer la coupe, on doit s'assurer que le dos de la lame soit en contact avec le galet de support. Voir la rubrique "Dispositif de guidage du galet de support" ci-dessous pour savoir comment changer la position du galet.

DISPOSITIF DE GUIDAGE DU GALET DE SUPPORT

Le dispositif de guidage du galet de support améliore la performance de la scie sauteuse lors de la coupe de matériaux durs en offrant un meilleur support à la lame. On doit régler le support de sorte que le galet soit en contact avec le dos de la lame lors de la coupe, et s'assurer que la lame soit alignée avec la rainure du galet. Régler le galet de support en desserrant la vis située sur la partie inférieure du patin (figure 2) et en déplaçant celui-ci afin que le galet soit en contact avec le dos de la lame. Resserrer la vis. Lubrifier le rouleau de guidage à l'occasion en appliquant une goutte d'huile afin de prolonger sa durée de vie.

COMMANDE DE VARIATION DE VITESSE

AVANT DE BRANCHER LA SCIE SAUTEUSE, S'ASSURER QUE L'INTERRUPTEUR À GÂCHETTE SOIT EN POSITION "ARRÊT"

Pour mettre la scie en marche, appuyer sur l'interrupteur à gâchette tel qu'indiqué à la figure 3 La vitesse de la scie est déterminée par la pression exercée sur l'interrupteur. Pour arrêter l'outil, relâcher l'interrupteur.

On peut verrouiller l'outil en marche continue en appuyant sur l'interrupteur jusqu'au fond et en le maintenant ainsi tout en appuyant sur le bouton de verrouillage indiqué à la figure 3. Tout en continuant d'appuyer sur le bouton, relâcher l'interrupteur et l'outil continuera à fonctionner. Pour déverrouiller, appuyer sur l'interrupteur, puis le relâcher. On doit toujours relâcher le bouton de verrouillage avant de débrancher l'outil.

Même si l'outil maintient sa puissance et sa vitesse, on doit éviter de le surcharger pour ne pas endommager le moteur. N'utiliser la scie que pour les travaux indiqués.

RÉGLAGE DE L'ANGLE DE CHANFREIN

ARRÊTER ET DÉBRANCHER L'OUTIL

Pour régler l'angle de chanfrein, desserrer la vis (environ trois tours complets) située sur la partie inférieure du patin tel qu'indiqué à la figure 2. Soulever légèrement le patin, le tirer vers l'arrière et le régler à un angle de 45°. Resserrer la vis. Pour régler à nouveau le patin en vue d'une coupe à l'équerre, desserrer la vis et déplacer le patin jusqu'à ce qu'il soit à un angle de 90° par rapport à la lame. Régler le galet de support sur la lame et resserrer la vis.

COUPES ORDINAIRES

S'assurer que la planche soit solidement fixée. Tenir la scie sauteuse par la poignée et la mettre en marche au moyen de l'interrupteur. Ne pas tenter de mettre l'outil en marche lorsque la lame est en contact avec le matériau à couper puisque cela pourrait caler le moteur. Placer la partie avant du patin sur le matériau à couper et tenir fermement le patin vers le bas, contre la surface de travail, durant la coupe. Ne pas forcer l'outil; laisser ce dernier couper à la vitesse normale. Dans la mesure du possible, fixer ou soutenir le matériau à couper près de la ligne de coupe. Une fois la coupe terminée, couper le courant et mettre la scie de côté avant de desserrer le matériau coupé.

CHASSE-SCIURE

Pour améliorer la visibilité durant la coupe, la scie sauteuse est munie d'un chasse-sciure (figure 3) afin d'éliminer la poussière dans la zone de travail pendant le sciage.

RANGEMENT DE LA LAME

La scie est munie d'un compartiment de rangement pratique pour la lame (figure 3) à l'arrière de l'outil.

COUPE DU MÉTAL ET DU PLASTIQUE

Lorsqu'on coupe de la tôle mince, il est préférable de fixer un morceau de bois ou de contreplaqué sous la tôle afin d'assurer une coupe précise sans risquer de causer des vibrations ou de déchirer la tôle. Utiliser une lame à dents fines pour les métaux ferreux (c'est-à-dire ceux qui contiennent du métal) et une lame à grosses dents pour les métaux non ferreux (c'est-à-dire ceux qui ne contiennent aucun métal). Puisque la coupe d'une tôle mince prend plus de temps que celle d'un bois relativement épais, on doit éviter d'accélérer l'opération en forçant la scie. Appliquer une mince couche d'huile de coupe le long de la ligne de coupe (n'importe quelle huile légère).

Utiliser une basse vitesse pour couper le métal, le plastique et le carrelage d'agglomérés. Pour la coupe de plastique stratifié, placer le côté terminé vers le bas et utiliser une lame évidée à dents fines.

COUPE EFFECTUÉE À PARTIR DE L'INTÉRIEUR DU MATÉRIAU

- Mesurer la surface de coupe et marquer celle-ci clairement au moyen d'un crayon à mine. Pencher ensuite la scie vers l'avant jusqu'à ce que la partie antérieure du patin repose solidement sur la surface de travail et que la lame en soit dégagée (figure 4).
- Mettre l'outil en marche et appuyer sur l'interrupteur à gâchette jusqu'au fond pour atteindre la vitesse maximale.
- Saisir fermement la poignée et baisser lentement le dos de la scie jusqu'à ce que la lame coupe le matériau sans à-coups. Avant de faire avancer la scie sauteuse le long de la ligne de coupe, s'assurer que la lame ait complètement pénétré le matériau et que le patin repose à plat sur la surface de ce dernier.

COUPES DE REFENTE ET COUPES CIRCULAIRES

On peut facilement effectuer des coupes de refente et des coupes circulaires sans ligne de coupe marquée au crayon à mine en utilisant un guide de refend et un guide circulaire (offerts à coûts supplémentaires).

Au moyen de la vis fournie avec le guide des accessoires, positionner le guide tel qu'indiqué à la figure 5 et fileter la vis dans le patin afin de fixer solidement le guide de refend.

Lors d'une coupe circulaire, régler le guide de refend afin que la distance entre la lame et le trou situé sur la barre transversale ait atteint le rayon voulu. Serrer ensuite la vis (utiliser le trou qui s'aligne le mieux avec la lame de scie). Placer la scie afin que le trou situé sur la barre transversale se trouve au-dessus du centre du cercle à couper (faire une coupe à partir de l'intérieur du matériau, percer un trou pour la lame ou couper vers l'intérieur à partir du bord du matériau pour bien positionner la lame). Lorsque la scie est positionnée

correctement, enfoncer un petit clou dans le trou situé sur la barre transversale. En utilisant le guide de refend comme bras de pivotement, commencer à couper un cercle. Lorsqu'on effectue une coupe circulaire, la barre doit être placée vers le haut tel qu'indiqué à la figure 5. Lors de la coupe de refente, glisser le guide de refend sous la vis à partir de chaque côté de la scie. Placer la barre transversale à la distance voulue par rapport à la lame et serrer les vis. Lorsqu'on effectue une coupe de refente, la barre transversale doit être placée vers le bas, contre le bord droit de la pièce à travailler.

ENTRETIEN

Nettoyer l'outil seulement à l'aide d'un savon doux et d'un linge humide. Ne laisser aucun liquide s'infiltrer dans l'outil et ne jamais immerger l'outil.

IMPORTANT : Pour assurer la **SÉCURITÉ D'EMPLOI** et la **FIABILITÉ** de l'outil, n'en confier la réparation, l'entretien et les rajustements qu'à un centre de service ou à un atelier d'entretien autorisé qui n'utilise que des pièces de rechange identiques.

LUBRIFICATION

Les outils MASTER MECHANIC sont lubrifiés en usine et prêts à être utilisés.

Accessoires

On peut se procurer une gamme complète d'accessoires pour l'outil chez le détaillant ou au centre de service de la région.

MISE EN GARDE : L'utilisation de tout autre accessoire non recommandé peut être dangereuse.

Garantie de qualité de deux ans

Une garantie de deux ans couvre le produit contre les vices de matière et de fabrication. Si le produit est défectueux, il sera réparé ou remplacé sans frais. Il suffit de fournir une preuve d'achat et de retourner le produit à l'endroit où il a été acheté. La présente garantie ne s'applique pas aux avaries dues à une usure normale, à une manœuvre négligente, au mauvais usage ni à une réparation non autorisée. Elle ne vaut également pas pour les accessoires. Les modalités de la présente garantie donnent des droits légaux spécifiques. L'utilisateur peut se prévaloir d'autres droits selon l'état ou la province qu'il habite.

Garantie de satisfaction de 30 jours

Si, pour quelque raison que ce soit, l'utilisateur n'est pas complètement satisfait du rendement du produit ou des résultats obtenus dans les trente jours suivant l'achat du produit, il sera réparé ou remplacé sans frais. Il suffit de fournir une preuve d'achat et de retourner le produit à l'endroit où il a été acheté.

Lorsque l'outil nécessite des réparations non garanties, on peut confier l'outil au personnel d'un centre de service Black & Decker. Les centres de service Black & Decker sont inscrits à la rubrique «Outils électriques» des Pages Jaunes ou composer le 1 (800) 544-6986 pour obtenir des plus amples renseignements sur le centre de service de la région.

TruServ

8600 W. Bryn Mawr Ave.

Chicago, IL 60631-350

MANUAL DE INSTRUCCIONES

Sierra caladora con velocidad variable

TV400

CONSERVE ESTE MANUAL PARA REFERENCIAS FUTURAS

Master Mechanic®

REGLAS GENERALES DE SEGURIDAD

⚠ ADVERTENCIA: Lea y comprenda todas las instrucciones. No seguir todas las instrucciones enlistadas a continuación puede resultar en choque eléctrico, incendio y(o) lesiones personales de gravedad.

CONSERVE ESTAS INSTRUCCIONES

AREA DE TRABAJO

- Conserve su área de trabajo limpia y bien iluminada.** Las bancas amontonadas y las zonas oscuras propician los accidentes.
- No opere herramientas eléctricas en atmósferas explosivas, como en presencia de líquidos, gases o polvos inflamables.** Las herramientas eléctricas producen chispas que pueden originar la ignición de los polvos o los vapores.
- Conserve a observadores, niños y visitantes alejados mientras opera una herramienta eléctrica.** Las distracciones pueden ocasionar que pierda el control.

SEGURIDAD ELECTRICA

- Las herramientas con doble aislamiento están equipadas con una clavija polarizada (con una pata más ancha que la otra.) Esta clavija se acoplará únicamente en una toma de corriente polarizada de una manera. Si la clavija no se acopla al contacto, inviértala. Si aún así no se ajusta, comuníquese con un electricista calificado para que le instalen una toma de corriente polarizada apropiada.** El doble □ aislamiento elimina la necesidad de cables con tres hilos y sistemas de alimentación con conexión a tierra.
- Evite el contacto corporal con superficies aterrizadas tales como tuberías, radiadores, hornos y refrigeradores.** Hay un gran riesgo de choque eléctrico si su cuerpo hace tierra.
- No exponga las herramientas eléctricas a la lluvia o a condiciones de mucha humedad.** El agua que se introduce en las herramientas aumenta el riesgo de descargas eléctricas.
- No maltrate el cable. Nunca tome el cable para transportar una herramienta ni para desconectarla de la toma de corriente. Consérvelo alejado de calor aceite, bordes afilados o piezas móviles. Cambie inmediatamente los cables dañados.** Los cables dañados aumentan el riesgo de choque eléctrico.
- Cuando opere una herramienta eléctrica a la intemperie, utilice una extensión marcada "W-A" o "W".** Estas extensiones están clasificadas para uso a la intemperie y para reducir el riesgo de choques eléctricos.

SEGURIDAD PERSONAL

- Esté alerta, concéntrese en lo que está haciendo. Recurra al sentido común cuando opere una herramienta eléctrica. No opere ninguna herramienta si se encuentra fatigado o bajo la influencia de drogas, alcohol o medicamentos.** Un momento de desatención mientras se operan herramientas eléctricas puede ocasionar lesiones graves.
- Vístase de manera adecuada. No tenga puestas ropas o artículos de joyería flojos. Cubra su cabello si lo tiene largo. Conserve su cabello, sus ropas y guantes alejados de las piezas móviles.** Las piezas de vestir flojas, las joyas y el cabello largo pueden resultar atrapados por las piezas móviles.
- Evite el encendido accidental. Asegúrese que el interruptor esté en posición de apagado antes de conectar.** Sostener una herramienta con el dedo en el interruptor o conectarla sin fijarse si el interruptor está en posición de encendido propicia los accidentes.
- Retire las llaves de ajuste antes de encender la herramienta.** Una llave que se deja en una pieza giratoria puede ocasionar lesiones personales.
- No se sobreextienda. Conserve siempre los pies bien apoyados, al igual que el equilibrio.** La posición correcta de los pies y el equilibrio permiten controlar mejor la herramienta en situaciones inesperadas.
- Utilice equipo de seguridad. Siempre utilice protección en los ojos.** Se deben utilizar mascarillas contra polvo, zapatos antiderrapantes, casco o protectores para los oídos para tener las condiciones apropiadas.

USO Y CUIDADOS DE LA HERRAMIENTA

- Utilice prensas u otros medios prácticos para asegurar y apoyar la pieza de trabajo en una plataforma estable.** Sujetar las piezas con la mano o contra su cuerpo es inestable y puede originar la pérdida de control.
- No fuerce la herramienta. utilice la herramienta apropiada para su aplicación.** La herramienta apropiada hará el trabajo mejor y de manera más segura bajo las especificaciones para las que se diseñó.
- No utilice la herramienta si el interruptor no enciende y apaga.** Cualquier herramienta que no pueda controlarse por medio del interruptores peligrosa y debe reemplazarse.

- **Desconecte la clavija de la toma de corriente antes de hacer cualquier ajuste, cambio de accesorios o de guardar la herramienta.** Tales medidas de seguridad preventivas reducirán el riesgo de que la herramienta se encienda accidentalmente.
- **Guarde las herramientas fuera del alcance de los niños y de otras personas no capacitadas.** Las herramientas son peligrosas en manos de personas no capacitadas.
- **Cuide sus herramientas. Conserve las herramientas de corte afiladas y limpias.** Las herramientas que reciben un mantenimiento adecuado, con piezas de corte afiladas, difícilmente se atascan y son más fáciles de controlar.
- **Verifique la alineación de las piezas móviles, busque fracturas en las piezas y cualesquiera otras condiciones que puedan afectar la operación de las herramientas. Si está dañada, lleve su herramienta a servicio antes de usarla de nuevo.** Muchos accidentes se deben a herramientas con mantenimiento pobre.
- **Solamente use accesorios que el fabricante recomiende para su modelo de herramienta.** Los accesorios que estén diseñados para una herramienta, pueden volverse peligrosos cuando se emplean con otra.

SERVICIO

- **El servicio a las herramientas lo debe efectuar únicamente personal calificado.** El servicio o mantenimiento realizado por personal no calificado puede originar riesgos de lesiones.
- **Cuando efectúe servicio a una herramienta, utilice únicamente refacciones idénticas. Siga las instrucciones de la sección de Mantenimiento de este manual.** El empleo de piezas no autorizadas o no seguir las instrucciones de mantenimiento puede originar riegos de choque eléctrico o lesiones.

REGLAS DE SEGURIDAD ADICIONALES

- **Tome la herramienta por las superficies aislantes de sujecin cuando realice una operacin en que la herramienta de corte pueda hacer contacto con cables ocultos o con su propia extensin.** El contacto con un cable vivo har que las partes metlicas de la herramienta queden vivas y descarguen hacia el operador.

- **CONSERVE LAS MANOS ALEJADAS** del rea de corte. Nunca las coloque por debajo del material por ningn motivo. Sujete el frente de la sierra por la zona de agarre. No inserte los dedos en la zona contigua a la segueta y al porta seguetas. No establezca la sierra sujetando la zapata.




- **CONSERVE AFILADAS LAS SEGUETAS.** Las seguetas sin filo pueden causar que la siera se atore o se atasque bajo presin.

⚠ ADVERTENCIA : Parte del polvo creado al lijar, aserruchar, moler o perforar con máquina, así como al realizar otras actividades de la construcción, contiene sustancias químicas que se sabe producen cáncer, defectos congénitos u otras afecciones reproductivas. Algunos ejemplos de esas sustancias químicas son:

- plomo de pinturas a base de plomo,
- sílice cristalizado de ladrillos y cemento y otros productos de albañilería, y
- arsénico y cromo de la madera químicamente tratada .

El riesgo al contacto con estas substancias varía, según la frecuencia en que se haga este tipo de trabajo. Para reducir la exposición a esas substancias químicas: trabaje en un área bien ventilada, y trabaje con equipos de seguridad aprobados, tales como máscaras contra el polvo especialmente diseñadas para filtrar las partículas microscópicas.

La etiqueta de su herramienta puede incluir los siguientes símbolos.

V	volts
A	amperes
Hz	hertz
W.....	watts
.../min	minutos
~	corriente alterna
====	corriente directa
n _o	velocidad sin carga
	construcción Clase II
/min	revoluciones o reciprocaciones por minuto
	erminales de conexión a tierra
	símbolo de alerta de seguridad

CABLES DE EXTENSION

Cuando utilice una extensión, asegúrese que tenga el calibre suficiente para conducir la corriente que su herramienta necesita. Una extensión con calibre menor al necesario causará una caída en el voltaje de la línea, resultando en pérdida de potencia y sobrecalentamiento. La tabla siguiente muestra el calibre correcto para usarse, de acuerdo con la longitud de la extensión y el amperaje en la placa de identificación. Si tiene dudas, utilice el calibre siguiente. Mientras menor sea el número del calibre, mayor será la capacidad del cable.

	Calibre mínimo para cordones de extensión				
Volts		Longitud total del cordón en metros			
120V	0-7.62	7.63-15.24	15.25-30.48	30.49-45.72	
240V		0-15.24	15.25-30.48	30.49-60.96	60.97-91.44
AMPERAJE					
Más de	No más de	Calbre del cordón			
0	- 6	18	16	16	14
6	- 10	18	16	14	12
10	- 12	16	16	14	12
12	- 16	14	12		No Recomendado

MOTOR

Asegúrese que su alimentación de corriente concuerde con la señalada en la placa de identificación.

120 V~ significa que su sierra funciona con corriente doméstica estándar a 60 Hz. No utilice herramientas para corriente alterna con corriente continua. Disminuciones en el voltaje mayores al 10% causarán pérdida de potencia y pueden producir sobrecalentamiento.

Todas las herramientas se prueban en la fábrica; si esta herramienta no funciona, revise la alimentación de corriente.

ENSAMBLAJE/AJUSTES INICIALES

Ensamblaje/ajustes iniciales

INSTALACIÓN DE LAS SEGUETAS

EN LOS MODELOS CON CAMBIO DE SEGUETA QUICK CLAMP™ UTILICE ÚNICAMENTE ESTOS TIPOS DE SEGUETAS

ANTES DE INSTALAR SEGUETAS, APAGUE Y DESCONECTE LA HERRAMIENTA.

Su sierra caladora utiliza el sistema de cambio de seguetas QuickClamp™. Para instalar una segueta, levante la palanca QuickClamp™ (Figura 1). Asegúrese que los dientes de la segueta queden hacia adelante e inserte el vástago de la segueta completamente dentro del porta seguetas. Suelte la palanca y la segueta quedar asegurada en su sitio. Para sacar la segueta, levante la palanca.

Nota: Para mejorar el rendimiento en el corte, asegúrese que la parte posterior de las seguetas haga contacto con el rodillo de soporte. Consulte la sección Guía de soporte de rodillo” para conocer el procedimiento de cambio de posición del soporte de rodillo.

GUÍA DE SOPORTE DE RODILLO

La guía de soporte de rodillo de su sierra caladora mejora su rendimiento al cortar materiales difíciles añadiendo soporte a la segueta. Este soporte debe ajustarse de manera que el rodillo haga contacto con la parte posterior de la segueta durante el corte. Asegúrese que la segueta esté alineada con el canal del rodillo. Ajuste el rodillo de soporte aflojando el tornillo que se encuentra en la parte inferior de la zapata (Fig. 2) y mueva la zapata de manera que el rodillo haga contacto con el borde posterior de la segueta. Apriete el tornillo de nuevo. Lubrique el rodillo guía de vez en cuando con una gota de aceite para prolongar su duración.

INTERRUPTOR DE VELOCIDAD VARIABLE

Para encender la sierra, oprima el gatillo interruptor, como se muestra en la figura 3. La velocidad de la sierra se determina por qué tanto oprima usted el gatillo. Para apagar la herramienta, suelte el gatillo.

La herramienta puede asegurarse para operación continua a cualquier velocidad al oprimir el

gatillo interruptor al mismo tiempo que el botón de encendido permanente como se observa en la Figura 3. Una vez oprimido el botón de encendido permanente, podrá soltar el gatillo interruptor y la herramienta seguirá funcionando. Para apagar la unidad desde esta posición, oprima y suelte el gatillo interruptor una vez. Desactive siempre el botón de encendido permanente antes de desconectar la sierra.

Aunque La velocidad y la potencia se conservarán, no sobrecargue la sierra ya que puede dañar el motor. Utilice su sierra solamente para lo que está destinada.

AJUSTE DE BISEL

APAGUE Y DESCONECTE LA HERRAMIENTA.

Para ajustar el ángulo de biselado, afloje el tornillo (aproximadamente 3 vueltas completas) que se encuentra en la parte inferior de la zapata, como se observa en la figura 2. Levante la zapata ligeramente y tire de ella hacia atrás, a continuación ajústela a 45° y apriete el tornillo de nuevo. Para ajustar la zapata para cortes a escuadra, afloje el tornillo trasero y gire la zapata hasta quedar aproximadamente a 90° con respecto a la segueta. Ajuste el rodillo de soporte de la segueta y apriete el tornillo de nuevo.

CORTE GENERAL

Asegúrese que la tabla esté firme. Sujete la sierra caladora por el mango y oprima el gatillo interruptor para encenderla. No intente encender la unidad cuando la segueta esté apoyada sobre la superficie de trabajo, esto podría atascar el motor. Coloque el frente de la zapata sobre el material que vaya a cortar y presione la zapata con firmeza contra la superficie de trabajo durante el corte. No fuerce la herramienta; permita que la segueta corte a su propia velocidad. Siempre que sea posible, preñse o apoye la pieza de trabajo en un sitio cercano a la línea de corte; cuando haya completado el corte, apague la sierra y colóquela a un lado antes de soltar la pieza de trabajo.

SOPLADOR DE LA LÍNEA DE CORTE

Su sierra está equipada con un soplador de la línea de corte (Fig. 3) que conservará la zona de trabajo libre de polvo mientras usted trabaja.

COMPARTIMIENTO PARA SEGUETAS

Se proporciona un conveniente compartimiento para guardar seguetas en la parte trasera de la herramienta (Fig. 3).

CORTE DE METALES Y PLÁSTICOS

Para cortar láminas metálicas delgadas, es mejor pensar madera o madera contraplacada a la parte inferior de la lámina; esto asegurará un corte limpio sin el riesgo de que las vibraciones desgarren el metal. utilice una segueta de dientes finos para metales ferrosos (aquellos con contenido de hierro) y una segueta con dientes más grandes para los metales no ferrosos (aquellos que no contienen hierro).

Cortar metal delgado llevará más tiempo que cortar madera relativamente gruesa, de manera que no intente acelerar el proceso forzando la sierra. Distribuya una película delgada de lubricante para corte a lo largo de la línea de corte (cualquier aceite ligero) y consulte la tabla de seguetas en este manual para seleccionar la segueta adecuada para su aplicación.

Utilice velocidades bajas para cortar metales, plásticos y mosaico. Cuando corte laminados plásticos, coloque la cara con el acabado hacia abajo y utilice una segueta con dientes cóncavos.

CORTE DE BOLSILLO

- Mida la superficie por cortar y márquela claramente con lápiz. Incline a continuación la sierra hacia adelante hasta que la parte frontal de la zapata asiente con firmeza contra la superficie de trabajo (Fig. 4).

- Encienda la sierra y espere a que llegue a la máxima velocidad oprimiendo a fondo el interruptor de gatillo.

- Sujete firmemente la empuñadura y haga descender el borde posterior de la herramienta hasta que la segueta corte el material con suavidad. Asegúrese que la segueta alcance su profundidad máxima antes de empezar el corte. Para los cortes de bolsillo el selector debe conservarse en la posición de corte recto.

CORTES AL HILO Y CIRCULARES

Los cortes al hilo y en círculo sin líneas trazadas con lápiz se efectúan con facilidad con el accesorio de corte al hilo y guía para cortes circulares (disponible con cargo extra).

Utilice el tornillo que se suministra con el accesorio. Coloque como se muestra en la figura 5 y enrosque el tornillo lo suficiente para sostener la guía en posición.

Cuando corte en círculo, ajuste la guía de manera que la distancia de la segueta al orificio en la barra en cruz (el agujero más cercano al centro del brazo y en línea con el frente de la segueta) sea el radio deseado y apriete el tornillo. Coloque la sierra de manera que el centro del agujero de la barra en cruz quede en el centro del círculo que desea cortar (haga un corte de bolsillo, perforo un orificio para la segueta o corte hacia adentro desde la orilla del material para colocar en posición a la segueta). Cuando la sierra este posicionada correctamente, coloque un clavo delgado a través del agujero de la barra en cruz más cercano al centro del brazo. Utilizando la guía como brazo de pivote, comience a cortar el círculo, como se muestra en la figura 5.

Para cortes al hilo, deslice la guía bajo el tornillo a cualquiera de los lados de la sierra. Coloque la barra a la distancia que desee y apriete el tornillo. Para cortes al hilo, la barra debe quedar contra el borde recto de la pieza de trabajo.

MANTENIMIENTO

Solamente utilice jabón suave y un trapo húmedo para limpiar la herramienta. Nunca permita que ningún líquido se introduzca en la herramienta; nunca sumerja ninguna parte de la herramienta en ningún líquido.

IMPORTANTE: Para garantizar la SEGURIDAD y la CONFIABILIDAD del producto, las reparaciones, el mantenimiento y los ajustes deben ser realizados por centros de servicio autorizados u otras organizaciones de servicio calificadas, que siempre utilicen partes de repuesto idénticas.

LUBRICACIÓN

Las herramientas MASTER MECHANIC se lubrican apropiadamente en la en la posición de corte recto.

ACCESORIOS

El distribuidor o centro de servicio de su localidad cuentan con una gran variedad de accesorios para emplearse con su herramienta.

PRECAUCION: El empleo de cualquier accesorio o dispositivo no recomendado puede ser peligroso.

Garantía de calidad por dos años

Este producto está garantizado por dos años contra cualquier defecto en materiales y mano de obra. Si resultara defectuoso, el producto será reparado o reemplazado sin cargo alguno. Simplemente proporcione la prueba de compra y devuelva la herramienta al lugar en que la adquirió. El desgaste normal y los daños producidos por abuso, maltrato o reparaciones por personal no autorizado no están cubiertos por esta garantía. Esta garantía no se aplica a los accesorios. Esta garantía le otorga derechos legales espeíficos y usted puede tener otros que pudieran variar de estado a estado.

Garantía de satisfacción sin riesgo por 30 días

Si, por cualquier motivo, usted no estuviera completamente satisfecho con el desempeño o con los resultados de este producto, dentro de los treinta días siguientes a la fecha original de compra, éste será reparado o reemplazado sin cargo alguno. Simplemente proporcione prueba de compra y devuelva la herramienta al lugar en que la adquirió.

TruServ

8600 W. Bryn Mawr Ave.
Chicago, IL 60631-3505

	ESPECIFICACIONES
	120V~ 391W 60Hz 3.5A

Cat. No. TV400	F orm No 376697-01	Printed in USA	(MAR-02-1)