

BLACK & DECKER®

Cordless 22 inch (55.8 cm) Dual Action Hedge Trimmer

INSTRUCTION MANUAL

Date Code

Catalog Number NHT518,
NHT518G, NHT518L

THANK YOU FOR CHOOSING BLACK & DECKER!
GO TO WWW.BLACKANDDECKER.COM/NEWOWNER
TO REGISTER YOUR NEW PRODUCT.

**BEFORE RETURNING THIS PRODUCT
FOR ANY REASON PLEASE CALL
1-800-544-6986**

BEFORE YOU CALL, HAVE THE CATALOG No. AND DATE CODE AVAILABLE. IN MOST CASES, A
BLACK & DECKER REPRESENTATIVE CAN RESOLVE THE PROBLEM OVER THE PHONE. IF YOU HAVE A
SUGGESTION OR COMMENT, GIVE US A CALL. YOUR FEEDBACK IS VITAL TO BLACK & DECKER.

KEY INFORMATION YOU SHOULD KNOW:

- To operate the trimmer, the lock off button must be pushed forward.
- Charge battery for 9 hours before attempting to use your Hedge Trimmer.

SAVE THIS MANUAL FOR FUTURE REFERENCE.

Cat. No. NHT518, NHT518G, NHT518L Form No. 90526155-02 (Dec. '07)
Copyright © 2007 Black & Decker Printed in China

⚠️ WARNING: Important Safety Warnings and Instructions

TO REDUCE RISK OF INJURY:

- Before any use, be sure everyone using this tool reads and understands all safety instructions and other information contained in this manual.
- Save these instructions and review frequently prior to use and in instructing others.
- Keep long hair and loose clothing away from openings and moving parts.

⚠️ **WARNING:** When using an electric tool, basic safety precautions should always be followed to reduce risk of fire, electric shock, and personal injury, including the following.

⚠️ **WARNING:** Some dust created by this product contains chemicals known to the State of California to cause cancer, birth defects or other reproductive harm. Some examples of these chemicals are:

- compounds in fertilizers
- compounds in insecticides, herbicides and pesticides
- arsenic and chromium from chemically treated lumber

To reduce your exposure to these chemicals, wear approved safety equipment such as dust masks that are specially designed to filter out microscopic particles.

⚠️ **WARNING:** This product contains chemicals, including lead, known to the State of California to cause cancer, and birth defects or other reproductive harm. Wash hands after handling.

READ AND UNDERSTAND ALL INSTRUCTIONS BEFORE USING.

⚠️ GENERAL SAFETY WARNINGS AND INSTRUCTIONS FOR ALL TOOLS

- READ** and understand all instructions.
- A BATTERY OPERATED UNIT** with integral batteries or a separate battery pack must be recharged only with the specified charger for the battery. A charger that may be suitable for one type of battery may create a risk of fire when used with another battery.
- USE BATTERY OPERATED UNIT ONLY** with specifically designated battery pack. Use of any other batteries may create a risk of fire.
- AVOID** accidental starting. Be sure switch is in the locked or off position before inserting battery pack. Carrying units with your finger on the switch or inserting the battery pack into a unit with the switch on invites accidents.
- DO NOT** use unit if switch does not turn it on or off. A unit that cannot be controlled with the switch is dangerous and must be repaired.
- DISCONNECT** battery pack from unit or place the switch in the locked or off position before making any adjustments, changing accessories, or storing the unit. Such preventative safety measures reduce the risk of starting the unit accidentally.
- AVOID DANGEROUS ENVIRONMENT** - Do not use or charge hedge trimmers in damp or wet locations.
- DO NOT USE OR CHARGE** battery operated hedge trimmer in rain.
- DO NOT OPERATE** hedge trimmer in gaseous or explosive atmospheres. Motors in these tools normally spark, and the sparks might ignite fumes.
- KEEP CHILDREN AWAY** - All visitors should be kept at a safe distance from the work area.
- DRESS PROPERLY** - Don't wear loose clothing or jewelry. They can be caught in moving parts. Use of rubber gloves and substantial footwear is recommended when working outdoors. Wear protective hair covering to contain long hair.
- ALWAYS WEAR EYE PROTECTION** - Wear safety glasses or goggles at all times when this unit is in use. Also use face or dust mask. Safety glasses are available at extra cost at your local Black & Decker Service Center or authorized service facility.
- USE RIGHT APPLIANCE** - Do not use appliance for any job except that for which it is intended.
- AVOID UNINTENTIONAL STARTING** - Don't carry hedge trimmer with finger on switch.
- ⚠️ **DANGER:** Risk of cut. Keep hands away from blades. Keep both hands on handles when power is on.
- DO NOT ATTEMPT** to remove cut material or hold material to be cut when blades are moving. Make sure battery is removed when clearing jammed material from blades. Do not grasp the exposed cutting blades or cutting edges when picking up or holding the hedge trimmer.

⚠️ **CAUTION:** Blades may coast after turn off.

⚠️ **CAUTION:** NEVER use guard as a handle. Never grasp the unit by the guard. Failure to heed this warning can result in serious personal injury.

• **DON'T FORCE HEDGE TRIMMER** - It will do the job better and with less likelihood of a risk of injury at the rate for which it was designed.

• ⚠️ **DANGER:** If blade jams on any electrical cord or line, DO NOT TOUCH THE BLADE! IT CAN BECOME ELECTRICALLY LIVE AND VERY DANGEROUS. Release the unit in the

safest manner possible. Disconnect the damaged electrical cord or line from the power source. If possible, do so safely. If in doubt, call an electrician or the electrical contractor for assistance. Failure to heed this Danger will result in serious personal injury and possibly death.

- **DON'T OVERREACH** - Keep proper footing and balance at all times.
- **STAY ALERT** - Watch what you are doing. Use common sense. Do not operate hedge trimmer when you are tired.
- **STORE IDLE HEDGE TRIMMER INDOORS** - When not in use, hedge trimmer should be stored indoors in a dry and high or locked-up place—out of reach of children.
- **MAINTAIN HEDGE TRIMMER WITH CARE** - Keep cutting edge sharp and clean for best performance and to reduce the risk of injury. Follow instructions for lubricating. Keep handles dry, clean and free from oil and grease.

⚠️ **CAUTION:** Do not at any time let brake fluids, gasoline, petroleum based products, penetrating oils, etc., come in contact with plastic parts. They contain chemicals that can damage, weaken or destroy plastic.

- **CHECK DAMAGED PARTS** - If damage to trimmer occurs, before further use of the hedge trimmer, a guard or other part that is damaged should be carefully checked to determine that it will operate properly and perform its intended function. Check for alignment of moving parts, binding of moving parts, breakage of parts, mounting and any other condition that may affect its operation. A guard or other part that is damaged should be properly repaired or replaced by an authorized service center unless otherwise indicated elsewhere in this manual.
- **REMOVE BATTERY** before servicing, cleaning or removing material from the hedge trimmer. Remove battery from your hedge trimmer and carry by the front handle when not in use.
- **EXERCISE CARE** in handling batteries in order not to short the battery with conducting materials such as rings, bracelets and keys. The battery or conductor may overheat and cause burns.
- **DO NOT OPEN OR MUTILATE** the batteries. Released electrolyte is corrosive and may cause damage to the eyes or skin. It may be toxic if swallowed.
- **GROUND FAULT CIRCUIT INTERRUPTER (GFCI)** protection should be provided on the circuit(s) or outlet(s) to be used for the hedge trimmer. Receptacles are available having built-in GFCI protection and may be used for this measure of safety.

⚠️ **WARNING:** To reduce the risk of electrical shock; do not expose to rain, do not use on wet surfaces. Store indoors.

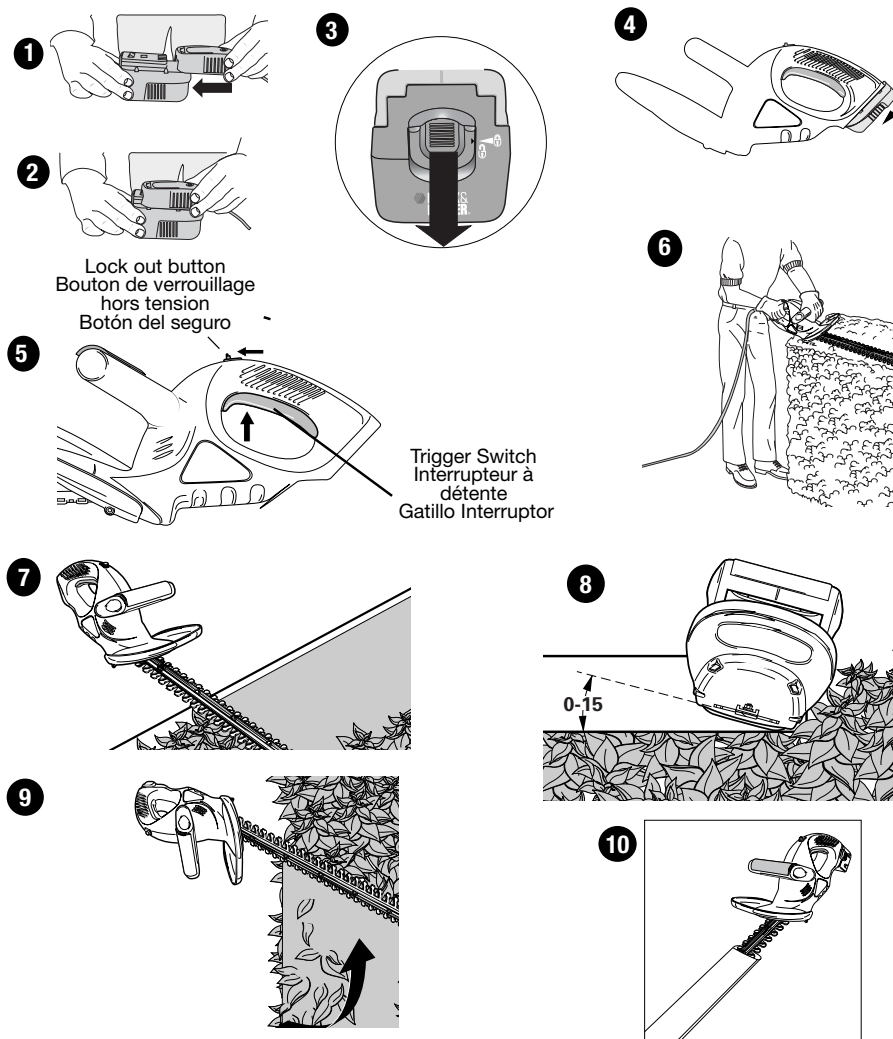
FIRST AID MEASURES FOR GEL COMPONENTS (NHT518G ONLY)

If gel within the comfort grip becomes exposed and results in skin contact wash with soap and water; for eye contact, flush with flowing water. If swallowed, seek medical attention. Material Safety Data Sheet (MSDS) available from 1-800-544-6986

SAVE THESE INSTRUCTIONS.

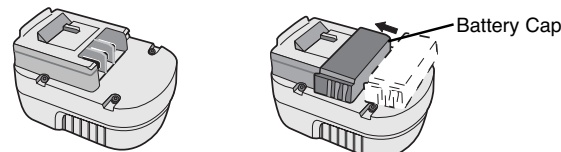
The label on your unit may include the following symbols.

V	volts	A	amperes
Hz	hertz	W.....	watts
min	minutes	~	alternating current
====	direct current	n _o	no load speed
□	Class II Construction	⊕	earthing terminal
⚠️	safety alert symbol	./min	revolutions or reciprocations per minute



BATTERY CAP INFORMATION

Battery storage and carrying caps are provided for use whenever the battery is out of the unit or charger. Remove cap before placing battery in charger or unit.



⚠️ **WARNING:** Do not store or carry battery so that metal objects can contact exposed battery terminals. For example, do not place battery in aprons, pockets, tool boxes, product kit boxes, drawers, etc. with loose nails, screws, keys, etc. without battery cap. Transporting batteries can possibly cause fires if the battery terminals inadvertently come in contact with conductive materials such as keys, coins, hand tools and the like. The US Department of Transportation Hazardous Material Regulations (HMR) actually prohibit transporting batteries in commerce or on airplanes (i.e. packed in suitcases and carryon luggage) UNLESS they are properly protected from short circuits. So when transporting individual batteries, make sure that the battery terminals are protected and well insulated from materials that could contact them and cause a short circuit."

⚠️ SAFETY WARNINGS AND INSTRUCTIONS

CHARGING THE BATTERY

- This manual contains important safety and operating instructions.
- Before using battery charger, read all instructions and cautionary markings on (1) battery charger, (2) battery, and (3) product using battery.
- ⚠️ **CAUTION:** To reduce the risk of injury, charge only Black & Decker Power Packs. Other types of batteries may burst causing personal injury and damage.
- Do not expose charger to rain or snow.

- Use of an attachment not recommended or sold by Black & Decker may result in a risk of fire, electric shock, or injury to persons.
- To reduce risk of damage to electric plug and cord, pull by plug rather than cord when disconnecting charger.
- Make sure cord is located so that it will not be stepped on, tripped over, or otherwise subjected to damage or stress.
- An extension cord should not be used unless absolutely necessary. Use of improper extension cord could result in a risk of fire, electric shock or electrocution.
 - Two-wire cords can be used with 2-wire or 3-wire extension cords. Only round jacketed extension cords should be used, and we recommend that they be listed by Underwriters Laboratories (U.L.). If the extension is to be used outside, the cord must be suitable for outdoor use. Any cord marked for outdoor use can also be used for indoor work. The letters "W" or "WA" on the cord jacket indicate that the cord is suitable for outdoor use.
 - An extension cord must have adequate wire size (AWG or American Wire Gauge) for safety, and to prevent loss of power and overheating. The smaller the gauge number of the wire, the greater the capacity of the cable; that is, 16 gauge has more capacity than 18 gauge. When using more than one extension to make up the total length, be sure each extension contains at least the minimum wire size.

CHART FOR MINIMUM WIRE SIZE (AWG) OF EXTENSION CORDS						
NAMEPLATE RATING AMPS – 0 – 10.0						
Total Extension Cord Length (ft)	25	50	75	100	125	150
Wire Gauge	18	18	16	16	14	14

- Use only the supplied charger when charging your unit. The use of any other charger could damage the battery or create a hazardous condition.
 - Use only one charger when charging.
 - Do not attempt to open the charger or the unit. There are no customer serviceable parts inside. Return to any authorized Black & Decker service center.
 - DO NOT incinerate battery packs even if they are severely damaged or completely worn out.
 - Do not incinerate the batteries. They can explode in a fire. A small leakage of liquid from the battery cells may occur under extreme usage, charging or temperature conditions. This does not indicate a failure. However, if the outer seal is broken and this leakage gets on your skin:
 - Wash quickly with soap and water.
 - Neutralize with a mild acid such as lemon juice or vinegar.
 - If the battery liquid gets in your eyes, flush them with clean water for a minimum of 10 minutes and seek immediate medical attention.
- MEDICAL NOTE:** The liquid is a 25-35% solution of potassium hydroxide.

SAVE THESE INSTRUCTIONS

⚠ IMPORTANT CHARGING SAFETY INSTRUCTIONS

CHARGING THE POWER PACK

THE BATTERIES IN YOUR POWER PACK ARE NOT FULLY CHARGED AT THE FACTORY. BEFORE ATTEMPTING TO CHARGE THEM, THOROUGHLY READ ALL OF THE SAFETY INSTRUCTIONS.

The charger is designed to use standard household 120 volt 60 Hz power.

- Plug the charger into any standard 120 Volt 60 Hz electrical outlet. **NOTE: Do not charge by means of an engine generator or DC power source. Use only 120V AC.**
- Slide the charger onto the power pack as shown in Figure 1 & 2 and let the power pack charge initially for 9 hours. After the initial charge, under normal usage, your power pack should be fully charged in 3 to 9 hours.
- Unplug charger, and remove the power pack. **Place the power pack in the unit and be certain that it is inserted fully into the battery cavity until it "clicks" into place.** (Figure 4)

NOTE: To remove the power pack from the unit, press down on the release button on the back of the pack (Figure 3) and slide out.

IMPORTANT CHARGING NOTES

- After normal usage, your power pack should be fully charged in 3 to 9 hours. If the power pack is run-down completely, it may take up to 9 hours to become fully charged. Your power pack was sent from the factory in an uncharged condition. Before attempting to use it, it must be charged for at least 9 hours.
- DO NOT charge the power pack in an air temperature below +40°F(+4.5°C), or above +105°F (+40.5°C). This is important and will prevent serious damage to the power pack. Longest life and best performance can be obtained if power pack is charged when air temperature is about 75°F (24°C).
- While charging, the charger may hum and become warm to touch. This is a normal condition and does not indicate a problem.
- If the power pack does not charge properly—(1) Check current at receptacle by plugging in a lamp or other appliance. (2) Check to see if receptacle is connected to a light switch which turns power off when you turn out the lights. (3) Move charger and power pack to a surrounding air temperature of 40°F (+4.5°C) to 105°F (+40.5°C). (4) If the receptacle and temperature are OK, and you do not get proper charging, take or send the power pack and charger to your local Black & Decker service center. See Tools Electric in yellow pages.
- The power pack should be recharged when it fails to produce sufficient power on jobs which were easily done previously. DO NOT CONTINUE using unit with its power pack in a depleted condition.
- The power pack will reach optimum performance after being cycled 5 times during normal usage. There is no need to run the batteries down completely before recharging. Normal usage is the best method of discharging and recharging the power pack.

LEAVING THE BATTERY PACK IN THE CHARGER

The charger and battery pack can be left connected with the red light glowing indefinitely. The charger will keep the battery pack fresh and fully charged.

NOTE: A battery pack will slowly lose its charge when kept out of the charger. If the battery pack has not been kept on maintenance charge, it may need to be recharged before use. A battery pack may also slowly lose its charge if left in a charger that is not plugged into an appropriate AC source.

SWITCH

To turn the unit "ON", slide the lock off button, shown in Figure 5, forward and, squeeze the trigger switch. Once the unit is running, you may release the lock off button. In order to keep the unit running you must continue to squeeze the trigger. To turn the unit "OFF", simply release the trigger.

TRIMMING INSTRUCTIONS

- WORKING POSITION** – Maintain proper footing and balance and do not overreach. Wear safety goggles, non-skid footwear and rubber gloves when trimming. Hold the unit firmly in both hands and turn the unit ON. Always hold the trimmer, as shown in the illustrations in this manual, with one hand on the switch handle and one hand on the bail handle. (Figure 6) Never hold the unit by the blade guard.
- TRIMMING NEW GROWTH** – (Figure 8) A wide, sweeping motion, feeding the blade teeth through the twigs is most effective. A slight downward tilt of the blade, in the direction of motion gives the best cutting.

⚠ CAUTION: Do not cut stems greater than 3/4 inch (19mm). Use the trimmer only for cutting normal shrubbery around houses and buildings.

- LEVEL HEDGES** (Figure 7) – To obtain exceptionally level hedges a piece of string can be stretched along the length of the hedge as a guide.
- SIDE TRIMMING HEDGES** (Figure 9) – Hold the trimmer as shown and begin at the bottom and sweep up.

⚠ WARNING: TO GUARD AGAINST INJURY, OBSERVE THE FOLLOWING:

- READ INSTRUCTION MANUAL BEFORE USING.
- SAVE INSTRUCTION MANUAL.
- KEEP HANDS AWAY FROM BLADES.
- KEEP HANDS ON HANDLES. DON'T OVERREACH.

- ⚠ CAUTION** – BLADE MAY COAST AFTER TURN OFF.
- DO NOT USE UNDER WET CONDITIONS.

TROUBLESHOOTING		
Problem	Possible Cause	Possible Solution
• Slow running, noisy or hot blades.	• Dry, corroded blades. • Blades or blade support bent.	• Lubricate blades. • Straighten blade or blade support.
• Unit does not run.	• Bent or damaged teeth. • Loose blade bolts. • Battery not making contact. • Lock off not fully operated.	• Straighten teeth. • Tighten blade bolts. • Check battery is full inserted. • Check that lock off is fully forward prior to moving main trigger.
• Battery will not charge.	• Battery not installed properly. • Battery not charged. • Battery not inserted into charger. • Charger not plugged in.	• Check battery installation. • Check battery charging requirements. • Insert battery into charger until red LED appears. • Plug charger into a working outlet. Refer to "Important Charging Notes" for more details. • Check current at receptacle by plugging in a lamp or other appliance. • Check to see if receptacle is connected to a light switch which turns power off when you turn out the lights. • Move charger and tool to a surrounding air temperature of above 40 degree F(4,5°C) or below 105 degree F (+40,5°C).
	• Surrounding air temperature too hot or too cold.	

For assistance with your product, visit our website www.blackanddecker.com for the location of the service center nearest you or call the BLACK & DECKER help line at **1-800-544-6986**.

MAINTENANCE

A vinyl sheath is supplied with your trimmer. Slip the hedge trimmer into it, as shown in Figure 10. The cutting blades are made from high quality, hardened steel and with normal usage, they will not require resharping. However, if you accidentally hit a wire fence, stones, glass or other hard objects, you may put a nick in the blade. There is no need to remove this nick as long as it does not interfere with the movement of the blade. If it does interfere, remove the battery and use a fine toothed file or sharpening stone to remove the nick.

If you drop the trimmer, carefully inspect it for damage. If the blade is bent, housing cracked, or handles broken or if you see any other condition that may affect the trimmer's operation contact your local Black & Decker Service Center for repairs before putting it back into use. Fertilizers and other garden chemicals contain agents which greatly accelerate the corrosion of metals. Do not store the unit on or adjacent to fertilizers or chemicals. With the battery removed, use only mild soap and a damp cloth to clean the unit. Never let any liquid get inside the unit; never immerse any part of the unit into a liquid. Prevent the blades from rusting by applying a film of light machine oil after cleaning.

⚠ WARNING: DO NOT use the hedge trimmer with any type of accessory or attachment. Such usage might be hazardous.

THE RBRC™ SEAL

The RBRC™ (Rechargeable Battery Recycling Corporation) Seal on the nickel-cadmium battery (or battery pack) indicates that the costs to recycle the battery (or battery pack) at the end of its useful life have already been paid by Black & Decker. In some areas, it is illegal to place spent nickel-cadmium batteries in the trash or municipal solid waste stream and the RBRC program provides an environmentally conscious alternative. RBRC in cooperation with Black & Decker and other battery users, has established programs in the United States and Canada to facilitate the collection of spent nickel-cadmium batteries. Help protect our environment and conserve natural resources by returning the spent nickel-cadmium battery to an authorized Black & Decker service center or to your local retailer for recycling. You may also contact your local recycling center for information on where to drop off the spent battery, or call **1-800-544-6986**.



IMPORTANT

To assure product SAFETY and RELIABILITY, repairs, maintenance and adjustment should be performed by authorized service centers or other qualified service organizations, always using identical replacement parts.

SERVICE INFORMATION

All Black & Decker Service Centers are staffed with trained personnel to provide customers with efficient and reliable power tool service. Whether you need technical advice, repair, or genuine factory replacement parts, contact the Black & Decker location nearest you. To find your local service location, refer to the yellow page directory under "Tools—Electric" or call: **1-800-544-6986** or visit www.blackanddecker.com

FULL TWO-YEAR HOME USE WARRANTY

Black & Decker (U.S.) Inc. warrants this product for two years against any defects in material or workmanship. The defective product will be replaced or repaired at no charge in either of two ways.

The first, which will result in exchanges only, is to return the product to the retailer from whom it was purchased (provided that the store is a participating retailer). Returns should be made within the time period of the retailer's policy for exchanges (usually 30 to 90 days after the sale). Proof of purchase may be required. Please check with the retailer for their specific return policy regarding returns that are beyond the time set for exchanges.

The second option is to take or send the product (prepaid) to a Black & Decker owned or authorized Service Center for repair or replacement at our option. Proof of purchase may be required. Black & Decker owned and authorized Service Centers are listed under "Tools-Electric" in the yellow pages of the phone directory.

This warranty does not apply to accessories. This warranty gives you specific legal rights and you may have other rights which vary from state to state or province to province. Should you have any questions, contact the manager of your nearest Black & Decker Service Center. This product is not intended for commercial use.

FREE WARNING LABEL REPLACEMENT: If your warning labels become illegible or are missing, call **1-800-544-6986** for a free replacement.

Imported by
Black & Decker (U.S.) Inc.,
701 E. Joppa Rd.
Towson, MD 21286 U.S.A.

See 'Tools-
Electric'
- Yellow Pages -
for Service &
Sales



BLACK & DECKER®

Taille-haie sans fil de 55,8 cm (22 po) avec lames à mouvement double

GUIDE D'UTILISATION

Code de date

Numéro de catalogue : NHT518, NHT518G, NHT518L

MERCI D'AVOIR CHOISI BLACK & DECKER !
VISITEZ WWW.BLACKANDDECKER.COM/NEWOWNER
POUR ENREGISTRER VOTRE NOUVEAU PRODUIT.

AVANT DE RETOURNER CE PRODUIT POUR QUELQUE RAISON QUE CE SOIT, COMPOSER LE

1-800-544-6986

AVANT D'APPELER, AYEZ EN MAIN LE N° DE CATALOGUE ET LE CODE DE DATE. DANS LA PLUPART DES CAS, UN REPRÉSENTANT DE BLACK & DECKER PEUT RÉSOUDRE LE PROBLÈME PAR TÉLÉPHONE. SI VOUS AVEZ UNE SUGGESTION OU UN COMMENTAIRE, APPELEZ-NOUS. VOS IMPRESSIONS SONT CRUCIALES POUR BLACK & DECKER.

RENSEIGNEMENTS IMPORTANTS

- Afin d'actionner l'outil, pousser le bouton de verrouillage en mode hors tension vers l'avant.
- Il faut charger le bloc-pile pendant 9 heures avant d'utiliser l'outil.

CONSERVER LE PRÉSENT GUIDE À TITRE DE RÉFÉRENCE.

⚠ AVERTISSEMENT : Directives et consignes de sécurité importantes.

AFIN DE RÉDUIRE LES RISQUES DE BLESSURES :

- Avant toute utilisation, s'assurer que tous ceux qui se servent de l'outil lisent et comprennent toutes les mesures de sécurité et tout autre renseignement contenus dans le présent guide.
- Conserver ces mesures et les relire fréquemment avant d'utiliser l'outil ou d'en expliquer le fonctionnement à d'autres personnes.
- Éloigner les cheveux longs et les vêtements amples des ouvertures et des pièces en mouvement.

⚠ **AVERTISSEMENT** : Afin de réduire les risques d'incendie, de secousses électriques ou de blessures lorsqu'on utilise des outils électriques, il faut toujours respecter les mesures de sécurité suivantes.

⚠ **AVERTISSEMENT** : Le produit génère de la poussière qui peut renfermer des produits chimiques. Selon l'état de la Californie, ces produits chimiques peuvent causer le cancer ainsi que des malformations congénitales, et ils présentent d'autres dangers au système reproductif humain. Voici des exemples de tels produits chimiques :

- les composés d'engrais;
- les composés d'insecticides, d'herbicides et de pesticides;
- l'arsenic et le chrome provenant de bois traité.

Afin de minimiser les risques, porter de l'équipement de sécurité approuvé comme des masques antipoussières spécialement conçu pour filtrer les particules microscopiques.

⚠ **AVERTISSEMENT** : Le produit renferme des produits chimiques, dont du plomb. Selon l'état de la Californie, ce produit chimique peut causer le cancer ainsi que des malformations congénitales, et il présente d'autres dangers au système reproductif humain. Se laver les mains après l'utilisation.

LIRE ET COMPRENDRE TOUTES LES DIRECTIVES AVANT D'UTILISER L'OUTIL.

⚠ IMPORTANTES MESURES DE SÉCURITÉ POUR TOUS LES OUTILS

- **LIRE** et comprendre toutes les directives.
- **UN OUTIL À PILES** (à piles intégrées ou à bloc-pile amovible) doit seulement être chargé au moyen du chargeur spécifique à l'outil. En effet, un chargeur conçu pour un type de pile peut présenter des risques d'incendie lorsqu'utilisé avec un autre type de piles.
- **UTILISER L'OUTIL À PILES UNIQUEMENT** avec le bloc-pile spécifique à cet effet. L'utilisation de tout autre type de piles présente un risque d'incendie.
- **ÉVITER** les démarrages accidentels. S'assurer que l'outil est en position verrouillé ou hors tension avant d'y insérer le bloc-pile. Le fait de transporter l'outil avec les doigts sur l'interrupteur ou le fait d'y insérer le bloc-pile lorsque l'outil est sous tension présente des risques.
- **NE PAS** utiliser un outil dont l'interrupteur est défectueux. Dans un tel cas, l'outil présente des risques et il faut le faire réparer.
- **DÉBRANCHER** le bloc-pile de l'outil ou mettre ce dernier hors tension ou en mode verrouillé avant de le régler, d'en remplacer des accessoires ou de le ranger. De telles mesures de prévention réduisent les risques de démarrages accidentels de l'outil.
- **TENIR COMPTE DU MILIEU DE TRAVAIL.** Ne pas se servir ni charger de taille-haies dans des endroits humides ou mouillés.
- **NE PAS UTILISER NI CHARGER** un taille-haie actionné par des piles sous la pluie.
- **NE PAS UTILISER** les outils portatifs électriques dans des endroits où l'atmosphère contient des vapeurs combustibles ou explosives. Les étincelles que produit le moteur en marche pourraient enflammer ces vapeurs.
- **ÉLOIGNER LES ENFANTS.** Tous les visiteurs doivent être tenus à l'écart de l'aire de travail.
- **PORTER DES VÊTEMENTS APPROPRIÉS.** Éviter de porter des vêtements amples et des bijoux qui peuvent être happés par les pièces en mouvement. Porter des gants de caoutchouc et des chaussures robustes pour travailler à l'extérieur. Protéger la chevelure si elle est longue.
- **PORTER DES LUNETTES DE SÉCURITÉ.** Porter également un masque respiratoire si le travail produit de la poussière. On peut acheter des lunettes de sécurité vendues séparément au centre de service Black & Decker de la région ou dans un atelier d'entretien autorisé.
- **UTILISER L'OUTIL APPROPRIÉ.** Se servir de l'outil uniquement selon l'usage prévu.
- **ÉVITER LES DÉMARRAGES ACCIDENTELS.** Ne pas laisser le doigt sur l'interrupteur lorsqu'on transporte l'outil.

⚠ **DANGER** : Risque de coupure. Éloigner les mains des lames. Laisser les deux mains sur les poignées lorsque l'outil fonctionne.

- **NE PAS TENTER** de retirer des matériaux coupés ni de tenir des matériaux à couper lorsque les lames bougent. S'assurer que la pile est retirée lorsqu'on débloque les lames. Ne jamais saisir les lames à découvert ni les arêtes tranchantes lorsqu'on prend l'outil ou qu'on le tient.

⚠ **MISE EN GARDE** : La lame peut continuer de bouger après avoir mis l'outil hors tension.

⚠ **MISE EN GARDE** : NE JAMAIS utiliser le protecteur comme poignée. Ne jamais saisir l'outil par le protecteur. Le non-respect de la présente consigne peut occasionner de graves blessures.

- **NE PAS FORCER LE TAILLE-HAIE.** Afin d'obtenir un rendement sûr et efficace, utiliser l'outil à son rendement nominal.

⚠ **DANGER** : En cas de blocage de la lame contre tout fil électrique, NE PAS TOUCHER À LA LAME! ELLE PEUT ÊTRE SOUS TENSION ET PRÉSENTER DE GRAVES DANGERS. Relâcher l'outil de la manière la plus sûre. Débrancher le cordon électrique endommagé. Dans la mesure du possible, agir en toute sécurité. En cas de doute, communiquer avec un électricien pour obtenir de l'aide. Le non-respect de la présente consigne peut occasionner de graves blessures et, éventuellement, entraîner un décès.

- **NE PAS DÉPASSER SA PORTÉE.** Toujours demeurer dans une position stable et garder son équilibre.
- **DEMEURER VIGILANT.** Travailler avec vigilance et faire preuve de bon sens. Ne pas se servir de l'outil lorsqu'on est fatigué.
- **RANGER LE TAILLE-HAIE À L'INTÉRIEUR.** Il faut ranger le taille-haie qui ne sert pas à l'intérieur dans un endroit sec, situé en hauteur ou fermé à clé, hors de la portée des enfants.
- **PRENDRE SOIN DU TAILLE-HAIE.** Conserver les lames propres et affûtées pour qu'elles donnent un rendement supérieur et pour réduire les risques de blessures. Respecter les consignes relatives à la lubrification. S'assurer que les poignées sont toujours propres, sèches et libres de toute tache d'huile ou de graisse.

⚠ **MISE EN GARDE** : Ne laisser en aucun cas du fluide à frein, de l'essence, des produits à base de pétrole, des huiles pénétrantes et d'autres produits du genre entrer en contact avec les composants en plastique de l'outil. De tels produits renferment des produits chimiques qui peuvent endommager, affaiblir ou détruire le plastique.

- **VÉRIFIER LES PIÈCES ENDOMMAGÉES.** Lorsque l'outil est endommagé, avant de continuer à s'en servir, il faut vérifier si le protecteur ou toute autre pièce endommagée remplit bien la fonction pour laquelle il a été prévu. Vérifier l'alignement et les attaches des pièces mobiles, le degré d'usure des pièces et leur montage, ainsi que tout autre facteur susceptible de nuire au bon fonctionnement de l'outil. Faire réparer ou remplacer tout protecteur ou toute autre pièce endommagée dans un centre de service autorisé, sauf si le présent guide fait mention d'un avis contraire.
- **RETIRER LA PILE** avant de faire l'entretien, de nettoyer ou de débloquer le taille-haie. Retirer le bloc-pile du taille-haie et transporter ce dernier par la poignée avant lorsqu'on ne s'en sert pas.
- **MANIPULER LES BLOCS-PILES** avec soin afin de ne pas les court-circuiter avec des matériaux conducteurs comme des bagues, des bracelets et des clés. Le bloc-pile ou le conducteur pourrait alors surchauffer et causer des brûlures.
- **NE PAS OUVRIR NI UTILISER** le bloc-pile. L'électrolyte qui s'en dégagerait est corrosive et elle pourrait blesser les yeux ou la peau. En outre, ce produit est toxique lorsqu'ingéré.
- **DISJONCTEUR DIFFÉRENTIEL** - Les circuits ou les prises qui servent à alimenter le taille-haie devraient être dotées d'un disjoncteur différentiel. Il existe des prises à disjoncteur différentiel intégré et on peut s'en servir pour se conformer à la présente mesure de sécurité.

⚠ **AVERTISSEMENT** : Afin de minimiser les risques de secousses électriques, protéger de la pluie, ne pas s'en servir sur des surfaces mouillées et ranger à l'intérieur.

PREMIERS SOINS RELATIFS À LA COMPOSITION DU GEL (NHT518G SEULEMENT)
Si le gel à l'intérieur de la poignée ergonomique venait à se répandre et entrer en contact avec la peau, laver cette dernière à l'eau savonneuse. En cas de contact avec les yeux, rincer abondamment à l'eau claire. En cas d'ingestion, voir un médecin. Pour obtenir la fiche toxicologique de ce produit (MSDS), téléphoner au 1-800-544-6986.

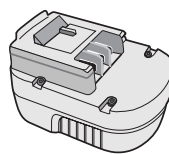
CONSERVER CES MESURES.

L'étiquette de l'outil peut comporter les symboles suivants.

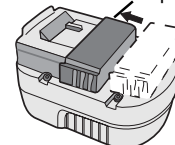
V	volts	A	ampères
Hz	hertz	W	watts
min	minutes	~	courant alternatif
====	courant continu	no	sous vide
☐	construction de classe II	⊕	borne de mise à la terre
⚠	symbole d'avertissement	.../min	tours ou courses à la minute

INFORMATION CONCERNANT LE CAPUCHON DU BLOC-PILE

Un capuchon est fourni avec le bloc-pile en vue d'être utilisé chaque fois qu'on retire ce dernier de l'outil ou du chargeur en vue de le ranger ou de le transporter; enlever le capuchon avant de remettre le bloc-pile dans le chargeur ou dans l'outil.



Capuchon du bloc-pile



⚠ **AVERTISSEMENT** : S'assurer, au moment de ranger ou de transporter un bloc-pile ou une pile, qu'aucun objet métallique n'entre en contact avec leurs bornes à découvert de celui-ci. Par exemple, il faut éviter de placer un bloc-pile ou une pile sans capuchon dans un tablier, une poche, une boîte à outils ou un tiroir (etc.) contenant des objets tels que des clous, des vis ou des clés, car tout contact entre les bornes à découvert et un objet métallique comme une clé, une pièce de monnaie, un outil à main, etc. pourrait causer un incendie. En effet, les règlements américains Hazardous Material Regulations (HMR) du US Department of Transportation interdisent le transport d'un bloc-pile ou d'une pile dans tout moyen de transport commercial ou aérien (que ce soit dans une valise ou le bagage de cabine) SAUF s'ils sont bien protégés contre les courts-circuits. On doit donc s'assurer, lorsqu'on transporte un bloc-pile ou une pile séparément, de bien protéger et isoler les bornes contre tout matériau qui risque d'entrer en contact avec eux et de causer un court-circuit.

⚠ IMPORTANTES MESURES DE SÉCURITÉ RELATIVES AU CHARGEMENT

CHARGEMENT DE LA PILE

1. Le présent guide renferme des directives importantes relatives à la sûreté et au fonctionnement.
2. Avant d'utiliser le chargeur, lire toutes les directives et les mises en garde sur 1) le chargeur, 2) la pile et 3) le produit utilisant la pile.
3. ⚠ **MISE EN GARDE** : Afin de minimiser les risques de blessures, charger seulement des blocs-piles Black & Decker. Tout autre type de pile pourrait exploser et causer des blessures ou des dommages.
4. Ne pas exposer le chargeur à la pluie ni à la neige.
5. L'utilisation d'un accessoire non recommandé ni vendu par Black & Decker présente des risques d'incendie, de secousses électriques ou de blessures.
6. Afin de minimiser les risques de dommages au cordon ou à la fiche, tirer sur la fiche et non le cordon pour débrancher celui-ci.
7. S'assurer que le cordon est placé qu'on ne puisse marcher dessus, y trébucher, ni y exercer toute autre contrainte ou dommage.
8. Utiliser un cordon de rallonge seulement en cas de nécessité absolue. L'utilisation d'une rallonge inappropriée présente des risques d'incendie ou de secousses électriques.
 - a. Les cordons bifilaires peuvent utiliser une rallonge bifilaire ou trifilaire. Il faudrait seulement utiliser une rallonge à gaine ronde. Il est conseillé de se servir d'une

rallonge homologuée par l'organisme Underwriters Laboratories (UL). Lorsque la rallonge est utilisée à l'extérieur, elle doit être prévue à cet effet. Tout cordon pour l'extérieur peut également servir à l'intérieur. Les mentions «W» ou «WA» sur la gaine du cordon indiquent que celui-ci peut servir à l'extérieur.

- Les cordons de rallonge doivent être faits de conducteurs de calibre approprié (AWG ou calibre américain des fils) par mesure de sécurité et afin de prévenir les pertes de puissance et les surchauffes. Le numéro de calibre du fil est inversement proportionnel à la capacité du cordon. Ainsi, un cordon de calibre 16 a une capacité supérieure à un cordon de calibre 18. Lorsqu'il est nécessaire d'utiliser plus d'un cordon de rallonge, veiller à ce que chaque cordon ait au moins le calibre minimal.

CALIBRE MINIMAL (AWG) DES CORDONS DE RALLONGE						
INTENSITÉ NOMINALE DE LA PLAQUE SIGNALÉTIQUE - 0 - 10						
Longueur totale de la rallonge (en pieds)	25	50	75	100	125	150
Calibre de la rallonge	18	18	16	16	14	14

- Utiliser seulement le chargeur fourni pour charger l'outil.
 - Utiliser seulement un chargeur pour charger.
 - Ne pas tenter d'ouvrir le chargeur ni l'outil. L'utilisateur ne peut remplacer aucune pièce interne. En confier la réparation au personnel d'un centre de service Black & Decker autorisé.
 - NE PAS incinérer le bloc-pile même s'il est très endommagé ou complètement à plat.
 - Ne pas incinérer le bloc-pile. La chaleur des flammes peut le faire exploser. Il peut se produire une légère fuite du liquide excitateur des piles dans des conditions extrêmes. Il ne s'agit pas d'une défaillance.
- Toutefois, si ce liquide atteint la peau, faire ce qui suit.
- Laver immédiatement à l'eau et au savon.
 - Neutraliser à l'aide d'un acide doux comme du jus de citron ou du vinaigre.
 - Si le liquide excitateur atteint les yeux, rincer immédiatement à l'eau claire pendant au moins dix minutes et consulter un médecin. **NOTE AU MÉDECIN** : Il s'agit d'une solution d'hydrogène de potassium à 25-35 p. 100.

CONSERVER CES MESURES.

⚠️ IMPORTANTES MESURES DE SÉCURITÉ RELATIVES AU CHARGEMENT

CHARGEMENT DU BLOC-PILE

LE BLOC-PILE N'EST PAS COMPLÈTEMENT CHARGÉ EN USINE. IL IMPORTE DONC DE LIRE ATTENTIVEMENT TOUTES LES CONSIGNES DE SÉCURITÉ AVANT DE LE CHARGER.

Le chargeur est conçu pour être branché dans une prise domestique standard de 120 volts et de 60 Hz.

- Brancher le chargeur dans une prise murale appropriée. NOTE : Ne pas charger à l'aide d'une génératrice ni d'une source de courant continu. Utiliser seulement du courant secteur de 120 V.
- Faire glisser le bloc-pile dans le chargeur (fig. 1 et 2) et le charger pendant 9 heures. Après la charge initiale, dans des conditions d'utilisation normales, le bloc-pile devrait être complètement chargé au bout de 3 à 9 heures.
- Débrancher le chargeur et retirer le bloc-pile du chargeur. **L'insérer dans l'outil en s'assurant qu'il est complètement dans l'outil et qu'il s'enclenche en place.** (fig. 4) **NOTE** : Pour retirer le bloc-pile de l'outil, appuyer sur le bouton de dégagement situé à l'arrière du bloc-pile (fig. 3) et le faire glisser hors de l'outil.

NOTES IMPORTANTES RELATIVES AU CHARGEMENT

- Après une utilisation normale, le chargement complet du bloc-pile prend de 3 à 9 heures. Lorsque le bloc-pile est complètement à plat, cela peut prendre jusqu'à 9 heures. Le bloc-pile n'est pas chargé à sa sortie de l'usine. Avant de s'en servir, il faut donc le charger pendant au moins 9 heures.
- NE PAS charger le bloc-pile lorsque la température ambiante est inférieure à 4,5 °C (40 °F) ou supérieure à 40,5 °C (105 °F). Cette mesure est importante et elle prévient de graves dommages aux blocs-piles. On optimise la durée et le rendement du bloc-pile lorsqu'on le charge à une température ambiante d'environ 24 °C (75 °F).
- Le chargeur peut émettre des sons et devenir chaud au toucher pendant le chargement. Cette situation est normale et ne pose aucun problème.
- Lorsque le bloc-pile n'est pas bien chargé, faire ce qui suit. (1) Vérifier l'alimentation de la prise en y branchant une lampe ou un autre appareil. (2) Vérifier si la prise est reliée à un interrupteur pour l'éclairage qui met la prise hors circuit lorsqu'on éteint les lumières. (3) Déplacer le bloc-pile et le chargeur dans un endroit où la température ambiante se situe entre 4,5 °C (40 °F) et 40,5 °C (105 °F). (4) Si le problème persiste, il faut confier le bloc-pile et le chargeur au personnel du centre de service Black & Decker de la région. Consulter la rubrique «Outils électriques» des Pages Jaunes.
- Il faut charger la pile lorsqu'elle ne fournit plus la puissance nécessaire pour effectuer les tâches avec autant de facilité qu'auparavant. NE PLUS SE SERVIR de l'outil lorsque le bloc-pile est à plat.
- Le bloc-pile atteint son rendement optimal après cinq cycles de chargement dans des conditions d'utilisation normales. Il n'est pas nécessaire que le bloc-pile soit complètement à plat pour le recharger. Une utilisation normale consiste en la meilleure manière de décharger et de recharger les piles.

BLOC-PILE DANS LE CHARGEUR

On peut laisser indéfiniment le bloc-pile dans le chargeur avec le témoin rouge allumé. Le chargeur maintient le bloc-pile complètement chargé.

NOTE : Un bloc-pile perd lentement de sa charge lorsqu'il n'est plus dans un chargeur. Il faudra probablement donc recharger un tel bloc-pile avant de s'en servir. Un bloc-pile qui se trouve dans un chargeur non branché dans une prise de courant secteur appropriée perdra également de sa charge.

INTERRUPTEUR

Pour actionner l'outil, faire glisser le bouton de verrouillage (fig. 5) vers l'avant et enfoncer la détente de l'interrupteur. Lorsque l'outil fonctionne, on peut relâcher le bouton de verrouillage. Il faut toutefois maintenir la détente de l'interrupteur enfoncée pour que l'outil continue de fonctionner. Pour arrêter l'outil, il suffit de relâcher la détente.

INSTRUCTIONS RELATIVES À LA COUPE

- POSITION** – Toujours demeurer dans une position stable et garder son équilibre. Porter des lunettes de sécurité, des chaussures à semelles antidérapantes et des gants de caoutchouc pendant les travaux. Bien saisir l'outil des deux mains avant de le mettre en MARCHÉ. Toujours tenir la taille-haie de la façon illustrée dans le présent guide en plaçant une main sur la poignée de l'interrupteur et l'autre, sur la poignée-contour (fig. 6). Ne jamais saisir l'outil par le protecteur.
- COUPE DES NOUVELLES POUSSÉS** – (Figure 8) Le mouvement le plus efficace est un long, de va-et-vient, en plaçant les dents de la lame entre les branches. La taille est plus nette si on incline légèrement la lame vers le bas, dans le sens du mouvement.

⚠️ MISE EN GARDE : Ne pas se servir du taille-haie pour couper des tiges de plus de 19 mm (3/4 po) d'épaisseur. Utiliser le taille-haie seulement pour tailler les buissons qu'on retrouve habituellement autour d'une maison ou d'un édifice.

- NIVELAGE DES HAIES** (Figure 7) – Pour bien niveler les haies, on peut étirer une ficelle le long de la haie comme guide.
- COUPE LATÉRALE DES HAIES** (Figure 9) – Saisir l'outil de la manière illustrée et commencer à tailler dans le bas en remontant vers le haut.

⚠️ AVERTISSEMENT : POUR ÉVITER LES RISQUES DE

- BLESSURE, RESPECTER LES CONSIGNES SUIVANTES.
- LIRE LE GUIDE AVANT L'UTILISATION.
- CONSERVER LE GUIDE D'UTILISATION.
- ÉLOIGNER LES MAINS DE LA LAME.
- LAISSER LES MAINS SUR LES POIGNÉES. NE PAS DÉPASSER SA PORTÉE.
- ⚠️ **MISE EN GARDE** – LA LAME PEUT CONTINUER DE TOURNER APRÈS AVOIR MIS L'OUTIL HORS TENSION.
- NE PAS UTILISER DANS DES CONDITIONS MOUILLÉES.

Problème	DÉPANNAGE Cause possible	Solution possible
<ul style="list-style-type: none"> Fonctionnement lent, bruyant ou lames chaudes. 	<ul style="list-style-type: none"> Lames sèches/corrodées. Lames ou support de lame pliés. Dents pliées ou endommagées. Desserrer les boulons de lame. Aucun contact avec la pile. 	<ul style="list-style-type: none"> Lubrifier les lames. Redresser. Redresser les dents. Serrer les boulons de lame. Vérifier si la pile est bien insérée. S'assurer que le dispositif de verrouillage soit complètement réglé à la position avant, avant de déplacer la gâchette principale.
<ul style="list-style-type: none"> L'appareil ne fonctionne pas. 	<ul style="list-style-type: none"> Le dispositif de verrouillage n'est pas pleinement enclenché. 	<ul style="list-style-type: none"> Vérifier l'installation de la batterie. Vérifier les exigences de charge pour la pile. Insérer la pile dans le chargeur de sorte que le voyant DEL rouge apparaisse. Brancher le chargeur dans une prise qui fonctionne. Se reporter à la rubrique « Remarques importantes de chargement » pour plus de renseignements. Vérifier le courant à la prise en branchant une lampe ou un autre appareil électrique. Vérifier si la prise est reliée à un interrupteur qui coupe le courant au moment d'éteindre la lumière Déplacer le chargeur et l'outil à une température ambiante de plus de 4,5 °C (40 °F) ou sous les 40,5 °C (105 °F) 105 degree F (+40,5°C).
<ul style="list-style-type: none"> La pile ne se charge pas. 	<ul style="list-style-type: none"> Mauvaise installation de la batterie. Pile non chargée. Pile non insérée dans le chargeur. Chargeur non branché. Température ambiante trop chaude ou froide. 	<ul style="list-style-type: none"> Vérifier l'installation de la batterie. Vérifier les exigences de charge pour la pile. Insérer la pile dans le chargeur de sorte que le voyant DEL rouge apparaisse. Brancher le chargeur dans une prise qui fonctionne. Se reporter à la rubrique « Remarques importantes de chargement » pour plus de renseignements. Vérifier le courant à la prise en branchant une lampe ou un autre appareil électrique. Vérifier si la prise est reliée à un interrupteur qui coupe le courant au moment d'éteindre la lumière Déplacer le chargeur et l'outil à une température ambiante de plus de 4,5 °C (40 °F) ou sous les 40,5 °C (105 °F) 105 degree F (+40,5°C).

Pour de l'aide avec l'outil, consulter notre site Web www.blackanddecker.com pour l'emplacement du centre de réparation le plus près ou communiquer avec l'assistance BLACK & DECKER au **1-800-544-6986**.

ENTRETIEN

Le taille-haie vient avec une housse en vinyle. Le glisser à l'intérieur de celle-ci, comme le montre la figure 10.

Les lames sont faites d'acier trempé de qualité supérieure qui ne nécessite pas d'affûtage suite à une utilisation dans des conditions normales. Toutefois, la lame peut s'émousser si on touche par inadvertance au fil d'une clôture, à des pierres, à du verre ou à tout autre objet dur. Il n'est pas nécessaire d'enlever la faille si elle ne nuit pas au mouvement de la lame. Le cas échéant, enlever la pile de l'outil et se servir d'une lime fine ou d'une meule pour l'affûter. En cas de chute, examiner attentivement le taille-haie pour s'assurer qu'il n'est pas endommagé. Lorsque la lame est croche, le boîtier est craqué, les poignées sont brisées ou en cas de tout autre dommage qui peut nuire au bon fonctionnement de l'outil, en confier les réparations au centre de service Black & Decker de la région avant de s'en servir de nouveau.

Les engrais et autres produits chimiques pour le jardinage contiennent des ingrédients qui contribuent à accélérer fortement la corrosion des métaux. Ne pas ranger l'outil sur de tels produits ni à proximité de ceux-ci.

Après avoir retiré la pile de l'outil, se servir d'un savon doux et d'un chiffon humide pour nettoyer l'outil. Ne jamais laisser un liquide s'infiltrer dans l'outil; ne jamais immerger l'outil. Empêcher les lames de rouiller en les enduisant d'une mince pellicule d'huile légère pour machines après les avoir nettoyées.

⚠️ AVERTISSEMENT : NE PAS utiliser le taille-haie avec un accessoire. Une telle utilisation peut être dangereuse.

Le SCEAU SRPRC™

Le sceau SRPRC™ apposé sur le bloc-piles au nickel cadmium indique que son coût de recyclage à la fin de sa vie utile sera payé par Black & Decker. Il est illégal de jeter les piles au nickel cadmium épuisées dans les poubelles ou dans le système municipal d'élimination des résidus solides. Le programme RBRC représente donc une alternative sensibilisée à l'environnement. La SRPRC™, en collaboration avec Black & Decker, ont établi aux États-Unis et au Canada des programmes facilitant la cueillette des piles au nickel cadmium épuisés. Black & Decker encourage ses utilisateurs à participer à son programme de protection de l'environnement en retournant les piles usagées à un centre de réparation autorisé Black & Decker. On peut également communiquer avec le centre de recyclage de la région pour savoir où déposer les piles usées ou composer le **1-800-544-6986**.



IMPORTANT

Pour assurer la SÉCURITÉ et la FIABILITÉ du produit, n'en confier les réparations, l'entretien et le réglage qu'au personnel des centres de services autorisés qui n'utilisent que des pièces de rechanges identiques.

INFORMATION SUR LES RÉPARATIONS

Tous les centres de réparation Black & Decker sont dotés de personnel qualifié en matière d'outillage électrique; ils sont donc en mesure d'offrir à leur clientèle un service efficace et fiable. Que ce soit pour un avis technique, une réparation ou des pièces de rechange authentiques installées en usine, communiquer avec l'établissement Black & Decker le plus près de chez vous. Pour trouver l'établissement de réparation de votre région, consulter le répertoire des Pages jaunes à la rubrique « Outils électriques » ou composer le numéro suivant : **1-800-544-6986** ou consulter le site www.blackanddecker.com

GARANTIE COMPLÈTE DE DEUX ANS POUR UNE UTILISATION DOMESTIQUE

Black & Decker (É.-U.) Inc. garantit ce produit pour une durée de deux ans contre tout défaut de matériau ou de fabrication. Le produit défectueux sera remplacé ou réparé sans frais de l'une des deux façons suivantes :

La première façon consiste en un simple échange chez le détaillant qui l'a vendu (pourvu qu'il s'agisse d'un détaillant participant). Tout retour doit se faire durant la période correspondant à la politique d'échange du détaillant (habituellement, de 30 à 90 jours après l'achat). Une preuve d'achat peut être requise. Vérifier auprès du détaillant pour connaître sa politique concernant les retours hors de la période définie pour les échanges.

La deuxième option est d'apporter ou d'envoyer le produit (transport payé d'avance) à un centre de réparation autorisé ou à un centre de réparation de Black & Decker pour faire réparer ou échanger le produit, à notre discrétion. Une preuve d'achat peut être requise. Les centres Black & Decker et les centres de service autorisés sont répertoriés dans les pages jaunes, sous la rubrique « Outils électriques ».

Cette garantie ne s'applique pas aux accessoires. Cette garantie vous accorde des droits légaux spécifiques et vous pourriez avoir d'autres droits qui varient d'un État ou d'une province à l'autre. Pour toute question, communiquer avec le directeur du centre de réparation Black & Decker le plus près de chez vous. Ce produit n'est pas destiné à un usage commercial.

REPLACEMENT GRATUIT DES ÉTIQUETTES D'AVERTISSEMENT : si les étiquettes d'avertissement deviennent illisibles ou sont manquantes, composer le **1-800-544-6986** pour en obtenir le remplacement gratuit.

Imported by / Importé par
Black & Decker Canada Inc.
100 Central Ave.
Brockville (Ontario) K6V 5W6

Voir la rubrique "Outils électriques"
des Pages Jaunes
pour le service et les ventes.



BLACK & DECKER®

Podadora de setos inalámbrica con doble acción de 55.8 cm (22 pulg.)

MANUAL DE INSTRUCCIONES

Código de fecha

Catálogo N° NHT518, NHT518G, NHT518L

¡GRACIAS POR ELEGIR BLACK & DECKER!

VAYA A WWW.BLACKANDDECKER.COM/NEWOWNER PARA REGISTRAR SU NUEVO PRODUCTO.

ANTES DE DEVOLVER ESTE PRODUCTO POR CUALQUIER MOTIVO, LLAME AL (55)5326-7100

ANTES DE LLAMAR, TENGA EL NÚMERO DE CATÁLOGO Y EL CÓDIGO DE FECHA PREPARADOS. EN LA MAYORÍA DE LOS CASOS, UN REPRESENTANTE DE BLACK & DECKER PUEDE RESOLVER EL PROBLEMA POR TELÉFONO. SI DESEA REALIZAR UNA SUGERENCIA O COMENTARIO, LLÁMENOS. SU OPINIÓN ES FUNDAMENTAL PARA BLACK & DECKER.

INFORMACIÓN CLAVE QUE DEBE SABER:

- Para operar la podadora debe empujar el botón del seguro de apagado hacia adelante.
- Cargue la batería durante 9 horas antes de intentar usar su Podadora de setos.

CONSERVE ESTE MANUAL PARA REFERENCIAS FUTURAS

⚠️ ADVERTENCIA: ADVERTENCIAS IMPORTANTES DE SEGURIDAD E INSTRUCCIONES

PARA REDUCIR EL RIESGO DE LESIONES:

- Antes de cualquier uso, asegúrese que cualquier persona que vaya a utilizar esta herramienta lea y comprenda todas las instrucciones de seguridad y la información contenida en este manual.
- Conserve estas instrucciones y repáselas con frecuencia antes de usar la herramienta e instruir a otras personas.
- Conserve el cabello largo y las ropas flojas alejados de aberturas y partes móviles.

⚠️ ADVERTENCIA: Siempre que utilice herramientas eléctricas debe seguir ciertas precauciones básicas de seguridad, a fin de reducir los riesgos de incendio, choque eléctrico y lesiones personales, entre las que se encuentran las siguientes.

⚠️ ADVERTENCIA: Parte del polvo originado por este producto contiene químicos que en el Estado de California se consideran como causantes de cáncer, defectos congénitos u otros daños reproductivos. Algunos ejemplos de estos químicos son:

- compuestos en fertilizantes
- compuestos en insecticidas, herbicidas y pesticidas
- arsénico y cromo de madera tratada químicamente

Para reducir su exposición a estos químicos, utilice equipo de seguridad aprobado como máscaras contra polvo diseñadas específicamente para filtrar partículas microscópicas.

⚠️ ADVERTENCIA: Este producto contiene químicos, incluyendo plomo, que en el Estado de California se consideran como causantes de cáncer y defectos congénitos u otros daños reproductivos. Lave sus manos después de manejarlo.

LEA Y COMPRENDA TODAS LAS INSTRUCCIONES ANTES DE USAR.

⚠️ ADVERTENCIA E INSTRUCCIONES GENERALES DE SEGURIDAD PARA TODAS LAS HERRAMIENTAS

- LEA y comprenda todas las instrucciones.
- **UNA UNIDAD OPERADA A BATERÍAS** con baterías integradas o por separado, debe recargarse únicamente con el cargador específico para esa batería. Un cargador adecuado para un tipo de batería puede crear riesgo de incendio al utilizarse con otras baterías.
- **USE LA UNIDAD OPERADA A BATERÍAS ÚNICAMENTE** con la batería diseñada específicamente para ella. El uso de otras baterías puede crear riesgos de incendio.
- **EVITE** el encendido accidental. Asegúrese de que el interruptor esté en posición de apagado antes de insertar la batería. Transportar las unidades con el dedo en el interruptor, o insertar la batería en una unidad con el interruptor en posición de encendido propicia los accidentes.
- **NO** use la unidad si el interruptor no enciende y apaga. Una unidad que no puede controlarse con el interruptor es peligrosa y debe repararse.
- **DESCONECTE** la batería de la unidad o coloque el interruptor en posición e apagado antes de hacer cualquier ajuste, cambio de accesorios, o guardar la unidad. Dichas medidas de seguridad preventiva reducen el riesgo de encender la unidad accidentalmente.
- **EVITE AMBIENTES PELIGROSOS** - No utilice podadoras de setos en lugares mojados o inundados
- **NO SE EMPLÉE O SE CARGUE** la podadora de setos de baterías bajo la lluvia.
- **NO OPERE** herramientas eléctricas portátiles en atmósferas gaseosas o explosivas. Los motores de estas herramientas normalmente emiten chispazos, que pueden encender los vapores.
- **CONSERVE APARTADOS A LOS NIÑOS** - Todos los visitantes deben permanecer a distancia segura del área de trabajo.
- **VÍSTASE DE MANERA APROPIADA** - No vista ropas flojas ni artículos de joyería, pueden quedar atrapados en las piezas móviles. Se recomienda el uso de guantes de goma y calzado resistente cuando trabaje a la intemperie. Cúbrase el cabello si lo tiene largo.

- **UTILICE SIEMPRE PROTECCIÓN PARA LOS OJOS** - Utilice gafas de seguridad siempre que use esta herramienta. Las gafas de seguridad están a su disposición con costo adicional en el centro de servicio Black & Decker de su localidad o en otras estaciones de servicio autorizado.
- **UTILICE EL APARATO CORRECTO** - No utilice el aparato para un trabajo diferente para el que no se diseñó.
- **EVITE EL ENCENDIDO ACCIDENTAL** - No acarree la podadora de setos con el dedo en el interruptor.

⚠️ PELIGRO: Riesgo de corte. Aleje las manos de las cuchillas. Conserve ambas manos en los mangos cuando la unidad esté encendida.

- **NO INTENTE** retirar el material cortado o sujetar la pieza que vaya a cortar cuando las cuchillas estén en movimiento. Asegúrese de que la batería esté fuera cuando limpie el material atascado en las cuchillas. No toque la parte expuesta de las cuchillas ni los bordes cortantes cuando levante o sujete la podadora de setos.

⚠️ PRECAUCIÓN: Las cuchillas pueden girar después de apagar la unidad.

⚠️ PRECAUCIÓN: NUNCA utilice la guarda como mango. Nunca sujete la unidad tomándola de la guarda. Hacer caso omiso de esta advertencia puede ocasionar lesiones personales de gravedad.

- **NO FUERCE LA PODADORA DE SETOS** - Esta hará el trabajo mejor y de manera más segura bajo las especificaciones para las que se diseñó.
- **⚠️ PELIGRO:** Si la cuchilla se atasca con cualquier cable o línea eléctrica, ¡NO LA TOQUE! PUEDE RESULTAR ELÉCTRICAMENTE VIVA Y PUEDE SER MUY PELIGROSA. Libere la unidad de la manera más segura posible. Desconecte el cable o línea eléctrica dañados de la alimentación de corriente. Si es posible, hágalo de manera segura. Si tiene dudas, llame a un electricista o a un contratista de electricidad en busca de asistencia. Hacer caso omiso a esta advertencia puede resultar en lesiones personales de gravedad y posiblemente la muerte.
- **NO SE SOBREEXTIENDA** - Conserve los pies bien apoyados siempre.
- **ESTÉ ALERTA** - Mire lo que haga. Utilice el sentido común. No opere la podadora de setos cuando esté cansado.
- **GUARDE LA PODADORA BAJO TECHO CUANDO NO LA USE** - Cuando no utilice la podadora, debe guardarla en un lugar seco y elevado o bajo llave, fuera del alcance de los niños.
- **CUIDE SU PODADORA** - Conserve las cuchillas afiladas y limpias para obtener un mejor rendimiento y para reducir el riesgo de lesiones. Siga las instrucciones de lubricación. Conserve los mangos secos, limpios y libres de aceites y grasas.

⚠️ PRECAUCIÓN: Nunca permita que las partes de plástico de la podadora entren en contacto con líquido de frenos, gasolina, productos basados en petróleo, aceites penetrantes, etc. Estas sustancias contienen productos químicos que pueden dañar, debilitar o destruir el plástico.

- **REVISE LAS PARTES DAÑADAS** - Si su podadora se daña, antes de seguir utilizándola debe inspeccionar cuidadosamente la guarda y demás partes para confirmar que sigan funcionando adecuadamente y cumplan con su función. Revise la alineación de las piezas móviles, su montaje, rupturas en las piezas, sus montajes y cualesquiera otras condiciones que pudiesen afectar su operación. Una guarda u otra parte dañada deberá repararse apropiadamente o reemplazarse por un centro de servicio autorizado a menos que se indique algo diferente en este manual.
- **RETIRE LA BATERÍA** antes de efectuar servicio, limpieza o quitar material de la podadora de setos. Retire la batería de su podadora de setos y tome la podadora por el mango frontal cuando no la use.
- **TENGA CUIDADO** al manejar baterías para evitar que hagan corto con materiales conductivos como anillos, pulseras y llaves. La batería o el conductor podrían sobrecalentarse y ocasionar quemaduras.
- **NO ABRA O MUTILE** las baterías. El electrolito que se libera es corrosivo y puede dañar sus ojos o su piel. Puede ser tóxico en caso de ingestión.
- **INTERRUPTOR DE CIRCUITO PARA FALLAS EN TIERRA (GFCI)** - Los circuitos y las tomas de corriente que se utilicen con la podadora de setos deben contar con un dispositivo de este tipo. Existen tomas de corriente con protección GFCI integrada y se pueden utilizar para cumplir con esta medida de protección.

⚠️ ADVERTENCIA: Para disminuir el riesgo de choque eléctrico; no se esponga a la lluvia, no se utilice en superficies mojadas. Guárdese bajo techo.

MEDIDAS DE PRIMEROS AUXILIOS PARA EXPOSICIÓN A LOS COMPONENTES DE GEL (NHT518G SOLAMENTE)

Si el gel que se encuentra dentro de la empuñadura queda expuesta y entra en contacto con su piel, lávese con agua y jabón. Si entra en contacto con sus ojos, enjuáguelos con agua fresca. Si ingiere el gel, busque atención médica. Si llama al **55(5326-7100)**, podrá obtener una copia de la Ficha de Datos de Seguridad (MSDS) para este material.

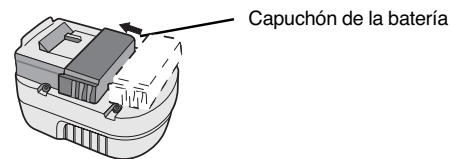
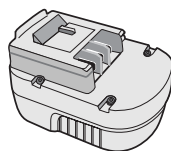
CONSERVE ESTAS INSTRUCCIONES

La etiqueta en su producto puede incluir los siguientes símbolos.

V	volts	A	amperes
Hz	hertz	W	watts
min	minutos	~	corriente alterna
====	corriente directa	nº	velocidad sin carga
☐	construcción clase II	⊕	terminales de conexión a tierra
⚠️	símbolo de alerta seguridad	.../min	revoluciones o reciprocaciones por minuto

INFORMACIÓN SOBRE EL CAPUCHÓN DE LA BATERÍA

Los capuchones para el almacenamiento y transporte de las baterías son suministradas para ser utilizadas mientras la batería se encuentre fuera de la herramienta o del cargador. Retire el capuchón antes de colocar la batería en el cargador o en la herramienta.



Capuchón de la batería

⚠️ ADVERTENCIA: No guarde ni lleve baterías, unidades de alimentación o pilas en un lugar donde sus terminales pudieran entrar en contacto con algún objeto metálico. Por ejemplo, no ponga baterías, unidades de alimentación o pilas dentro de un delantal o bolsillo, una caja de herramientas o de almacenamiento del producto, un cajón, etc., junto con clavos sueltos, tornillos, llaves, etc. si no están debidamente protegidas. El transporte de baterías, unidades de alimentación o pilas puede causar un incendio si sus terminales entran en contacto sin querer con materiales conductores como llaves, monedas, herramientas de mano y otros por el estilo. De hecho, el reglamento sobre materiales peligrosos (HMR) del Ministerio de Transporte de los Estados Unidos prohíbe el transporte de baterías, unidades de alimentación o pilas en cualquier tipo de transporte terrestre o aéreo (es decir, embaladas en maletas y maletines de mano) A NO SER que estén debidamente protegidas de hacer cortocircuito. Por lo tanto, cuando transporte baterías, unidades de alimentación o pilas individuales, asegúrese que sus terminales estén protegidos y debidamente aislados de materiales que pudieran entrar en contacto con ellos y causar un cortocircuito.

⚠️ ADVERTENCIA E INSTRUCCIONES DE SEGURIDAD CARGA DE LA BATERÍA

1. Este manual contiene instrucciones importantes sobre seguridad y operación.
2. Antes de usar el cargador de baterías, lea todas las instrucciones y marcas precautorias en (1) el cargador de baterías, (2) la batería, y (3) el producto que utiliza la batería.
3. **⚠️ PRECAUCIÓN:** Para reducir el riesgo de lesiones, cargue únicamente baterías Black & Decker. Baterías de otros tipos pueden estallar ocasionando daños y lesiones personales.

- No esponga el cargador a la lluvia o a la nieve.
- El uso de dispositivos no recomendados o vendidos por Black & Decker puede resultar en riesgos de incendio, choque eléctrico o lesiones personales.
- Para reducir el riesgo de dañar el cable o la clavija, tire de la clavija en lugar de tirar del cable para desconectar el cargador.
- Asegúrese de colocar el cable de manera que no lo pisen, se tropiecen con el, o se someta a tensión o daños.
- No deben utilizarse cables de extensión a menos que sea absolutamente necesario. El uso de una extensión inapropiada puede resultar en riesgos de incendio, choque eléctrico o electrocución.
 - Los cables con dos conductores pueden usarse con extensiones con dos o tres conductores. Deben utilizarse únicamente cables con cubierta cilíndrica, y recomendamos que estén aprobados por Underwriters Laboratories (U.L.) (que cumplan con la NOM en su caso). Si la extensión se usará fuera de casa, deberá ser apropiada para uso a la intemperie. Cualquier cable marcado para trabajo a la intemperie se puede utilizar bajo techo. Las siglas "W" o "WA" en la cubierta de la extensión significan que el cable es adecuado para usarse a la intemperie.
 - Un cable de extensión debe tener el calibre adecuado (AWG o "American Wire Gauge") por seguridad, y para evitar pérdida de potencia y sobrecalentamiento. Mientras menor sea el número del calibre del cable, mayor será la capacidad; esto es, una cable calibre 16 tiene mayor capacidad que uno con calibre 18. Cuando emplee más de una extensión, asegúrese de que cada una contenga por lo menos el calibre mínimo requerido.

TABLA PARA CALCULAR EL CALIBRE (AWG) MÍNIMO REQUERIDO EN CABLES DE EXTENSIÓN						
AMPERAJE EN LA PLACA DE IDENTIFICACIÓN – 0 – 10.0						
Longitud total del cable de extensión (m)	7.6	15.2	22.8	30.5	38.1	45.7
Calibre del cable	18	18	16	16	14	14

- Utilice únicamente el cargador suministrado para recargar su unidad. El empleo de cualquier otro cargador podría dañar la batería o crear condiciones de peligro.
 - Utilice únicamente un cargador cuando recargue.
 - No intente abrir el cargador o la unidad. No hay partes susceptibles de ser reparadas por el usuario en el interior. Envíe la unida a un centro de servicio autorizado Black & Decker.
 - NO incinere las baterías aún si están muy dañadas o completamente desgastadas.
 - No incinere las baterías. Pueden estallar con el fuego. Puede haber una pequeña fuga del líquido de las celdas de la batería bajo condiciones extremas de uso, carga o temperatura. Esto no implica fallas, sin embargo, si el sello exterior se rompe y el líquido fugado hace contacto con su piel:
 - Lave rápidamente con agua y jabón.
 - Neutralice con un ácido leve como jugo de limón o vinagre.
 - Si el líquido de la batería se introduce en sus ojos, enjuáguelos con agua limpia durante un mínimo de 10 minutos y busque atención médica de inmediato.
- NOTA MÉDICA:** El líquido es una solución de 25 a 35% de hidróxido de potasio (potasa cáustica).

CONSERVE ESTAS INSTRUCCIONES

⚠️ INSTRUCCIONES DE SEGURIDAD IMPORTANTES SOBRE LA CARGA

CARGA DE LA BATERÍA

LAS BATERÍAS NO VIENEN COMPLETAMENTE CARGADAS DE FÁBRICA. ANTES DE INTENTAR RECARGARLAS, LEA CONCIENZUDAMENTE LAS SIGUIENTES INSTRUCCIONES.

- El cargador está diseñado para utilizar la corriente doméstica estándar de 120 voltios 60 Hz.
- Conecte el cargador a una toma de corriente doméstica estándar de 120 volts a 60 Hz. **NOTA: no se cargue por medio de un generador o una fuente de corriente directa. Utilice únicamente CORRIENTE ALTERNA de 120 volts.**
 - Deslice el cargador sobre la batería como se observa en las figuras 1 y 2 y deje que la batería cargue inicialmente durante 9 horas. Después de la carga inicial, bajo condiciones normales de uso, su batería deberá quedar completamente cargada en 3 a 9 horas.
 - Desconecte el cargador y retire la batería. **Coloque la batería en la unidad y asegúrese de que quede correctamente insertada en su cavidad hasta escuchar un chasquido al quedar en su sitio.** (Figura 4)

NOTA: Para sacar la batería de la unidad, oprima el botón de liberación de la parte trasera de la batería (Figura 3) y deslícela hacia fuera.

NOTAS IMPORTANTES SOBRE LA CARGA

- Después uso normal, su batería deberá quedar completamente cargada en 3 a 9 horas. Si la batería se ha agotado por completo, puede tomarle hasta 9 horas cargar completamente. Su batería viene de fábrica descargada. Antes de intentar usarla, deberá cargarlo durante horas.
- NO cargue la batería cuando la temperatura sea inferior a 5°C (40°F) o mayor a 41°C (105°F). Esto es importante y le evitará serios daños a la batería. Se pueden obtener mayor duración y mejor rendimiento si se carga la batería cuando la temperatura sea de aproximadamente de 24°C (75°F).
- Durante la carga, el cargador puede zumbiar y calentarse al tacto. Esto es una condición normal y no indica ningún problema.
- Si la batería no carga apropiadamente — (1) revise la corriente en la toma conectando una lámpara u otro aparato. (2) Revise si la toma está conectada a un interruptor que corte la corriente al apagar las luces. (3) Lleva el cargador y la batería a un sitio en el que la temperatura esté entre 5°C (40°F) y 41°C (105°F). (4) Si la temperatura y la alimentación son adecuadas, y usted no consigue la carga correcta, lleve su herramienta al centro de servicio de su localidad. Consulte "herramientas eléctricas" en la sección amarilla del directorio telefónico.
- La batería deberá recargarse cuando deja de producir potencia suficiente en trabajos que se hicieron con facilidad anteriormente. NO CONTINUE usando la podadora con su batería en estas condiciones.
- La batería alcanzará su rendimiento óptimo después de 5 ciclos de uso normal. No hay necesidad de agotar la carga de la batería antes de cargarla de nuevo. El uso normal es el mejor método para descargar y recargar la batería.

DEJANDO LA BATERÍA EN EL CARGADOR

El cargador y la batería pueden dejarse conectados con la luz roja encendida de manera indefinida. El cargador conservará a la batería con carga fresca y completa.

NOTA: Una batería perderá lentamente su carga al estar fuera del cargador. Si no se ha conservado a la batería en carga de mantenimiento, puede ser necesario recargarla antes de usarla. Una batería puede también perder su carga lentamente si se deja en un cargador que no está conectado en una toma de corriente apropiada.

INTERRUPTOR

Para ENCENDER la herramienta, deslice el botón del seguro, (figura 5) hacia adelante y oprima el gatillo interruptor. Una vez que la herramienta esté en funcionamiento, podrá soltar el seguro. Para conservar la herramienta en funcionamiento, deberá continuar oprimiendo el gatillo. Para APAGAR la unidad, simplemente libere el gatillo.

INSTRUCCIONES DE PODADO

- POSICIÓN DE TRABAJO** - Conserve los pies apoyados adecuadamente. Trate de no perder el equilibrio. Utilice anteojos de seguridad, calzado antiderrapante y guantes siempre que pode. Sostenga la herramienta firmemente con ambas manos y ENCIÉNDALA. Sostenga siempre la unidad como se muestra en las ilustraciones, con una mano en la empuñadura del interruptor y la otra en el asa. Nunca sostenga la herramienta de la guarda. (Figura 6)
- PODADO DE PLANTAS JÓVENES (Figura 8)** — Un movimiento amplio, en forma de barrido, alimentando la hoja a través de las ramas es la manera más efectiva. Incline la hoja ligeramente en la misma dirección en que hace los movimientos.

⚠️ PRECAUCIÓN No utilice la podadora para cortar tallos con diámetro mayor a 19 mm (3/4"). Use la podadora para cortar setos normales, del tipo de los que se encuentran afuera de casas y edificios.

- NIVELADO DE SETOS (Figura 7)** — Para obtener setos excepcionalmente nivelados, se puede colgar una cuerda a lo largo del seto y a la altura deseada para que sirva como guía.
- CORTE LATERAL DE SETOS (Figura 9)** — Sostenga la podadora como se observa en la figura y comience el corte desde la base hacia arriba.

⚠️ ADVERTENCIA: PARA PROTEGERSE DE LESIONES, OBSERVE LO SIGUIENTE:

- LEA EL MANUAL DE INSTRUCCIONES PRIMERO.
- CONSERVE EL MANUAL DE INSTRUCCIONES.
- ALEJE LAS MANOS DE LAS CUCHILLAS.
- CONSERVE AMBAS MANOS EN LOS MANGOS. NO SE SOBREEXTIENDA.

- ⚠️ PRECAUCIÓN** – LA CUCHILLA PUEDE GIRAR DESPUES DE APAGAR LA PODADORA.
- NO SE UTILICE EN CONDICIONES DE HUMEDAD.

Problema	DETECCIÓN DE PROBLEMAS Causa posible	Solución posible
• Funcionamiento lento y ruidoso u hojas calientes.	• Hojas secas/oxidadas. • Hojas o soporte de la hoja doblados. • Dientes doblados o dañados. • Pernos de la hoja sueltos.	• Lubrique las hojas. • Enderécelos. • Enderece los dientes. • Ajuste los pernos de la hoja.
• La unidad no funciona.	• La batería no hace contacto. • El bloqueador no funciona en forma completa. • La batería no está bien instalada. • La batería no carga.	• Verifique que la batería esté completamente colocada. • Verifique que el bloqueador esté completamente hacia adelante antes de mover el disparador principal. • Verifique la instalación de la batería. • Verifique los requisitos de carga de la batería. • Inserte la batería en el cargador hasta que se encienda la luz roja (LED). • Enchufe el cargador en un tomacorriente que funcione. Para conocer más detalles, consulte "Notas importantes sobre la carga". • Controle la corriente del tomacorriente enchufando una lámpara u otro artefacto. • Verifique si el tomacorriente está conectado a un interruptor que corta la energía cuando usted apaga la luz.
• La batería no carga.	• La batería no está insertada en el cargador. • El cargador no está enchufado. • Temperatura ambiental demasiado caliente o demasiado fría.	• Mueva el cargador y la herramienta a un ambiente con una temperatura superior a 4,5 °C (40 °F) o inferior a 40,5 °C (105 °F).

Para conocer la ubicación del centro de mantenimiento más cercano a fin de recibir ayuda con su producto, visite nuestro sitio Web www.blackanddecker.com o llame a la línea de ayuda BLACK & DECKER al (55)5326-7100.

MANTENIMIENTO

Su podadora viene con una funda de vinil. Deslice la podadora dentro de la funda, como se observa en la figura 10.

Las hojas de corte están hechas de acero templado de gran calidad y no requieren ser afiladas si se les da un empleo normal. Sin embargo, si golpea accidentalmente una cerca de alambre, piedras, vidrios u otros objetos de dureza similar, la hojas pueden resultar con mellas. No hay necesidad de eliminar las melladuras mientras no interfieran con el movimiento de las hojas; si lo hacen, desconecte la batería y utilice una lima o una piedra de afilar para eliminar la o las melladuras.

Si accidentalmente suelta la podadora, revísela con cuidado en busca de daños. Si la hoja se dobla, se cuartea la cubierta o se rompen el asa o la empuñadura, o si encuentra alguna otra condición que afecte la operación de la podadora, lleve la unidad a su Centro de Servicio Black & Decker para que la reparen antes de volverla a utilizar.

Los fertilizantes y otros productos químicos para jardinería contienen agentes que aceleran la corrosión en los metales. No guarde la herramienta en lugares adyacentes a fertilizantes u otros productos químicos.

Después de quitar la batería, utilice únicamente jabón suave y un trapo húmedo para limpiar la herramienta. Nunca permita que se introduzcan líquidos en la herramienta, ni sumerja ninguna parte de ella en ningún líquido.

⚠️ ADVERTENCIA: NO utilice la podadora con ningún tipo de accesorio o dispositivo. Puede ser peligroso.

EL SELLO RBRC™

El sello RBRC™ en las baterías de níquel-cadmio indica que Black & Decker participa voluntariamente en un programa industrial para recolectar y reciclar estas baterías al término de su vida útil, cuando se retiran de servicio dentro de los Estados Unidos. El programa RBRC™ proporciona una conveniente alternativa para el depósito en los lotes de basura municipales de las baterías de níquel-cadmio desgastadas, hecho que es ilegal en algunas regiones.

Los pagos de Black & Decker a RBRC™ hacen más sencillo para usted deshacerse de sus baterías desgastadas con los distribuidores de baterías de níquel-cadmio de su localidad, o en los centros de servicio autorizado Black & Decker. También puede comunicarse al centro de reciclaje de su localidad para que le informen de los lugares a los que puede regresar las baterías desgastadas. La entrada de Black & Decker a este programa es parte de su compromiso para proteger nuestro medio ambiente y conservar los recursos naturales.

IMPORTANTE

Para garantizar la SEGURIDAD y la CONFIABILIDAD, deberán hacerse reparaciones, mantenimiento y ajustes de esta herramienta en los centros autorizados de servicio u otras organizaciones autorizadas que empleen siempre refacciones idénticas.



INFORMACIÓN DE MANTENIMIENTO

Todos los Centros de mantenimiento de Black & Decker cuentan con personal altamente capacitado dispuesto a brindar a todos los clientes un servicio eficiente y confiable en la reparación de herramientas eléctricas. Si necesita consejo técnico, reparaciones o piezas de repuesto originales de fábrica, póngase en contacto con el centro de mantenimiento de Black & Decker más cercano a su domicilio. Para ubicar su centro de servicio local, consulte la sección "Herramientas eléctricas" (Tools-Electric) de las páginas amarillas, llame al **(55)5326-7100** o visite nuestro sitio www.blackanddecker.com.

GARANTÍA COMPLETA DE DOS AÑOS PARA USO EN EL HOGAR

Black & Decker (Estados Unidos) Inc. ofrece una garantía de dos años por cualquier defecto del material o de fabricación de este producto. El producto defectuoso se reparará o reemplazará sin costo alguno de dos maneras.

La primera opción, el reemplazo, es devolver el producto al comercio donde se lo adquirió (siempre y cuando se trate de un comercio participante). Las devoluciones deben realizarse conforme a la política de devolución del comercio (generalmente, entre 30 y 90 días posteriores a la venta). Le pueden solicitar comprobante de compra. Consulte en el comercio acerca de la política especial sobre devoluciones una vez excedido el plazo establecido.

La segunda opción es llevar o enviar el producto (con flete pago) a un Centro de mantenimiento propio o autorizado de Black & Decker para su reparación o reemplazo según nuestro criterio. Le pueden solicitar el comprobante de compra. Los Centros de mantenimiento autorizados y de propiedad de Black & Decker se detallan en la sección "Herramientas eléctricas" (Tools-Electric) de las páginas amarillas de la guía telefónica. Esta garantía no se extiende a los accesorios. Esta garantía le concede derechos legales específicos; usted puede tener otros derechos que pueden variar según el estado o la provincia. Si tiene alguna pregunta, comuníquese con el gerente del Centro de mantenimiento de Black & Decker de su zona. Este producto no está diseñado para uso comercial.

REEMPLAZO GRATUITO DE LAS ETIQUETAS DE ADVERTENCIAS: si sus etiquetas de advertencia se tornan ilegibles o faltan, llame al **(55)5326-7100** para que se le reemplacen gratuitamente.

Para reparación y servicio de sus herramientas eléctricas, favor de dirigirse al Centro de Servicio más cercano:

CULIACAN, SIN

Av. Nicolás Bravo #1063 Sur
(667) 7 12 42 11
Col. Industrial Bravo

GUADALAJARA, JAL

Av. La Paz #1779
(33) 3825 6978
Col. Americana Sector Juárez

MEXICO, D.F.

Eje Central Lázaro Cardenas
No. 18
(55) 5588 9377
Local D, Col. Obrera

MERIDA, YUC

Calle 63 #459-A
(999) 928 5038
Col. Centro

MONTERREY, N.L.

Av. Francisco I. Madero
No.831
(81) 8375 2313
Col. Centro

PUEBLA, PUE

17 Norte #205
(222) 246 3714
Col. Centro

QUERETARO, QRO

Av. Madero 139 Pte.
(442) 214 1660
Col. Centro

SAN LUIS POTOSI, SLP

Av. Universidad 1525
(444) 814 2383
Col. San Luis

TORREON, COAH

Blvd. Independencia, 96 Pte.
(871) 716 5265
Col. Centro

VERACRUZ, VER

Prolongación Díaz Mirón #4280
(229)921 7016
Col. Remes

VILLAHERMOSA, TAB

Constitución 516-A
(993) 312 5111
Col. Centro

PARA OTRAS LOCALIDADES LLAME AL: (55) 5326 7100

**Vea "Herramientas
eléctricas (Tools-Electric)"
- Páginas amarillas -
para Servicio y ventas**



BLACK & DECKER S.A. DE C.V.
BOSQUES DE CIDROS ACCESO RADIATAS
NO. 42
COL. BOSQUES DE LAS LOMAS.
05120 MEXICO, D.F.
TEL. 55-5326-7100