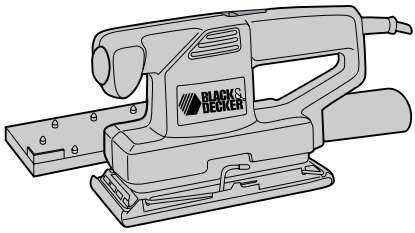




1/3 Sheet Finishing Sander with Dust Extraction



INSTRUCTION MANUAL

Catalog No. FS350

BEFORE RETURNING THIS PRODUCT FOR ANY REASON PLEASE CALL

1-800-54-HOW-TO (544-6986)

IF YOU SHOULD EXPERIENCE A PROBLEM WITH YOUR BLACK & DECKER PURCHASE, CALL 1-800-54-HOW-TO (1-800-544-6986). IN MOST CASES, A BLACK & DECKER REPRESENTATIVE CAN RESOLVE YOUR PROBLEM OVER THE PHONE. IF YOU HAVE A SUGGESTION OR COMMENT, GIVE US A CALL. YOUR FEEDBACK IS VITAL TO THE SUCCESS OF BLACK & DECKER'S QUALITY IMPROVEMENT PROGRAM.

KEY INFORMATION YOU SHOULD KNOW:

- Do not push down—let the sander do the work.
- Extended drywall sanding is not recommended for this product.

SAVE THIS MANUAL FOR FUTURE REFERENCE

VEA EL ESPAÑOL EN LA CONTRAPORTADA.

INSTRUCTIVO DE OPERACIÓN, CENTROS DE SERVICIO Y PÓLIZA DE GARANTÍA. ADVERTENCIA: LEASE ESTE INSTRUCTIVO ANTES DE USAR EL PRODUCTO.

CAT. NO. FS350 FORM NO. 154813-00 PRINTED IN CHINA (SEP 01-1)

GENERAL SAFETY RULES

WARNING: Read and understand all instructions. Failure to follow all instructions listed below may result in electric shock, fire and/or serious personal injury.

SAVE THESE INSTRUCTIONS

WORK AREA

- **Keep your work area clean and well lit.** Cluttered benches and dark areas invite accidents.
- **Do not operate power tools in explosive atmospheres, such as in the presence of flammable liquids, gases, or dust.** Power tools create sparks which may ignite the dust or fumes.
- **Keep bystanders, children, and visitors away while operating a power tool.** Distractions can cause you to lose control.

ELECTRICAL SAFETY

- **Double insulated tools are equipped with a polarized plug (one blade is wider than the other.) This plug will fit in a polarized outlet only one way. If the plug does not fit fully in the outlet, reverse the plug. If it still does not fit, contact a qualified electrician to install a polarized outlet. Do not change the plug in any way.** Double insulation eliminates the need for the three wire grounded power cord and grounded power supply system.
- **Avoid body contact with grounded surfaces such as pipes, radiators, ranges and refrigerators.** There is an increased risk of electric shock if your body is grounded.
- **Don't expose power tools to rain or wet conditions.** Water entering a power tool will increase the risk of electric shock.
- **Do not abuse the cord. Never use the cord to carry the tools or pull the plug from an outlet. Keep cord away from heat, oil, sharp edges or moving parts. Replace damaged cords immediately.** Damaged cords increase the risk of electric shock.
- **When operating a power tool outside, use an outdoor extension cord marked "W-A" or "W."** These cords are rated for outdoor use and reduce the risk of electric shock.

PERSONAL SAFETY

- **Stay alert, watch what you are doing and use common sense when operating a power tool. Do not use tool while tired or under the influence of drugs, alcohol, or medication.** A moment of inattention while operating power tools may result in serious personal injury.
- **Dress properly. Do not wear loose clothing or jewelry. Contain long hair. Keep your hair, clothing, and gloves away from moving parts.** Loose clothing, jewelry, or long hair can be caught in moving parts. Air vents cover moving parts and should be avoided.
- **Avoid accidental starting. Be sure switch is off before plugging in.** Carrying tools with your finger on the switch or plugging in tools that have the switch on invites accidents.
- **Remove adjusting keys or wrenches before turning the tool on.** A wrench or key that is left attached to a rotating part of the tool may result in personal injury.
- **Do not overreach. Keep proper footing and balance at all times.** Proper footing and balance enables better control of the tool in unexpected situations.
- **Use safety equipment. Always wear eye protection.** Dust mask, non-skid safety shoes, hard hat, or hearing protection must be used for appropriate conditions.

TOOL USE AND CARE

- **Use clamps or other practical way to secure and support the workpiece to a stable platform.** Holding the work by hand or against your body is unstable and may lead to loss of control.
- **Do not force tool. Use the correct tool for your application.** The correct tool will do the job better and safer at the rate for which it is designed.
- **Do not use tool if switch does not turn it on or off.** Any tool that cannot be controlled with the switch is dangerous and must be repaired.
- **Disconnect the plug from the power source before making any adjustments, changing accessories, or storing the tool.** Such preventative safety measures reduce the risk of starting the tool accidentally.
- **Store idle tools out of reach of children and other untrained persons.** Tools are dangerous in the hands of untrained users.
- **Maintain tools with care. Keep cutting tools sharp and clean.** Properly maintained tools, with sharp cutting edges are less likely to bind and are easier to control.
- **Check for misalignment or binding of moving parts, breakage of parts, and any other**

condition that may affect the tools operation. If damaged, have the tool serviced before using. Many accidents are caused by poorly maintained tools.

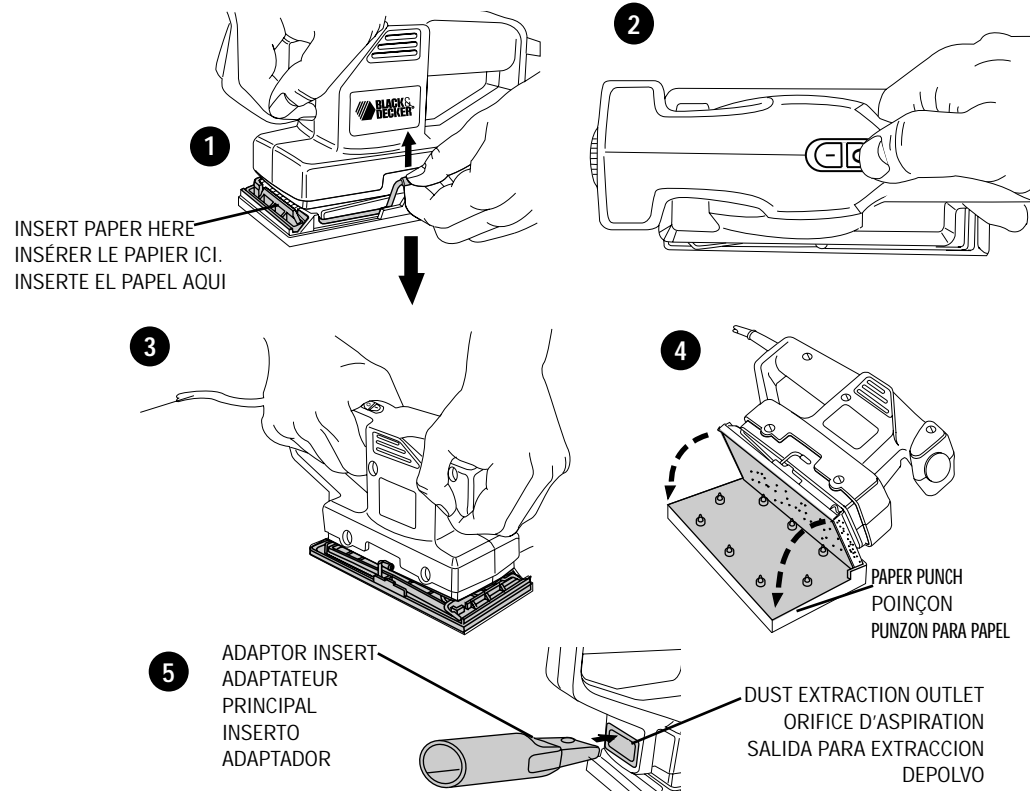
- **Use only accessories that are recommended by the manufacturer for your model.** Accessories that may be suitable for one tool, may become hazardous when used on another tool.

SERVICE

- **Tool service must be performed only by qualified repair personnel.** Service or maintenance performed by unqualified personnel could result in a risk of injury.
- **When servicing a tool, use only identical replacement parts. Follow instructions in the Maintenance section of this manual.** Use of unauthorized parts or failure to follow Maintenance Instructions may create a risk of electric shock or injury.

The label on your tool may include the following symbols.

V	volts	A	amperes
Hz	hertz	W	watts
min	minutes	~	alternating current
— — —	direct current	n _o	no load speed
□	Class II Construction	⊕	earthing terminal
⚠	safety alert symbol	.../min	revolutions or reciprocations per minute



Safety Warnings and Instructions: Sanders

- **ALWAYS WEAR EYE PROTECTION.**

Clean your tool out periodically.

WARNING: Some dust created by power sanding, sawing, grinding, drilling, and other construction activities contains chemicals known to cause cancer, birth defects or other reproductive harm. Some examples of these chemicals are:

- lead from lead-based paints,
- crystalline silica from bricks and cement and other masonry products, and
- arsenic and chromium from chemically-treated lumber. (CCA)

Your risk from these exposures varies, depending on how often you do this type of work. To reduce your exposure to these chemicals: work in a well ventilated area, and work with approved safety equipment, such as those dust masks that are specially designed to filter out microscopic particles.

EXTENSION CORDS

When using an extension cord, be sure to use one heavy enough to carry the current your product will draw. An undersized cord will cause a drop in line voltage resulting in loss of power and overheating. The following table shows the correct size to use depending on cord length and nameplate ampere rating. In if doubt, use the next heavier gage. The smaller the gage number, the heavier the cord

Volts	Minimum Gage for Cord Sets			
	Total Length of Cord in Feet			
120V	0-25	26-50	51-100	101-150
240V	0-50	51-100	101-200	201-300
Ampere Rating		American Wire Gage		
More Than	Not more Than			
0	6	18	16	16
6	10	18	16	14
10	12	16	16	14
12	16	14	12	Not Recommended

SANDING LEAD BASED PAINT

Sanding of lead based paint is NOT RECOMMENDED due to the difficulty of controlling the contaminated dust. The greatest danger of lead poisoning is to children and pregnant women.

Since it is difficult to identify whether or not a paint contains lead without a chemical analysis, we recommend the following precautions when sanding any paint:

PERSONAL SAFETY

- No children or pregnant women should enter the work area where the paint sanding is being done until all clean up is completed.
- A dust mask or respirator should be worn by all persons entering the work area. The filter should be replaced daily or whenever the wearer has difficulty breathing.
- **NOTE:** Only those dust masks suitable for working with lead paint dust and fumes should be used. Ordinary painting masks do not offer this protection. See your local hardware dealer for the proper (NIOSH approved) mask.
- **NO EATING, DRINKING or SMOKING** should be done in the work area to prevent ingesting contaminated paint particles. Workers should wash and clean up BEFORE eating, drinking or smoking. Articles of food, drink, or smoking should not be left in the work area where dust would settle on them.

ENVIRONMENTAL SAFETY

- Paint should be removed in such a manner as to minimize the amount of dust generated.
- Areas where paint removal is occurring should be sealed with plastic sheeting of 4 mils thickness.
- Sanding should be done in a manner to reduce tracking of paint dust outside the work area.

CLEANING AND DISPOSAL

- All surfaces in the work area should be vacuumed and thoroughly cleaned daily for the duration of the sanding project. Vacuum filter bags should be changed frequently.
- Plastic drop cloths should be gathered up and disposed of along with any dust chips or other removal debris. They should be placed in sealed refuse receptacles and disposed of through regular trash pick-up procedures. During clean up, children and pregnant women should be kept away from the immediate work area.
- All toys, washable furniture and utensils used by children should be washed thoroughly before being used again.

Motor

Be sure your power supply agrees with nameplate marking. 120 Volts AC only means your tool will operate on standard 60 Hz household power. Do not operate AC tools on DC. A rating

of 120 volts AC/DC means that you tool will operate on standard 60 Hz AC or DC power. This information is printed on the nameplate. Lower voltage will cause loss of power and can result in over-heating. All Black & Decker tools are factory-tested; if this tool does not operate, check the power supply.

Operating Instructions

PAPER CLAMPS

TURN OFF AND UNPLUG SANDER

To operate the paper clamps on your sander, simply lift them up with your fingertip, as shown in Figure 1. Rotate the clamp lever downward until the clamp is fully opened.

PAPER ATTACHMENT

TURN OFF AND UNPLUG SANDER

Carefully center the sandpaper on the rubber pad (platen) and pull the ends up around the front and rear ends of the platen. Pull firmly to ensure tight paper to platen fit and clamp in place. To close the clamps, rotate the clamp handles back up as far as they will go and lock in place as shown in Figure 1.

NOTE: Tight sandpaper lasts longer and produces a more uniform removal rate

SWITCH

To turn the tool on, hold it as shown in Fig. 2 and push the portion of the switch marked "I". To turn the tool off, push the portion of the switch marked "O".

SPEED CONTROL DIAL

The speed control dial allows you to increase or decrease speed from 6500 -10,000 Orbits Per Minute. The optimal speed setting for each application is very much dependent on personal preference. You may want to experiment on a piece of scrap to determine what gives you the best combination of finish quality and material removal rate for your application. Generally, you will want to use a higher setting on harder materials and a lower setting on softer materials. Material removal rate increases as speed increases.

OPERATION

To operate your sander, grasp it as shown in Figure 3 and turn it on. Move it in long, sweeping strokes along the surface, letting it do the work. Pushing down on the tool while sanding actually slows the removal rate and produces an inferior quality surface. Be sure to check your work often, this sander is capable of removing material rapidly, especially with coarse paper.

When sanding painted surfaces, you may find that the sandpaper becomes clogged with paint rather quickly. It may be better to use a heat gun for removing paint before the surface is sanded.

Your sander is designed to sand flush on three sides for getting into corners, and its light weight makes it ideal for sanding overhead.

To produce the smoothest finish possible, start with coarse grit sandpaper and then go to a medium grit. When a smooth surface has been attained, use fine grit paper until a really professional looking finish is achieved. In many cases, this last step eliminates the need for any hand sanding at all.

SURFACE PREPARATION

Before removing paint or varnish from doors, window frames, skirtings etc., first determine whether the existing finish is in poor condition or not. It would be classed as poor if it were cracking or flaking off the surface to such an extent that it could be easily removed with a wire brush or scraper. If the old finish is adhering firmly, then there is no need to remove it. Simply sand it down to remove any blemishes in the surface and matt it down sufficiently to provide a "key" for the new paint. Start by using a coarse grade of paper to break up the hard surface of the old paint and then change to a finer grade to prepare the surface for undercoating. Make sure that all defects in the old paint work are removed. Old "run" or "weep" marks can be dealt with very quickly by tilting the sander up very slightly on to the toe of the platen and with a gentle scrubbing movement concentrate the action of the sander on the thickened paint until it blends into the surrounding area. If the majority of old finish is sound, but one or two patches are poor, remove the bad parts completely with extra coarse sandpaper and then "feather edge" the adjacent sound paint so that it blends into the bare section. When the complete area to be repainted is satin smooth, wipe it down very carefully to remove dust and then apply one or two coats of undercoat. Lightly sand the undercoat with a fine grade of paper before applying the top coat. When sanding painted or other coated surfaces periodically examine the abrasive paper to see if it has become clogged with gummy material from the work surface. Replace paper when this occurs.

DUST EXTRACTION / VACUUM ATTACHMENT

⚠ WARNING: Collected sanding dust from sanding surface coatings (polyurethane, linseed oil, etc.) can self-ignite in sander dust bag or elsewhere and cause fire. To reduce risk, empty bag frequently and strictly follow sander manual and coating manufacturer's instructions.

Your sander is equipped with a dust extraction system which greatly reduces clean up time. To extract dust you must first punch holes through your sandpaper to allow the dust to be drawn through the tool by the vacuum cleaner.

Install a piece of sandpaper on the tool as shown in this manual. Position the paper punch on a smooth flat surface with the spikes pointing up. Carefully position the sander's platen against the side fence on the paper punch, as shown in Figure 4, and press it down so that the spikes punch through the paper into the holes in the pad.

Insert the end of the supplied vacuum adapter into the dust extraction opening at the rear of the sander, as shown in Figure 5. Push the adaptor into the sander as far as it will go. Attach a standard vacuum cleaner hose.

Start the vacuum first and then the sander. Leave yourself enough slack so that you don't pull the vacuum hose off the tool. It may prove helpful to attach the vacuum hose to the power cord with twist ties to help keep it out of the way.

When you are finished sanding, turn off the sander first and then the vacuum cleaner.

MAINTENANCE

Use only mild soap and damp cloth to clean the tool. Never let any liquid get inside the tool; never immerse any part of the tool into a liquid.

IMPORTANT: To assure product SAFETY and RELIABILITY, repairs, maintenance and adjustment should be performed by authorized service centers or other qualified service personnel, always using identical replacement parts.

ACCESSORIES

Recommended accessories for use with your tool are available at extra cost. For more information call: **1-800-54-HOW TO (544-6986)**. **⚠ WARNING:** The use of any accessory not recommended for use with this tool could be hazardous.

Service Information

Black & Decker offers a full network of company-owned and authorized service locations throughout North America. All Black & Decker Service Centers are staffed with trained personnel to provide customers with efficient and reliable power tool service.

Whether you need technical advice, repair, or genuine factory replacement parts, contact the Black & Decker location nearest you.

To find your local service location, refer to the yellow page directory under "Tools—Electric" or call: **1-800-54-HOW-TO (544-6986)**.

Full Two-Year Home Use Warranty

Black & Decker (U.S.) Inc. warrants this product for two years against any defects in material or workmanship. The defective product will be replaced or repaired at no charge in either of two ways.

The first, which will result in exchanges only, is to return the product to the retailer from whom it was purchased (provided that the store is a participating retailer). Returns should be made within the time period of the retailer's policy for exchanges (usually 30 to 90 days after the sale). Proof of purchase may be required. Please check with the retailer for their specific return policy regarding returns that are beyond the time set for exchanges.

The second option is to take or send the product (prepaid) to a Black & Decker owned or authorized Service Center for repair or replacement at our option. Proof of purchase may be required. Black & Decker owned and authorized Service Centers are listed under "Tools—Electric" in the yellow pages of the phone directory.

This warranty does not apply to accessories. This warranty gives you specific legal rights and you may have other rights which vary from state to state. Should you have any questions, contact the manager of your nearest Black & Decker Service Center. This product is not intended for commercial use.

PONCEUSE DE FINITION 1/3 FEUILLE MUNIE D'UN SAC À POUSSIÈRE

GUIDE D'UTILISATION

Modèle n° FS350

AVANT DE RETOURNER LE PRODUIT, PEU IMPORTE LA
RAISON PRIÈRE DE COMPOSER

1 800 544-6986

CONSERVER LE PRÉSENT GUIDE À TITRE DE RÉFÉRENCE.

RENSEIGNEMENTS IMPORTANTS

- Ne pas exercer une pression excessive sur l'outil - laisser la ponceuse travailler seule.
- Il est déconseillé de poncer pendant de longues durées des murs secs avec l'outil.

⚠ MESURES DE SÉCURITÉ

⚠ AVERTISSEMENT : Lire et comprendre toutes les directives. Le non-respect de toutes les directives suivantes présente des risques de secousses électriques, d'incendie ou de blessures graves.

CONSERVER CES MESURES.

ZONE DE TRAVAIL

- **S'assurer que la zone de travail est propre et bien éclairée.** Des établis encombrés et des endroits sombres présentent des risques d'accidents.
- **Ne pas utiliser des outils électriques en présence de vapeurs explosives (comme celles dégagées par des liquides, des gaz ou des poussières inflammables).** Les étincelles générées par le moteur des outils électriques peuvent enflammer les poussières ou les vapeurs.
- **Éloigner les curieux, les enfants et les visiteurs de la zone de travail lorsqu'on utilise un outil électrique.** Une distraction peut entraîner la perte de maîtrise de l'outil.

MESURES DE SÉCURITÉ RELATIVES À L'ÉLECTRICITÉ

- **Les outils à double isolation comportent une fiche polarisée (une lame plus large que l'autre). La fiche n'entre que d'une façon dans une prise polarisée. Lorsque la fiche n'entre pas à fond dans la prise, essayer de nouveau après avoir inversé les broches de la fiche. Si la fiche n'entre toujours pas dans la prise, communiquer avec un électricien certifié afin de faire installer une prise polarisée. Ne modifier en aucune façon la fiche.** La double isolation élimine le besoin d'un cordon trifilaire mis à la terre et d'un système d'alimentation mis à la terre.
- **Éviter de toucher à des surfaces mises à la terre comme des tuyaux, des radiateurs, des cuisinières et des réfrigérateurs.** Les risques de secousses électriques sont plus élevés si le corps de l'utilisateur est mis à la terre.
- **Protéger les outils électriques de la pluie ou des conditions mouillées.** Une infiltration d'eau dans l'outil augmente les risques de secousses électriques.
- **Manipuler le cordon avec soin. Ne jamais se servir du cordon afin de transporter l'outil ni tirer sur le cordon pour débrancher l'outil. Éloigner le cordon des sources de chaleur, des flammes d'huile, des arêtes tranchantes et des pièces mobiles. Remplacer immédiatement les cordons endommagés.** Les cordons endommagés augmentent les risques de secousses électriques.
- **Lorsqu'on utilise un outil électrique à l'extérieur, se servir d'un cordon de rallonge prévu pour l'extérieur, portant la mention "W-A" ou "W".** Ces cordons sont conçus pour servir à l'extérieur et minimisent les risques de secousses électriques.

SÉCURITÉ PERSONNELLE

- **Ne pas se servir de l'outil lorsqu'on est fatigué ou affaibli par des drogues, de l'alcool ou des médicaments.** De graves blessures peuvent résulter d'un moment d'inattention lors de l'utilisation d'un outil électrique.
- **Porter des vêtements appropriés. Éviter de porter des vêtements amples ou des bijoux. Recouvrir la chevelure si elle est longue. Éloigner les cheveux, les vêtements et les gants des pièces en mouvement qui peuvent les happer.**
- **Éviter les démarrages accidentels. S'assurer que l'interrupteur est en position hors tension avant de brancher l'outil.** Afin d'éviter les risques de blessures, ne pas transporter l'outil avec le doigt sur l'interrupteur ni brancher un outil dont l'interrupteur est en position sous tension.
- **Enlever les clés de réglage avant de mettre l'outil sous tension.** Une clé qui est laissée sur une pièce rotative de l'outil présente des risques de blessures.
- **Ne pas dépasser sa portée. Garder son équilibre en tout temps.** On s'assure d'une meilleure maîtrise de l'outil dans des situations imprévues grâce à une position stable et un bon équilibre.
- **Porter de l'équipement de sécurité. Toujours porter des lunettes de sécurité.** Dans certaines conditions, il faut porter des masques respiratoires, des chaussures antidérapantes, un casque de sécurité ou des protège-tympons.

UTILISATION ET ENTRETIEN DE L'OUTIL

- **Utiliser des pinces de serrage ou de tout autre moyen pratique afin de fixer et de soutenir la pièce à ouvrir sur une plate-forme stable.** La pièce est instable lorsqu'elle est retenue par la main ou le corps de l'utilisateur. Cela présente des risques de perte de maîtrise de l'outil.
- **Ne pas forcer l'outil. Utiliser l'outil approprié à la tâche.** L'outil approprié fonctionne mieux et sûrement lorsqu'on s'en sert à son rendement nominal.
- **Ne pas se servir de l'outil lorsque l'interrupteur est défectueux.** Le cas échéant, l'outil est dangereux et il faut le réparer.
- **Débrancher l'outil de la source d'alimentation avant de le régler, d'en remplacer les accessoires ou de le ranger.** On minimise de la sorte le risque de démarrage accidentel de l'outil.
- **Ranger l'outil hors de portée des enfants et de toute autre personne qui n'en connaît pas le fonctionnement.** L'outil est dangereux entre les mains de ces personnes.
- **Prendre soin des outils. S'assurer que les outils de coupe sont tranchants et propres.** Des outils bien entretenus à arêtes tranchantes ont moins tendance à se coincer et ils se maîtrisent mieux.
- **Vérifier l'alignement et les attaches des pièces mobiles, le degré d'usure des pièces ainsi que tout autre facteur susceptible de nuire au bon fonctionnement de l'outil. Faire réparer un outil endommagé avant de s'en servir.** Des outils mal entretenus sont la cause de nombreux accidents.
- **Utiliser seulement les accessoires recommandés par le fabricant.** Des accessoires qui conviennent à un outil peuvent présenter des risques avec un autre outil.

ENTRETIEN

- **Confier l'entretien de l'outil seulement à du personnel qualifié.** Le non-respect de la présente directive présente des risques de blessures.
- **Lors de l'entretien de l'outil, utiliser seulement des pièces de rechange identiques. Respecter les consignes relatives à l'entretien du présent guide d'utilisation.** Il y a un risque de secousses électriques ou de blessures lorsqu'on utilise des pièces non autorisées ou lorsqu'on ne respecte pas les consignes relatives à l'entretien.

L'étiquette de l'outil peut comporter les symboles suivants.

Vvolts

A.....ampères

Hz	<i>hertz</i>	W	<i>watts</i>
min.....	<i>minutes</i>	~	<i>courant alternatif</i>
===	<i>courant continu</i>	no.....	<i>sous vide</i>
	<i>construction de classe II</i>		<i>borne de terre</i>
	<i>symbole d’avertissement</i>	.../min	<i>tours ou courses à la minute</i>

⚠ Mesures de sécurité relatives aux ponceuses

- TOUJOURS PORTER DES LUNETTES DE SÉCURITÉ.**

• Enlever régulièrement la poussière accumulée sur l'outil.

⚠**AVERTISSEMENT** : Certains outils, tels que les sableuses électriques, les scies, les meules, les perceuses ou certains autres outils de construction, peuvent soulever de la poussière contenant des produits chimiques susceptibles d’entraîner le cancer, des malformations congénitales ou pouvant être nocifs pour le système reproductif. Parmi ces produits chimiques, on retrouve :

- le plomb dans les peintures à base de plomb;
- la silice cristalline dans les briques et le ciment et autres produits de maçonnerie;
- l'arsenic et le chrome dans le bois de sciage ayant subi un traitement chimique.

Le risque associé à de telles expositions peut varier selon la fréquence avec laquelle on effectue ces travaux. Pour réduire l'exposition à de tels produits, il faut travailler dans un endroit bien ventilé et utiliser l'équipement de sécurité approprié tel un masque anti-poussières spécialement conçu pour filtrer les particules microscopiques.

CORDONS DE RALLONGE

Lorsqu'on se sert d'un cordon de rallonge, s'assurer qu'il est de calibre approprié pour la tension nécessaire au fonctionnement de l'outil. L'utilisation d'un cordon de calibre inférieur occasionne une baisse de tension entraînant une perte de puissance et la surchauffe. Le tableau suivant indique le calibre approprié selon la longueur du cordon et les mentions de la plaque signalétique de l'outil. En cas de doute, utiliser un cordon de calibre supérieur. Le chiffre indiquant le calibre est inversement proportionnel au calibre du cordon.

Calibre minimal des cordons de rallonge					
Tension		Longueur totale du cordon en pieds			
120 V		De 0 à 25	De 26 à 50	De 51 à 100	De 101 à 150
240 V		De 0 à 50	De 51à 100	De 101 à 200	De 201 à 300
Intensité (A)		Calibre moyen de fil (AWG)			
Au moins	Au plus				
0	- 6	18	16	16	14
6	- 10	18	16	14	12
10	- 12	16	16	14	12
12	- 16	14	12	Non recommandé	

PONÇAGE DE PEINTURE À BASE DE PLOMB

IL N'EST PAS RECOMMANDÉ de poncer de la peinture à base de plomb puisqu'il est difficile d'en maîtriser la poussière contaminée. Ce genre de ponçage présente de sérieux risques d'empoisonnement au plomb pour les femmes enceintes et les enfants.

Puisqu'il est difficile de déterminer si la peinture renferme du plomb sans en faire une analyse chimique, il est conseillé de se conformer aux mesures suivantes lors du ponçage de tout type de peinture.

SÉCURITÉ PERSONNELLE

- Ne laisser aucun enfant ni aucune femme enceinte entrer dans la pièce où il y a ponçage de peinture jusqu'à ce que la pièce soit nettoyée.
- Toute personne entrant dans la pièce de travail devrait porter un masque ou un respirateur. L'utilisateur devrait en remplacer le filtre chaque jour ou dès qu'il éprouve de la difficulté à respirer.
- NOTE : Il faut seulement utiliser des masques conçus pour le travail en présence de poussières ou de vapeurs de plomb. Les masques ordinaires ne sont pas conçus à cet effet. Consulter le quincaillier pour choisir le masque approprié.
- IL EST DÉCONSEILLÉ DE MANGER, DE BOIRE ET DE FUMER dans la pièce de travail afin de ne pas ingérer de particules contaminées. L'utilisateur doit se laver et se nettoyer AVANT de manger, de boire ou de fumer. Il ne faut pas laisser dans la pièce de travail de la nourriture, des boissons ou des cigarettes car de la poussière pourrait se déposer sur ces articles.

PROTECTION DE L'ENVIRONNEMENT

- Il faut enlever la peinture de manière à produire un minimum de poussière.
- Il faut sceller la zone de travail à l'aide de feuilles de plastique d'une épaisseur minimale de 4 mils.
- Il faut poncer de façon à réduire la propagation de la poussière hors de la pièce de travail.

NETTOYAGE ET DÉCHETS

- Il faut bien aspirer toutes les surfaces de la pièce de travail et les nettoyer à fond chaque jour pendant la durée des travaux. Il faut remplacer fréquemment le filtre de l'aspirateur.
- Ramasser les feuilles de plastique et les jeter avec la poussière et les autres débris dans des contenants étanches à placer avec les ordures ménagères pour l'enlèvement. Tenir les enfants et les femmes enceintes à l'écart de la zone de travail pendant les travaux de nettoyage.
- Il faut nettoyer à fond les jouets, les meubles et les ustensiles des enfants avant de les utiliser de nouveau.

MOTEUR

Veiller à ce que la tension d'alimentation soit conforme aux exigences de la plaque signalétique de l'outil. La mention “120 volts c.a. seulement” signifie que l'outil fonctionne seulement sur une alimentation domestique standard de 60 Hz. Ne pas alimenter des outils à alimentation en courant alternatif sur du courant continu ou alternatif. La mention “120 volts c.a/c.c.” signifie que l'outil fonctionne seulement sur une alimentation domestique standard de 60 Hz c.a. ou c.c.. Ces renseignements se trouvent sur la plaque signalétique de l'outil. Une baisse de tension entraîne une perte de puissance et la surchauffe. Tous les outils sont essayés avant de quitter l'usine. Lorsque celui-ci refuse de fonctionner, vérifier la source de courant électrique.

Mode d’emploi

PINCES À PAPIER

ARRÊTER et DÉBRANCHER la ponceuse

Pour ouvrir les pinces, il suffit de les soulever du bout du doigt, tel qu'illustré à la figure 1, en faisant pivoter les leviers vers le bas jusqu'à ce qu'elles soient complètement ouvertes.

FIXATION DU PAPIER ABRASIF

ARRÊTER et DÉBRANCHER la ponceuse

Bien centrer le papier abrasif sur le tampon en caoutchouc (plaque d'appui) et rabattre les extrémités autour des sections avant et arrière du tampon. Tirer fermement sur le papier pour s'assurer qu'il est bien ajusté autour du tampon, puis le fixer. Pour fermer les pinces, faire pivoter les leviers aussi loin que possible vers le haut, jusqu'à ce qu'ils s'enclenchent, conformément à la figure 1.

REMARQUE : plus le papier est serré, plus il est efficace et durable.

INTERRUPTEUR

Pour mettre l'outil en marche, le tenir de la manière illustrée à la figure 2 et enfoncer la partie «I» de l'interrupteur; appuyer sur la partie «O» pour l'arrêter.

RÉGULATEUR DE VITESSE

Le régulateur de vitesse permet à l'utilisateur d'augmenter ou de diminuer la vitesse de l'outil sur une gamme de 6500 à 10,000 orbites à la minute. La vitesse optimale à utiliser pour chaque application dépend des goûts personnels de l'utilisateur. Il est conseillé d'essayer cette fonction sur des échantillons afin de déterminer la meilleure combinaison en vue de l'obtention du fini et du taux de ponçage voulus. Habituellement, on utilise un régime élevé pour poncer des matériaux durs et un faible régime, pour les matériaux mous. Le taux de ponçage augmente avec le régime.

FONCTIONNEMENT

Pour faire fonctionner la ponceuse, la saisir tel qu'illustré à la figure 3 et la mettre en marche. Effectuer de longs mouvements de va-et-vient sur toute la longueur de la surface, en laissant l'outil faire le travail. En appuyant trop fort, on ralentit le mouvement de la ponceuse, ce qui produit une surface de qualité inférieure. On doit vérifier souvent la surface, car la ponceuse agit rapidement, surtout lorsqu'on utilise du papier à gros grains.

Lorsqu'on ponce des surfaces peintes, l'outil peut s'encrasser plus rapidement; il pourrait donc être préférable d'enlever la peinture au moyen d'un pistolet à air chaud avant de poncer

la surface.

La capacité de la ponceuse à poncer en affleurement sur trois côtés facilite le ponçage dans les coins, et son poids léger permet de poncer à bout de bras.

Pour obtenir une surface aussi unie que possible, faire le gros ouvrage avec un papier à gros grains, continuer à lisser en utilisant un papier à grains moyens, puis effectuer la finition au moyen d'un papier à grains fins. Dans bien des cas, cette dernière étape élimine le besoin de poncer manuellement.

PRÉPARATION DE LA SURFACE

Avant d'enlever la peinture ou le vernis sur les portes, les cadres de fenêtres, les bordures, etc., on doit d'abord déterminer l'état du fini. Ce dernier est en mauvais état s'il est écaillé ou endommagé à un point tel qu'on peut l'enlever facilement au moyen d'une brosse métallique ou d'un grattoir. Si le fini adhère encore bien à la surface, il n'est pas nécessaire de l'enlever; il suffit de le poncer pour éliminer les imperfections, et de le mater suffisamment pour permettre à la nouvelle couche d'y adhérer. Pour ce faire, enlever le plus de fini possible à l'aide d'un papier à gros grains, puis préparer la surface en utilisant un papier à grains fins pour éliminer tous les défauts de surface en vue de l'application d'une couche de fond. On peut enlever rapidement les marques de coulis en inclinant légèrement la ponceuse de manière à poncer au moyen du talon du tampon, en se concentrant sur l'imperfection jusqu'à ce qu'elle disparaisse. Lorsque seulement quelques sections sont en mauvais état, et que le fini est en grande partie récupérable, poncer complètement les sections endommagées au moyen d'un papier à très gros grains, puis poncer la surface saine adjacente en biseau pour qu'elle fonde bien avec la partie plus poncée. Lorsque la surface est aussi lisse que le satin, la nettoyer à fond pour éliminer toute trace de poussière, puis appliquer une ou deux couches de fond. Lorsque cette dernière est sèche, la poncer légèrement au moyen d'un papier à grains fins avant d'appliquer la couche de finition. Lorsqu'on ponce des surfaces peintes ou recouvertes d'un enduit, on doit vérifier périodiquement le papier abrasif pour s'assurer qu'il ne sera pas saturé de substances gommeuses; dans un tel cas, on doit le remplacer.

SYSTÈME DE DÉPOUSSIÉRAGE

⚠**MISE EN GARDE** : Vider fréquemment le sac à poussière, surtout lorsqu'on ponce une surface enduite de résine synthétique, telle que le polyuréthane, le vernis, le vernis à la gomme laque, etc. La poussière qui s'accumule durant le ponçage pourrait s'enflammer et causer un incendie.

Cette ponceuse est munie d'un système de dépoussiérage qui réduit considérablement la durée du nettoyage. Pour qu'il fonctionne, on doit percer des trous dans le papier abrasif pour permettre à l'aspirateur d'extraire la poussière. Fixer un morceau de papier abrasif sur l'outil, suivant les directives du présent feuillet. Mettre le perforateur sur une surface lisse et plane, les pointes vers le haut. Buter le tampon contre le guide latéral du perforateur, tel qu'illustré à la figure 4, et appuyer sur ce dernier de manière à ce que les pointes traversent le papier et s'insèrent dans les trous du tampon. Insérer l'extrémité de l'adaptateur fourni dans l'orifice d'aspiration de la ponceuse, conformément à la figure 5. Pousser l'adaptateur aussi loin que possible dans la ponceuse, puis y fixer un tube d'aspirateur standard. Démarrer d'abord ce dernier et ensuite la ponceuse, en prévoyant assez de jeu dans le tube pour ne pas qu'il se détache de l'outil; il pourrait être préférable d'assujettir le tube au cordon d'alimentation au moyen d'attaches à torsader, pour le tenir à l'écart de l'ouvrage. Une fois le ponçage terminé, arrêter d'abord la ponceuse, puis l'aspirateur.

Accessoires

Les détaillants et le centre de service de la région vendent les accessoires recommandés pour l'outil. Pour trouver un accessoire, composer le **1 800 544-6986**.

⚠**AVERTISSEMENT** : L'utilisation de tout accessoire non recommandé pour l'outil peut être dangereuse.

ENTRETIEN

Utiliser seulement du savon doux et un chiffon humide pour nettoyer l'outil. Ne laisser aucun liquide s'infiltrer dans l'outil et ne jamais immerger tout composant de l'outil.

IMPORTANT : Pour assurer la SÉCURITÉ D'EMPLOI et la FIABILITÉ de l'outil, en confier les réparations, l'entretien et les réglages au personnel d'un centre de service ou d'un atelier d'entretien autorisé n'utilisant que des pièces de rechange identiques.

Renseignements relatifs au service

Black & Decker exploite un réseau complet de centres de service et d'ateliers d'entretien autorisés par toute l'Amérique du Nord. Le personnel de tous les centres de service Black & Decker a reçu la formation voulue pour assurer l'entretien efficace et fiable des outils électriques.

Pour obtenir des renseignements d'ordre technique, des conseils relatifs aux réparations ou des pièces de rechange d'origine, communiquer avec le centre de service Black & Decker de la région.

On peut trouver l'adresse du centre de service de la région dans l'annuaire des Pages Jaunes à la rubrique “Outils électriques” ou en composant le numéro suivant :

1 (800) 544-6986.

Garantie complète de deux ans pour utilisation domestique

Black & Decker garantit le produit pour une période de deux ans contre les vices de matière ou de fabrication. Le produit défectueux sera réparé ou remplacé sans frais conformément à l'une des conditions suivantes.

Pour échanger l'outil, il suffit de le retourner au détaillant (si le détaillant participe au programme d'échange rapide Black & Decker). Le retour doit être effectuer dans les délais impartis par la politique de retour du détaillant (habituellement entre 30 et 90 jours suivant la date d'achat). Le détaillant peut exiger une preuve d'achat. Prière de vérifier la politique de retour du détaillant au-delà des délais impartis.

On peut également retourner l'outil (port payé) à un centre de service Black & Decker ou à tout autre atelier d'entretien accrédité pour y être remplacé ou réparé, à notre gré. On peut exiger une preuve d'achat. Les adresses des centres de service Black & Decker se trouvent à la rubrique “Outils électriques” des Pages Jaunes.

La présente garantie ne vaut pas pour les accessoires. Les modalités de la présente garantie donnent des droits légaux spécifiques. L'utilisateur peut également se prévaloir d'autres droits selon l'état ou la province qu'il habite. Pour obtenir de plus amples renseignements, communiquer avec le directeur du centre de service Black & Decker de la région. Le produit n'est pas conçu pour une utilisation commerciale.

Imported by / Importé par
Black & Decker Canada Inc.
100 Central Ave.
Brockville (Ontario) K6V 5W6

Voir la rubrique “Outils électriques”
des Pages Jaunes
pour le service et les ventes.



LIJADORA PARA ACABADOS DE 1/3 DE HOJA CON EXTRACCIÓN DE POLVO

MANUAL DE INSTRUCCIONES

Númerode catálogo FS350

ANTES DE DEVOLVER ESTE PRODUCTO POR CUALQUIER RAZON POR FAVOR LLAME

326-7100

CONSERVE ESTE MANUAL PARA REFERENCIAS FUTURAS

INFORMACION CLAVE QUE DEBE SABER

• No empujehaciaabajo —deje que la lijadora haga eltrabajo.

•No se recomienda para este producto el lijado continuoen tablaroca

⚠️ REGLAS GENERALES DE SEGURIDAD

⚠️ **ADVERTENCIA:** Lea y comprenda todas las instrucciones. No seguir todas las instrucciones enlistadas a continuación puede resultar en choque eléctrico, incendio y(o) lesiones personales de gravedad.

CONSERVE ESTAS INSTRUCCIONES

AREA DE TRABAJO

- Conserve su área de trabajo limpia y bien iluminada.** Las bancas amontonadas y las zonas oscuras propician los accidentes.
- No opere herramientas eléctricas en atmósferas explosivas, como en presencia de líquidos, gases o polvos inflamables.** Las herramientas eléctricas producen chispas que pueden originar la ignición de los polvos o los vapores.
- Conserve a observadores, niños y visitantes alejados mientras opera una herramienta eléctrica.** Las distracciones pueden ocasionar que pierda el control.

SEGURIDAD ELECTRICA

- Las herramientas con doble aislamiento están equipadas con una clavija polarizada (con una pata más ancha que la otra.) Esta clavija se acoplará únicamente en una toma de corriente polarizada de una manera. Si la clavija no se acopla al contacto, inviértala. Si aún así no se ajusta, comuníquese con un electricista calificado para que le instalen una toma de corriente polarizada apropiada.** El doble □ aislamiento elimina la necesidad de cables con tres hilos y sistemas de alimentación con conexión a tierra.
- Evite el contacto corporal con superficies aterrizadas tales como tuberías, radiadores, hornos y refrigeradores.** Hay un gran riesgo de choque eléctrico si su cuerpo hace tierra.
- No esponga las herramientas eléctricas a la lluvia o a condiciones de mucha humedad.** El agua que se introduce en las herramientas aumenta el riesgo de descargas eléctricas.
- No maltrate el cable. Nunca tome el cable para transportar una herramienta ni para desconectarla de la toma de corriente. Consérvelo alejado de calor aceite, bordes afilados o piezas móviles. Cambie inmediatamente los cables dañados.** Los cables dañados aumentan el riesgo de choque eléctrico.
- Cuando opere una herramienta eléctrica a la intemperie, utilice una extensión marcada "W-A" o "W".** Estas extensiones están clasificadas para uso a la intemperie y para reducir el riesgo de choques eléctricos.

SEGURIDAD PERSONAL

- Esté alerta, concéntrese en lo que está haciendo. Recurra al sentido común cuando opere una herramienta eléctrica. No opere ninguna herramienta si se encuentra fatigado o bajo la influencia de drogas, alcohol o medicamentos.** Un momento de desatención mientras se operan herramientas eléctricas puede ocasionar lesiones graves.
- Vístase de manera adecuada. No tenga puestas ropas o artículos de joyería flojos. Cubra su cabello si lo tiene largo. Conserve su cabello, sus ropas y guantes alejados de las piezas móviles.** Las piezas de vestir flojas, las joyas y el cabello largo pueden resultar atrapados por las piezas móviles.
- Evite el encendido accidental. Asegúrese que el interruptor esté en posición de apagado antes de conectar.** Sostener una herramienta con el dedo en el interruptor o conectarla sin fijarse si el interruptor está en posición de encendido propicia los accidentes.
- Retire las llaves de ajuste antes de encender la herramienta.** Una llave que se deja en una pieza giratoria puede ocasionar lesiones personales.
- No se sobreextienda. Conserve siempre los pies bien apoyados, al igual que el equilibrio.** La posición correcta de los pies y el equilibrio permiten controlar mejor la herramienta en situaciones inesperadas.
- Utilice equipo de seguridad. Siempre utilice protección en los ojos.** Se deben utilizar mascarillas contra polvo, zapatos antiderrapantes, casco o protectores para los oídos para tener las condiciones apropiadas.

USO Y CUIDADOS DE LA HERRAMIENTA

- Utilice prensas u otros medios prácticos para asegurar y apoyar la pieza de trabajo en una plataforma estable.** Sujetar las piezas con la mano o contra su cuerpo es inestable y puede originar la pérdida de control.
- No fuerce la herramienta. utilice la herramienta apropiada para su aplicación.** La herramienta apropiada hará el trabajo mejor y de manera más segura bajo las especificaciones para las que se diseñó.
- No utilice la herramienta si el interruptor no enciende y apaga.** Cualquier herramienta que no pueda controlarse por medio del interruptores peligrosa y debe reemplazarse.
- Desconecte la clavija de la toma de corriente antes de hacer cualquier ajuste, cambio de accesorios o de guardar la herramienta.** Tales medidas de seguridad preventivas reducirán el riesgo de que la herramienta se encienda accidentalmente.
- Guarde las herramientas fuera del alcance de los niños y de otras personas no capacitadas.** Las herramientas son peligrosas en manos de personas no capacitadas.
- Cuide sus herramientas. Conserve las herramientas de corte afiladas y limpias.** Las herramientas que reciben un mantenimiento adecuado, con piezas de corte afiladas, difícilmente se atascan y son más fáciles de controlar.
- Verifique la alineación de las piezas móviles, busque fracturas en las piezas y cualesquiera otras condiciones que puedan afectar la operación de las herramientas. Si está dañada, lleve su herramienta a servicio antes de usarla de nuevo.** Muchos accidentes se deben a herramientas con mantenimiento pobre.
- Solamente use accesorios que el fabricante recomienda para su modelo de herramienta.** Los accesorios que estén diseñados para una herramienta, pueden volverse peligrosos cuando se emplean con otra.

SERVICIO

- El servicio a las herramientas lo debe efectuar únicamente personal calificado.** El servicio o mantenimiento realizado por personal no calificado puede originar riesgos de lesiones.
- Cuando efectúe servicio a una herramienta, utilice únicamente refacciones idénticas. Siga las instrucciones de la sección de Mantenimiento de este manual.** El empleo de piezas no autorizadas o no seguir las instrucciones de mantenimiento puede originar riegos de choque eléctrico o lesiones.

La etiqueta de su herramienta puede incluir los siguientes símbolos.

<i>V</i>	<i>A</i>
<i>Hz</i>	<i>W</i>
<i>min</i>	<i>~</i>
<i>====</i>	<i>n</i> o.....
 □	 ⊕
 ⚠️
	<i>conexión a tierra</i>
	<i>erminales de</i>
	<i>revoluciones o</i>
	<i>reciprocaciones por</i>
	<i>minuto</i>

Advertencias e instrucciones de seguridad: Lijadoras

- UTILICE SIEMPRE PROTECCION PARA LOS OJOS.**

- Limpie su herramienta periódicamente

⚠️ **PRECAUCION:** Parte del polvo creado al lijar, aserruchar, moler o perforar con máquina, así como al realizar otras actividades de la construcción, contiene sustancias químicas que se sabe producen cáncer, defectos congénitos u otras afecciones reproductivas. Algunos ejemplos de esas sustancias químicas son:

- plomo de pinturas a base de plomo,
- sílice cristalizado de ladrillos y cemento y otros productos de albañilería, y
- arsénico y cromo de la madera químicamente tratada .

El riesgo al contacto con estas sustancias varía, según la frecuencia en que se haga este tipo de trabajo. Para reducir la exposición a esas sustancias químicas: trabaje en un área bien ventilada, y trabaje con equipos de seguridad aprobados, tales como máscaras contra el polvo especialmente diseñadas para filtrar las partículas microscópicas.

CABLES DE EXTENSION

Cuando utilice una extensión, asegúrese que tenga el calibre suficiente para conducir la corriente que su herramienta necesita. Una extensión con calibre menor al necesario causará una caída en el voltaje de la línea, resultando en pérdida de potencia y sobrecalentamiento. La tabla siguiente muestra el calibre correcto para usarse, de acuerdo con la longitud de la extensión y el amperaje en la placa de identificación. Si tiene dudas, utilice el calibre siguiente. Mientras menor sea el número del calibre, mayor será la capacidad del cable.

Calibre mínimo para cordones de extensión					
Volts	Longitud total del cordón en metros				
120V	0-7.62	7.63-15.24	15.25-30.48	30.49-45.72	
240V	0-15.24	15.25-30.48	30.49-60.96	60.97-91.44	
AMPERAJE					
Más de	No más de	Calbre del cordón			
0	- 6	18	16	16	14
6	- 10	18	16	14	12
10	- 12	16	16	14	12
12	- 16	14	12	No Recomendado	

LIJADO DE PINTURAS CON BASE DE PLOMO

NO SE RECOMIENDA el lijado de pinturas con base de plomo debido a la dificultad para controlar el polvo contaminado. El mayor peligro de envenenamiento por plomo es para niños y mujeres embarazadas.

Ya que es difícil identificar si una pintura contiene plomo o no sin efectuar un análisis químico, recomendamos que tenga en cuenta las siguientes precauciones cuando lije cualquier tipo de pintura:

SEGURIDAD PERSONAL

- No permita que entren al área de trabajo niños ni mujeres embarazadas cuando lije pintura hasta que haya terminado de asear el lugar.
- Se recomienda el uso de máscaras o respiradores para todas las personas que entren al área de trabajo. El filtro se debe reemplazar diariamente o cuando el usuario tenga dificultad para respirar.
- NOTA:** Sólo deben utilizarse mascararas adecuadas para trabajo con polvo y vapores de pintura. Las mascararas ordinarias para pintura no ofrecen esta protección. Vea a su distribuidor de herramienta local para conseguir la máscara adecuada.
- NO COMA, BEBA O FUME en la zona de trabajo para evitar ingerir partículas de pintura contaminadas. Los usuarios deberán lavarse y limpiarse ANTES de comer, beber o fumar. No deben dejarse artículos para comer beber o fumar en el área de trabajo donde el polvo se asentaría en ellos.

SEGURIDAD AMBIENTAL

- La pintura debe removerse de tal manera que se minimice la cantidad generada de polvo.
- Se deben sellar las áreas en que se remueve pintura con láminas de plástico de 4 mils. de espesor.
- El lijado debe hacerse en tal forma que se reduzca el desalojo de pintura fuera de la zona de trabajo.

LIMPIEZA Y DESECHO

- Todas las superficies en el área de trabajo deben ser aspiradas y limpiadas a conciencia diariamente el tiempo que dure el proyecto de lijado. Las bolsas filtro de las aspiradoras deben cambiarse frecuentemente.
- Las láminas de plástico deben recogerse y desecharse con cualquier resto de pintura. Deben depositarse en receptáculos sellados y deben desecharse a través de los procedimientos de recolección de basura normales. Durante la limpieza, niños y mujeres embarazadas deben permanecer alejados de la zona de trabajo inmediata.
- Todo tipo de juguetes, mobiliario lavable y utensilios usados por niños deben lavarse a conciencia antes de volver a utilizarse.

Motor

Asegúrese que su alimentación de corriente concuerde con la señalada en la placa de identificación. 120 V~ significa que su sierra funciona con corriente doméstica estándar a 60 Hz. No utilice herramientas para corriente alterna con corriente continua. Una especificación de 120 V AC/DC significa que su herramienta funcionará con corriente alterna estándar a 60 Hz o con corriente continua. esta información está impresa en la placa de identificación. Voltajes menores causarán pérdida de potencia y pueden producir sobrecalentamiento. todas las herramientas Black & Decker se prueban en la fábrica; si esta herramienta no funciona, revise la alimentación de corriente.

Instrucciones de operación

PINZAS PARA LIJA

APAGUE Y DESCONNECTE LA LIJADORA

Para operar las pinzas para lija de su lijadora, simplemente levántelas con la punta de su dedo, como se observa en la figura 1. Gire la palanca de la pinza hasta que ésta quede completamente abierta.

INSTALACION DE LA LIJA

APAGUE Y DESCONNECTE LA LIJADORA

Centre con cuidado el papel de lija en el respaldo de goma (sobre la placa) y tire de los extremos alrededor de los extremos delantero y trasero de la placa base. Tire con firmeza para asegurar que la lija quede ajustada sobre la placa y quede prensada en su sitio. Para cerrar las pinzas, gire los mangos de las pinzas hacia arriba tanto como sea posible y asegúrelas en su sitio, como se muestra en la Figura 1.

NOTA: La lija dura más cuando está estirada y ayuda a obtener una mejor remoción de material.

INTERRUPTOR

Para encender la herramienta, sujétela como se observa en la Figura 2 y oprima la parte del interruptor marcada “I”. Para apagar la herramienta, oprima la parte del interruptor marcada “O”.

CONTROL DE VELOCIDAD

El control de velocidad le permite incrementar o disminuir la velocidad desde 6500 hasta 10,000 órbitas por minuto. La posición óptima para cada aplicación depende en gran parte de las preferencias personales. Quizá usted desee experimentar en una pieza de desperdicio para determinar la velocidad que le proporcione la mejor combinación de calidad de acabados y velocidad de remoción de material para su aplicación. Generalmente, usted utilizará una posición más alta en materiales con mayor dureza y una posición más baja en materiales suaves. La cantidad de material removido aumenta proporcionalmente a la velocidad.

OPERACION

Para operar la lijadora, sujétela como se muestra en la figura 3 y enciéndala. Haga movimientos largos y continuos sobre la superficie, permitiendo que la herramienta haga el trabajo. Aplicar presión a la unidad únicamente hace más lento el proceso de lijado y da como resultado una superficie de calidad inferior. Asegúrese de revisar su trabajo con frecuencia, ya que la lijadora remueve el material rápidamente, especialmente con papel de grano burdo.

Cuando lije superficies pintadas, puede encontrarse con que el papel se tapa. En estos casos, un removedor de calor funcionará mejor para remover la pintura antes de lijar.

Su lijadora está diseñada para lijar al ras por tres lados, para poder tener acceso a rincones, y su ligereza la hace ideal para realizar trabajos en alto.

Para obtener el acabado más liso posible, comience con papel de lija de grano burdo y cambie después a uno medio. Cuando se ha obtenido una superficie tersa, utilice papel de grano fino y finalmente una pieza de papel extra fino hasta que logre un acabado realmente profesional. En muchos casos, este último paso elimina la necesidad de lijar a mano.

PREPARACION DE LA SUPERFICIE

Antes de remover pintura o barniz de puertas, marcos de ventanas, zócalos, etc., determine primero si el acabado existente tiene una condición pobre o no. Es clasificado como pobre si se ha cuarteado o descamado de la superficie en una extensión suficiente que podría ser removido con un cepillo de alambre o una cuña. Si el acabado está firmemente adherido, entonces no hay necesidad de removerlo. Simplemente líjelo para desvanecer las imperfecciones superficiales y para “matar el brillo” lo suficiente para proveer de una base firme para la pintura nueva. Empiece con un papel de lija de grado burdo para romper la superficie dura de la pintura vieja y a continuación reemplace el papel por una de grano más fino para preparar la superficie para recibir otra capa. Asegúrese de eliminar todos los defectos en el acabado viejo. Las marcas dejadas por gotas y escurrimientos pueden ser eliminadas fácilmente apoyando levemente el extremo de la platina para concentrar la acción de la lijadora en la zona de pintura acumulada, hasta que se desvanezca al ras de la zona circundante. Si la mayor parte del acabado anterior es buena, pero hay una o dos zonas pobres, remueva completamente las partes malas con lija de grano grueso, y después desvanezca la pintura de las zonas adyacentes con la parte descubierta. Cuando el área completa quede completamente lisa, limpie la superficie para eliminar todo rastro de polvo y aplique una o dos capas de base. Lije levemente la base con papel de grado fino antes de aplicar la capa exterior. Cuando lije superficies pintadas o recubiertas, examine periódicamente el papel abrasivo para verificar que no se haya tapado con residuos gomosos de la superficie de trabajo. Reemplace el papel cuando esto ocurra.

EXTRACCION DE POLVO / DISPOSITIVO PARA ASPIRADORA

⚠ ATENCIÓN: Vacíe la bolsa para polvo frecuentemente, especialmente al lijar superficies revestidas con resinas tales como poliuretano, barniz, goma laca, etc. La acumulación de estas finas partículas de polvos de lijado pueden encenderse y ocasionar fuego.

Su lijadora está equipada con un sistema de extracción de polvo que reduce significativamente el tiempo de limpieza. Para usar este equipo, primero debe hacer unas perforaciones en su papel de lija para permitir el paso del polvo hacia la aspiradora.

Coloque una pieza de papel de lija en la herramienta como se muestra en este manual. Coloque el punzón en una superficie plana con las puntas hacia arriba. Con cuidado ponga la platina de la unidad contra la guía del punzón, como muestra la figura 4, y oprímala para que las agujas traspasen el papel hacia los agujeros en el respaldo.

Inserte el adaptador de la aspiradora que se le suministra en la salida de extracción de polvo en la parte trasera de su lijadora, como se observa en la figura 5. Empuje el adaptador en la lijadora tanto como sea posible. Una a la manguera de la aspiradora.

Encienda primero la aspiradora y después la lijadora. Déjese espacio suficiente para no permitir que la manguera se salga de la lijadora. Puede ser de ayuda ligar la manguera de la aspiradora al cordón eléctrico para quitarlos del camino.

Cuando termine de lijar, apague la lijadora primero y después la aspiradora.

MANTENIMIENTO

Utilice únicamente jabón suave y un trapo para limpiar la herramienta. Nunca permita que se introduzcan líquidos en la herramienta; nunca sumerja ninguna parte de la herramienta en ningún líquido.

IMPORTANTE: Para garantizar la SEGURIDAD y la CONFIABILIDAD del producto, las reparaciones, el mantenimiento y los ajustes deben ser realizados por centros de servicio autorizados u otras organizaciones de servicio calificadas, que siempre utilicen partes de repuesto idénticas.

INFORMACIÓN DE SERVICIO

Black & Decker ofrece una red completa de centros de servicio propiedad de la compañía y franquiciados a través de toda Norteamérica. Todos los centros de servicio Black & Decker cuentan con personal capacitado para proporcionar el servicio a herramientas más eficiente y confiable.

Siempre que necesite consejo técnico, reparaciones o partes de repuesto genuinas, comuníquese con el centro Black & Decker más cercano a usted.

Para encontrar su centro de servicio local, consulte la sección amarilla bajo "Herramientas eléctricas", o llame al: 326-7100

PARA REPARACION Y SERVICIO DE SUS HERRAMIENTAS ELECTRICAS FAVOR DE DIRIGIRSE AL CENTRO DE SERVICIO MAS CERCANO

CULIACAN Av. Nicolas Bravo #1063 Sur	(91 671) 242 10
GAUDALAJARA Av. La Paz #1779	(91 3) 826 69 78.
MEXICO Eje Lázaro Cárdenas No. 18 Local D, Col. Obrera	588-9377
MERIDA Calle 63 #459-A	(91 99) 23 54 90
MONTERREY Av. Francisco I. Madero Pte. 1820-A	(91 83) 72 11 25
PUEBLA 17 Norte #205	(91 22) 46 37 14
QUERETARO Av. Madero 139 Pte.	(91 42) 14 16 60
SAN LOUIS POTOSI Pedro Moreno #100 Centro	(91 48) 14 25 67
TORREON Blvd. Independencia, 96 pte.	(91 17) 16 52 65
VERACRUZ Prolongación Diaz Miron #4280	(91 29) 21 70 16
VILLAHERMOSA Constitucion 516-A	(91 93) 12 53 17

PARA OTRAS LOCALIDADES LLAME AL: 326 7100

POLIZA DE GARANTIA

IDENTIFICACION DEL PRODUCTO:

Sello firma del Distribuidor.

Nombre del producto: _____ Mod/Cat.: _____

Marca: _____ Núm. de serie: _____

(Datos para ser llenados por el distribuidor)

Fecha de compra y/o entrega del producto: _____

Nombre y domicilio del distribuidor donde se adquirió el producto:

Este producto esta garantizado por dos años a partir de la fecha de entrega, contra cualquier defecto en su funcionamiento, así como en materiales y mano de obra empleados para su fabricación. Nuestra garantía incluye la reparación o reposición del producto y/o componentes sin cargo alguno para el cliente, incluyendo mano de obra, así como los gastos de transportación razonablemente erogados derivados del cumplimiento de este certificado.

Para hacer efectiva esta garantía deberá presentar su herramienta y esta póliza sellada por el establecimiento comercial donde se adquirió el producto, de no contar con ésta, bastará la factura de compra.

EXCEPCIONES.

Esta garantía no será válida en los siguientes casos:

- Cuando el producto se hubiese utilizado en condiciones distintas a las normales;
- Cuando el producto no hubiese sido operado de acuerdo con el instructivo de uso que se acompaña;
- Cuando el producto hubiese sido alterado o reparado por personas distintas a las enlistadas al final de este certificado.

Anexo encontrará una relación de sucursales de servicio de fábrica, centros de servicio autorizados y franquiciados en la República Mexicana, donde podrá hacer efectiva su garantía y adquirir partes, refacciones y accesorios originales.

Este producto no ha sido diseñado para uso comercial.

Todas las herramientas Black & Decker son de la mejor calidad

GARANTÍA PARA USO DOMÉSTICO POR DOS AÑOS COMPLETOS

Black & Decker (U.S.) garantiza este producto por dos años completos contra cualquier falla originada por materiales o mano de obra defectuosos. El producto defectuoso será reemplazado o reparado sin cargo alguno en cualquiera de las siguientes dos maneras:

La primera, que resulta únicamente en cambios, es regresar el producto al vendedor al que se compró (en la suposición que es un distribuidor participante). Las devoluciones deberán hacerse dentro del tiempo estipulado por la política de cambios del distribuidor (usualmente de 30 a 90 días después de la venta). Se puede requerir prueba de compra. Por favor verifique con el vendedor las políticas específicas de devolución relacionadas a las devoluciones en tiempo posterior al estipulado para cambios.

La segunda opción es llevar o enviar el producto (con porte pagado) a los centros de servicio Black & Decker propios o autorizados, para que la reparemos o reemplacemos a nuestra opción. Se puede requerir prueba de compra. Los centros de servicio Black & Decker propios y autorizados están enlistados bajo "Herramientas eléctricas" en la sección amarilla del directorio telefónico.

Esta garantía no se aplica a los accesorios. Esta garantía le otorga derechos legales específicos, y usted puede tener otros que varíen de estado a estado. Si tiene usted cualquier pregunta, comuníquese con el gerente del centro de servicio Black & Decker más cercano.

Este producto no está destinado a uso comercial.

ESPECIFICACIONES

120V- 134W 60Hz 1.2A

Para servicio y ventas consulte
"HERRAMIENTAS ELECTRICAS"
en la sección amarilla.



IMPORTADO: BLACK & DECKER S.A. DE C.V.
BOSQUES DE CIDROS ACCESO RADIATAS NO. 42
COL. BOSQUES DE LAS LOMAS.
05120 MÉXICO, D.F
TEL. 3-26-71-00