

# BLACK+<sup>®</sup> DECKER

## 取扱説明書

### 18V リチウムハンディクリーナー

### BCHV001D1E / BCHV001B

#### ▶安全上のご注意

P2～P3

#### ▶使う前に

P4～P6

#### ▶使い方

P7～P8

#### ▶その他の情報

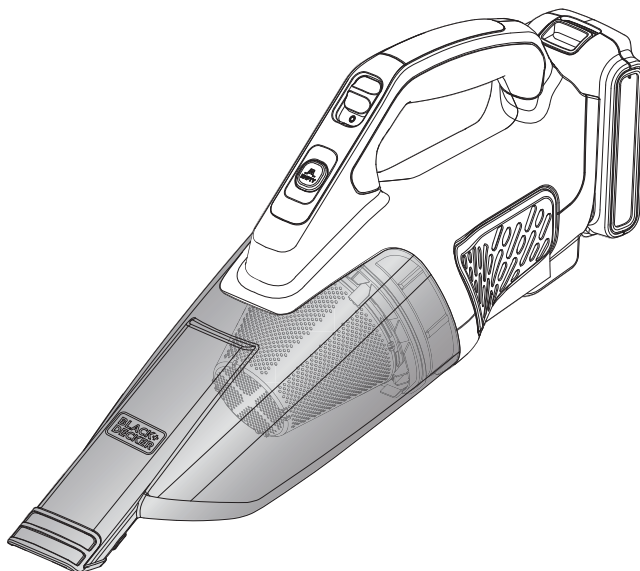
P9～P11

#### ▶仕様／能力

P12

#### ▶保証書

P15～P16



ご使用済みの電池は貴重な資源です。  
再利用しますので、廃棄しないで電池  
リサイクル協力店へご持参ください。

このたびはブラック・アンド・デッカー「18V リチウムハンディクリーナー」をお買い上げいただき、誠にありがとうございます。

ご使用になる前に、この取扱説明書をよくお読みになり、正しくご使用ください。この取扱説明書は、必ず保管してください。

NA072121

## 安全上のご注意

正しく安全にお使いいただく為に、ご使用前に必ずこの取扱説明書にある指示事項を全てお読みください。  
お読みになった後は、いつでも見られるように必ず保管してください。  
この取扱説明書は、本製品をお取扱いの際に、火災や感電、けがなどの事故を未然に防ぐため、必ずお守りいただく事を、説明しています。  
表示内容を無視して誤った使い方をした時に生じる危害や損害の程度を、次の表示マークで区分し、説明しています。



### 警告

この表示の欄は、「死亡または重傷などを負う可能性が想定される」内容です。



### 注意

この表示の欄は、「障害を負う危険性または物的損害のみが発生する可能性が想定される」内容です。



この表示の欄は、気をつけていただきたい、「注意喚起」の内容です。



## 警告

・お子様がおもちゃにしないように注意してください。  
本製品をお子様、あるいはお子様のそばで使用される場合、常に細心の注意を払ってください。

・専用の充電電池でのみ本製品を使う。  
他社製の充電電池での本製品のご使用は、火災を引き起こす危険性があります。

・危険物に対し、使用しない。  
爆発物、可燃性や中毒症状を起こす物質や液体（ガソリン等）に対し使用しないでください。

・充電電池／本体を高温になるところに放置しない。  
液漏れ・発熱・発火・破裂・変形につながります。

・充電器は交流100ボルト以外では使わない。  
昇圧器などのトランス類を使用したり、直流電源やエンジン発電機を使用したりすることはしないでください。異常に発熱し、火災のおそれがあります。

・雨中や湿った場所など本体内部に水が入りやすい環境では使用しない。  
湿気はモーターなどの電気絶縁を低下させ、感電事故につながるおそれがあります。

・ご使用前に、損傷部品を点検する。  
本体やその他の部品に損傷がないか点検してください。また正しく動作するか、所定の機能が発揮されることを確認してください。

・充電器、充電電池が損傷した場合には使用しない。  
火災・感電につながります。

・充電電池の充電は、専用充電器を使う。  
指定機器以外の充電はしないでください。  
破裂して傷害や損傷を及ぼすおそれがあります。

・充電電池／充電器を分解、加工、火中投入などをしない。  
液もれ・発熱・発火・破裂につながります。充電器は修理できる構造とはなっていません。漏れ出した液体が皮膚に触れた場合は：  
石鹸と水で直ちに洗い落としてください。  
電池液が目に入った場合は、きれいな水で少なくとも10分間洗い流してから、医師の診察を受けてください。

・周囲温度が5℃以下、あるいは35℃以上のときは充電しない。  
周囲温度が+5℃以上、+35℃以下で充電するように心がけてください。破裂や火災のおそれがあります。

・スイッチがオンできない、あるいはオフができない場合は、使用を中止する。  
スイッチの故障した電動工具は、不意に刃物類が作動し、重大な事故を引き起こすおそれがあります。

・指定の付属品、アタッチメントを使用する。  
使用を推薦していない付属品やアタッチメントの使用は危険をともなうことがあります。

・損傷した電源コードの修理は、有資格の技術者が行わなければなりません。  
本製品の内部には、お客様が修理できる部品はありません。お客様が本製品の分解を試みた場合、保証が無効になるだけでなく、本体が重大な損傷を受けたり、お客様が重傷を負う危険があります。

## ⚠ 注意

### ・充電器は屋内のみで使用する。

充電器を濡れた場所や、ちらかった場所では使用しないでください。  
特に水まわりでの使用や、水の中に浸けたりしないでください。感電のおそれがあります。

### ・排気口をふさがない。

本体の横に排気口がいています。  
本機をご使用になる際、排気口を障害物や手でふさがないでください。

### ・水や液体に浸けない。

濡れた手でプラグや本製品を扱わないでください。  
また、モーター駆動部分をけって水や液体につけないでください。

### ・必ずフィルターを取り付けた状態で使用する。

汚れのひどい、もしくはダメージを受けたフィルターは新しいものと交換してください。

### ・お手入れの際や長時間使わないときは、安全のため必ずバッテリーを外す。

感電や火災のおそれがあります。

### ・充電器の電源コードを乱暴に扱わない。

①コードの部分をもって充電器をぶら下げて持ち運んだり、コンセントから外す際にコードを引っばったりしないでください。  
②コードを熱いものや油、薬品類に接触させたり、鋭利なものでキズをつけたりしないように注意してください。感電やショート等のおそれがあります。  
万一、誤ってコードが損傷した場合は、その箇所に手を触れず直ちにスイッチを切り電源プラグをコンセントから抜いてください。キズついたコードは火災を引き起こす危険性があります。

### ・とがったものを吸い取らない。

本体内部やフィルターが損傷することがあります。

### ・本体に無理な力をかけない。

本体に無理な力をかけると思わぬ事故を引き起こす原因となります。



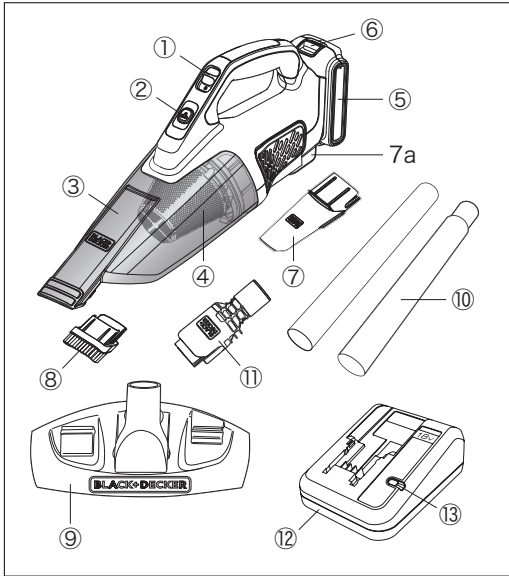
### ・電動工具・充電電池・充電器のラベルには、下記のマークが含まれることがあります。

V	.....	電圧
≡	.....	直流
回	.....	二重絶縁
⚠	.....	注意
No	.....	無負荷状態での回転数
○○○○min <sup>-1</sup>	.....	1分毎の回転数

誤って充電器の電源コードを破損した場合は、その箇所に手を触れず直ちにスイッチを切り電源プラグをコンセントから抜いてください。傷ついたコードは火災を引き起こす危険性があります。  
ブラック・アンド・デッカーで修理してください。

## 使う前に

製品をご確認ください  
各部の名称



- ① ON/OFFスイッチ
  - ② ダストケースリリースボタン
  - ③ ダストケース
  - ④ フィルター (③に内蔵)
  - ⑤ 充電電池
  - ⑥ バッテリーリリースボタン
  - ⑦ 先細ノズル
  - 7a 先細ノズル格納部
  - ⑧ ブラシノズル
  - ⑨ フロアノズル
  - ⑩ 延長パイプセット
  - ⑪ パイプアダプター
  - ⑫ 充電器
  - ⑬ 充電ランプ
- 緑点灯：充電完了  
 緑点滅：充電中  
 赤点滅 (---)：充電池不良  
 赤点滅 (---)：高温/低温待機

BCHV001D1Eには以下の製品が含まれています。

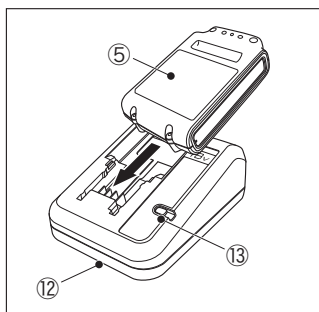
付 属 品	入 り 数	付 属 品	入 り 数
本体	1	パイプアダプター	1
ブラシノズル	1	HD フィルター (本体装着済み)	1
先細ノズル	1	プラスチックフィルター (本体装着済み)	1
フロアノズル※	1	2.0Ah 18V 充電電池※	1
延長パイプセット※	1	充電器※	1

※品番BCHV001Bには付属しません。

別途、バッテリー (BL2018)、充電器 (LC1418N) をご購入いただくか、弊社の18Vバッテリーシリーズに付属している充電池と充電器をご使用ください。

## 充電の手順

### ◆充電のしかた



- (1) 充電電池 (5) を充電器 (12) の差し込みに差し込んでください。自動的に充電を開始します。
- (2) 充電電池を差し込むと、充電器上の充電ランプ (13) が緑色に点滅します。これは、「充電中」を意味します。充電が完了すると、充電ランプ (13) が緑色に点灯します。充電電池を差し込み口から抜くと充電ランプは消灯します。



充電電池は充電ランプが点滅を開始するまで、「しっかり強く」奥まで差し込んでください。充電器にしっかり差し込まれていない場合は充電がされません。

### ◆充電時間／回数

- ・ 通常の使用後の場合はバッテリー BL2018ですと約60分でフル充電されます。工場からの出荷時点では、充電電池は十分に充電されていないので、ご使用前に充電を十分にしてください。
- ・ コンセントから充電器のプラグを抜いた状態で、充電電池を充電器に載せた状態で放置すると、バッテリーに不具合が生じる場合がございます。収納の際は、充電電池を充電器から外してください。
- ・ 長期間で使用にならない場合、充電電池は充電してから保管することをおすすめします。
- ・ 充電電池の劣化を避けるため、充電電池を定期的に使用するか、充電を行ってください。空の充電電池は1週間以内に充電を行ってください。

### ◆充電電池温度探知機能（充電電池の温度トラブル）

- ・ 使用直後の高温な充電電池や、低温な場所で保管されていた充電電池を充電器に差し込んだ場合、充電は行われません。

このとき、充電ランプが赤色に点滅してお知らせします。

その際の点灯は長い点灯と短い点灯を交互に繰り返すように起こります。

適正温度範囲以外での充電による充電電池の損傷を防止するためであり、充電電池の温度が適正範囲内になれば、自動的に充電を開始します。この場合、充電電池を充電器に差し込んだまましばらく放置してください。

### ◆不良充電電池探知機能

- (1) 何らかの故障が発生した充電電池 (5) を充電器 (12) に差し込んだ場合、充電ランプ (13) が赤色に等間隔に点滅してお知らせします。
- (2) この場合、充電電池を一旦充電器から外し、もう一度差し込んでください。
- (3) 2、3回繰り返しても充電ランプが赤く点滅する場合、異なる充電電池を充電器に差し込み充電器が故障していないか確認してください。
- (4) 故障した充電電池は、お買い求めの販売店にお持ちください。

### ◆充電がうまく行わないときは

- (1) 電源コンセントに電灯などの他の電気器具を接続して、電流が流れているかを調べる。
- (2) 電源コンセントが、壁の電源スイッチと連動しているか確認する。
- (3) 周囲温度が+5℃以上、および+35℃以下の環境下で充電を行ったか確かめる。
- (4) 充電電池の温度が+45℃以下か確かめる。
- (5) それでも充電されないときには、お買い上げの販売店にお買い上げの際のレシートなどと一緒にご持参の上、ブラック・アンド・デッカーにご相談ください。



#### 充電上の注意事項

- ・ 充電中、充電器と充電電池は触れると暖かく感じるようになります。これは正常な状態であって、問題はありません。
- ・ 作業中に本製品の作業量がおちてきた場合、充電電池を再充電してください。充電電池の力が弱くなった状態で作業を続けしないでください。
- ・ 連続して充電する際は、充電器が著しく熱くなっていないか確認してください。著しく熱く感じられる場合は、温度が下がったことを確認した上でご使用ください。

## 使い方



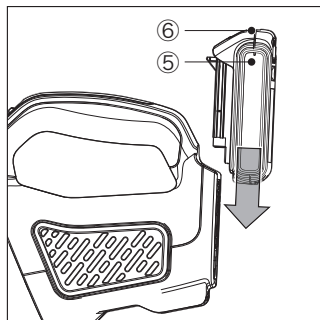
### 注意

本製品を雨中や湿気の多い場所ではご使用しないでください。また、水などの液体や、湿ったゴミの吸引はおやめください。

### ◆充電電池の入れ方



ブラック・アンド・デッカー製充電電池は充電されていない状態で出荷されます。最初のご使用のときは、ご使用前に必ず充電を十分にしてください。

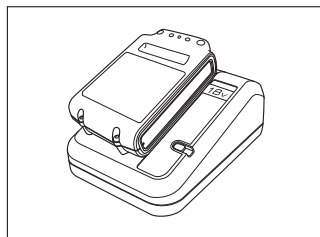


(1) スライド式充電電池を本製品に取り付けるには、この製品の握り部分の後ろにある挿入口に上から充電電池を下にスライドさせ、「カチッ」としっかりはまるまで充電電池を差し込んでください。

(2) 十分に充電されたことを確認してから本製品をご使用ください。

### ◆充電電池の取り外し方

充電電池上面にあるバッテリーリリースボタン（⑥）を（左の絵で言うと）右方向にスライドさせて、充電電池を上にもスライドして抜いてください。



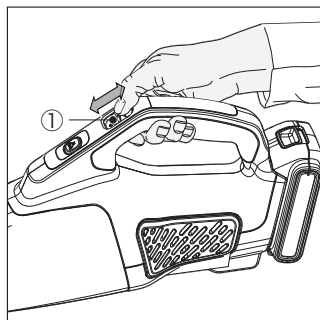
### ◆再充電

作業中に本製品の作業量がおちてきた場合、もしくはいつものように力強く作動しない場合は、充電電池を再充電してください。



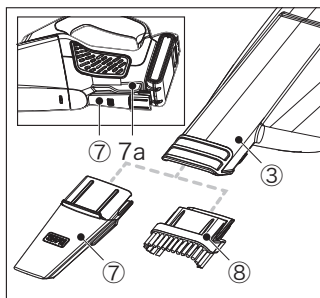
充電電池は充電ランプが点滅を開始するまで、「しっかり強く」奥まで差し込んでください。充電器にしっかり差し込まれていない場合は充電がされません。

### ◆本体の使い方



### ◆電源の入れ方

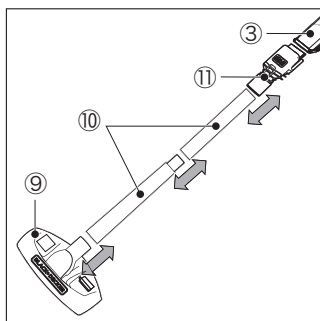
ON/OFFスイッチ（①）を前方にスライドさせるとONに、後方にスライドさせるとOFFの状態になります。



#### ◆各アクセサリーの使用

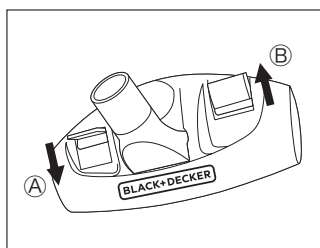
先細ノズル（⑦）及びブラシノズル（⑧）は本体の先端に差し込んでご使用ください。先細ノズルは狭い隙間の掃除、ブラシノズルは細かいゴミを掻きだす掃除に便利です。

また、先細ノズル（⑦）は本体下部（7a）に左図のように前方にスライドする事で収納可能です。（Black & Deckerのロゴが外側に来るようにスライドして収納してください）



#### ◆フロアノズル

本体にパイプアダプター（⑪）を接続し、左図のように、延長パイプ2本（⑩）とフロアノズル（⑨）をしっかり接続してください。



#### ◆フローリング・カーペット切り替えレバー

①のレバーを倒すと吸い込み口のブラシが収納されフローリング用になります。

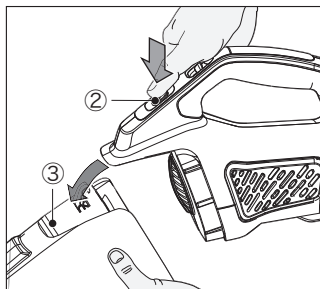
②のレバーを倒すと吸い込み口のブラシが出てカーペット用になります。



## その他の情報

## メンテナンス

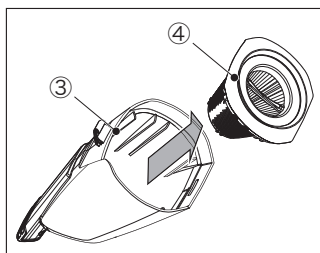
### ◆ダストケースの取り外し方



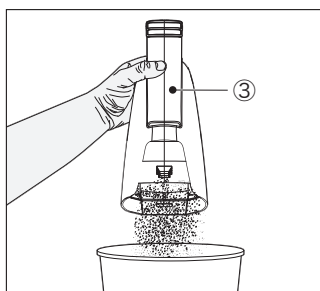
#### 警告

本製品は必ずフィルター（④）を取り付けた状態でご使用ください。

図のようにダストケースリリースボタン（②）を押してダストケースを取り外してください。

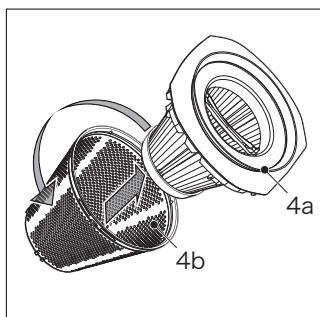


(1) フィルターを本体から取り外してください。



(2) ダストケースの中にたまったゴミを捨ててください。

### ◆HD（高密度集塵）フィルターの取り外し方・お手入れ方法



HDフィルター（4a）のつまみを引っ張りながら、プラスチックフィルター（4b）を回転させるとフィルターを分離できます。

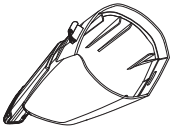




フィルター外周の蛇腹部分にたまっているチリやホコリを取り除きます。

やわらかい素材の刷毛等でフィルターをブラッシングすることで効率よく、チリやホコリを取り除くことができます。

HDフィルターの汚れが著しい場合、別の掃除機でフィルターの外側から掃除してください。

フィルターを掃除しても吸引力が改善しなくなるとフィルターの交換の目安です。新しいフィルターに交換してください。

# ◆各種フィルターとダストケースのメンテナンス方法

名称	水洗い	
 ダストケース	○	<p>あらかじめ大きなゴミ等は取り除き、水またはぬるま湯でさっと洗い流してください。完全に乾燥していることを確認後、本体に取り付けてください。</p> <p>*HDフィルターは水洗いできません。</p>
 プラスチックフィルター	○	<div> <div>  <b>注意</b> </div> <div>           プラスチックフィルターやダストケースを水で洗い流した際は、完全に乾燥させてください。各フィルターをお手入れした後は、必ず全てのフィルターを取り付けてからご使用ください。         </div> </div>
 HDフィルター	×	<div> <div>  </div> <div>           汚れのひどい、もしくはダメージを受けたフィルターは新しいものと交換してください。            (HDフィルターのお取替えの目安は、こまめにメンテナンスを行った場合は9ヶ月から12ヶ月、あまり行わなかった場合には6ヶ月から9ヶ月です。)            ご注文の際は、プラスチックフィルター（破損しない限り交換の必要はございません。）HDフィルターとご用命ください。         </div> </div>

## 充電電池と環境



**Li-Ion**

リチウム電池は  
リサイクルへ

本製品に使用している充電電池はリサイクル可能な貴重な資源です。充電電池や製品の廃棄の際には、下記の手順に従いリサイクルにご協力ください。

- (1) 充電電池は動かなくなるまで使いきってから交換してください（充電電池には寿命があります）
- (2) 使用後は捨てないで、充電式電池リサイクル協力店またはブラック・アンド・デッカーにお持ち込みください。（充電式電池リサイクル協力店はJBRCのホームページより検索ください。

<https://www.jbrc.com/recycle/kensaku.html>



使用済み充電電池のお取扱の際は、下記注意事項をお守りください。

- ・プラス端子、マイナス端子をテープ等で絶縁してください。
- ・充電電池を分解しないでください。

## アフターサービスについて

本機の修理、調整はブラック・アンド・デッカーにて認定技術者が純正部品を使用して行わなければならない。必ずお買い上げの販売店、または当社ホームページ「お問い合わせ」内の「メールでのお問い合わせ」よりご依頼ください。修理の知識や技術のない方が修理を行いますと、事故やケガのおそれがあります。

### お問い合わせ頂く前に

お問合せ前に下記の内容をご用意ください。

1年間のメーカー保証をつけさせて頂いております。修理のご用命の場合は、簡単に不具合の内容をお書き頂き、ご購入履歴と共に送ってください。

1. お客様のお名前、ご住所、お電話番号
2. 商品名および機種名（例：電動工具 マルチツール EVO185）
3. ご購入年月日履歴（レシート等）
4. ご購入店名
5. 故障または、異常の内容（できる限り具体的にお伝えください。）

### 修理の流れ

弊社にて対応ご依頼の場合の修理の流れは下記になります。

#### 1. 【配送】

お買い上げの販売店にお預け頂くか、ブラック・アンド・デッカーコンタクトセンターにご連絡ください。またその際の諸経費はお客様の負担となります。

※送料に関しては初期不良に関してはメーカー負担、それ以外に関してはお客様負担とさせていただきます。

#### 2. 【点検】

有償の場合：弊社にて点検とお見積

#### 3. 【見積】

保証内の場合：ご連絡する事はございません。

有償の場合：お見積を弊社からお伝えさせていただきます。

（ご同意されず返却する場合の送料はお客様のご負担になります事をご了承ください。）

#### 4. 【修理】

保証内の場合：故障品が届きましたら速やかに修理をさせていただきます。ご返却の際の通知をさせて頂く事はございません。

有償の場合：お見積にご同意頂きましたら、速やかに修理をさせていただきます。

#### 5. 【お客様へご返却】

有償修理の場合：往復の送料はお客様に御負担頂いております。お支払いはヤマト運輸代金引換にてお支払いください。

## 仕 様

▽本体	BCHV001D1E/BCHV001B
モーター	DCモーター
連続使用時間（フル充電で）	約14分（2.0Ah充電電池の場合） ※負荷状態により異なる
集塵容量	約500ml
本体質量	約0.98kg
本体サイズ	約430×120×180mm
集塵方式	カプセル式
▽充電電池（BCHV001D1Eにのみ付属）	
定格電圧	18V
充電電池種類	リチウムイオン充電電池
充電電池容量	2.0Ah
本体質量	約0.4kg
▽充電器本体（BCHV001D1Eにのみ付属）	
対応バッテリー	14.4-18V
充電時間	約60分（2.0Ah充電電池の場合）
本体質量	約0.4kg

※製品仕様及び内容は改良のため予告なく変更することがあります。  
 ※最大能力は作業の環境により異なります。目安として参照ください。

### <輸入販売元>

**ポップリベット・ファスナー株式会社**  
 ツール事業部（ブラック・アンド・デッカー）

〒171-0022 東京都豊島区南池袋1-11-22  
 山種池袋ビル4F

Tel: 03 (5979) 5677 Fax: 03 (5979) 5788



オフィシャルサイト

[www.blackanddecker-japan.com](http://www.blackanddecker-japan.com)



facebookサイト

[www.facebook.com/BlackAndDecker.JAPAN](https://www.facebook.com/BlackAndDecker.JAPAN)

[illegible]

[illegible]

## 製品保証書

### <保証規定>

保証期間：お買い上げ日より1年間。

- 1) 取扱説明書や製品ラベルに記載されている注意書きに従った使用状況で、本製品が故障した場合には、保証内修理をいたします。  
保証内修理をご依頼になる場合は、以下のものを、お買い上げの販売店、またはブラック・アンド・デッカーまでご持参、ご送付ください。  
その際の諸費用は、お客様の負担となります。
  - ・製品
  - ・必要事項を記入した本書
  - ・レシート（領収書）またはそのコピー
  - ・故障または、異常の内容をお書き頂いたメモ
- 2) ブラック・アンド・デッカー認定サービスセンターが保証対象の認定を行います。
- 3) 次の場合は、本保証書規定の対象外となり、有料の修理または交換となります。
  - ◆本書、お買い上げの日付を証明するレシート（領収書）またはそのコピーがない場合
  - ◆ご家庭以外（業務用としてなど）で使用情况の場合の故障および損傷
  - ◆オークションや、中古品など新品でご購入した以外の場合
  - ◆移動、落下、水没など製造上の問題以外による故障および損傷
  - ◆使用上の誤りや注意書きを無視した使用による故障及び損傷
  - ◆不当な修理や改造による故障及び損傷
  - ◆火災・地震などの天災、騒乱などの人災、公害や異常電圧などの環境による故障および損傷
  - ◆海外など、ご利用電源が100V（50 / 60Hz）でない環境での使用による故障および損傷
  - ◆保証期間経過後のご依頼
  - ◆温度、湿度など適正な環境以外での使用による故障および損傷
  - ◆過負荷をかけ続けた場合、または不具合が発生していながら継続ご使用による故障および損傷
  - ◆製品上に刻印されているデータコードが認識できない場合
  - ◆セット品のうち一部の製品において他の製品とデータコードが一致しない場合
  - ◆製品を貸与されてのご使用による故障および損傷
- 4) 本書は日本国内においてのみ有効です。This warranty is valid only in Japan.
- 5) 本書は再発行いたしませんので、紛失しないように大切に保管してください。
- 6) 本規定は、以上の保証規定により修理・交換をお約束するためのもので、これによりお客様の法律上の権利を制限するものではありません。
- 7) 本規定は予告なく変更されることがあります。

※ビット、ノコ刃、サンドペーパー、掃除機フィルター、チェーン等の消耗品は保証の対象外です。

### <アフターサービスについて>

アフターサービスに関する事項は、「アフターサービスについて」をご参照ください。  
保証期間経過後の修理等については、ブラック・アンド・デッカーまでお問合せください。

### <個人情報のお取り扱いについて>

弊社は、お客様よりお知らせいただいたお客様の住所、氏名、電話番号などの個人を識別、もしくは特定することのできる固有の情報（以下「個人情報」）を、本サービス提供目的のため、弊社ならびに弊社指定の宅配業者に提供します。お客様は、あらかじめこれに同意するものとします。また個人情報は、新製品情報、イベントのご案内、弊社製品サービスの品質向上のためにも利用させていただきます。

**BLACK+DECKER**

## ブラック・アンド・デッカー 製品保証書

本書は、裏面に記載された保証規定により無償で修理・交換をお約束するものです。詳細は裏面の保証規定をご参照ください。

### お客様記入欄

フリガナ			
お 名 前			
T E L	(       )		
ご 住 所	(〒       ) 都道 府県		
製品名		型番	
18V リチウム ハンディクリーナー		BCHV001D1E BCHV001B	
お買い上げ日		販売店名	
年       月       日			
販売店住所			
TEL :       (       )			

ポップリベット・ファスナー株式会社  
ツール事業部（ブラック・アンド・デッカー）

〒171-0022 東京都豊島区南池袋1-11-22 山種池袋ビル4F  
TEL:03 (5979) 5677 FAX:03 (5979) 5788