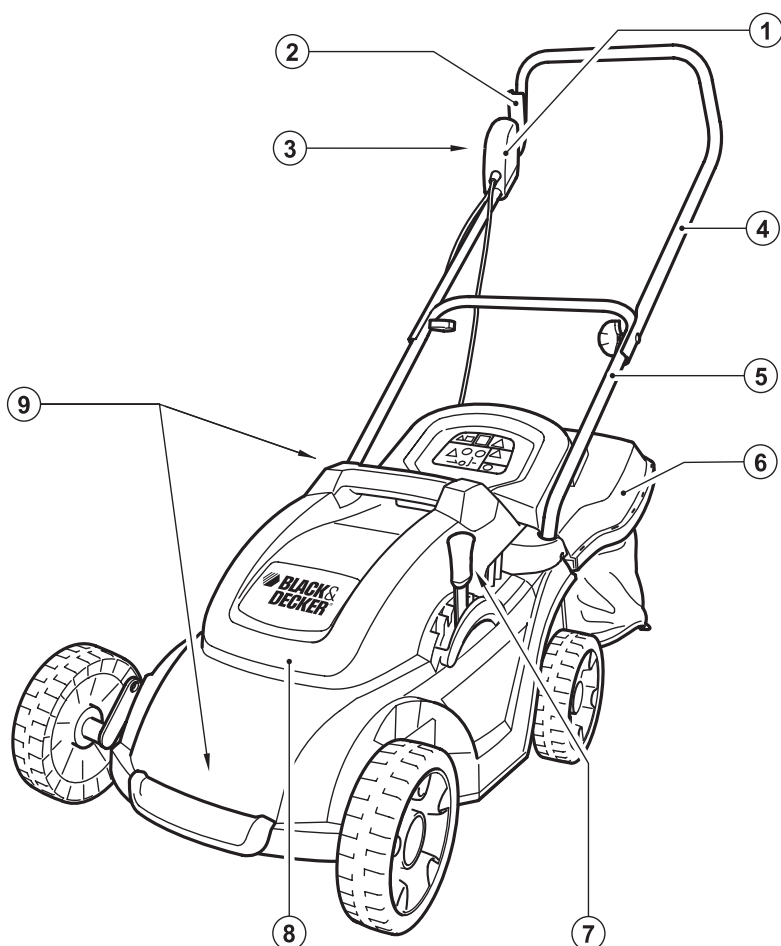




Corta Césped Eléctrico

MANUAL DE INSTRUCCIONES

Cat. N° GR3450



ADVERTENCIA: LEASE ESTE INSTRUCTIVO ANTES DE USAR EL PRODUCTO.

FIG. A

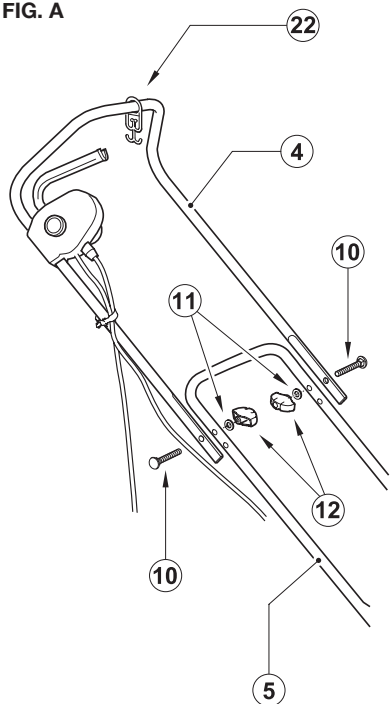


FIG. B

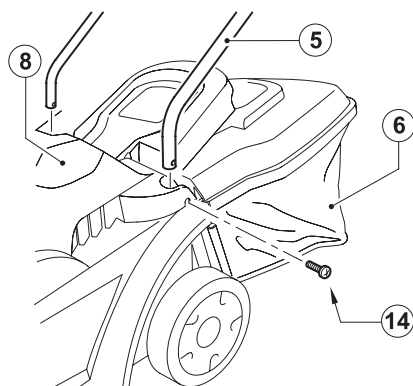


FIG. D

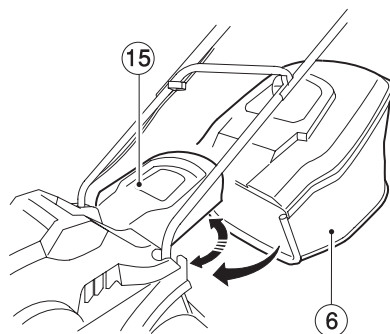


FIG. C

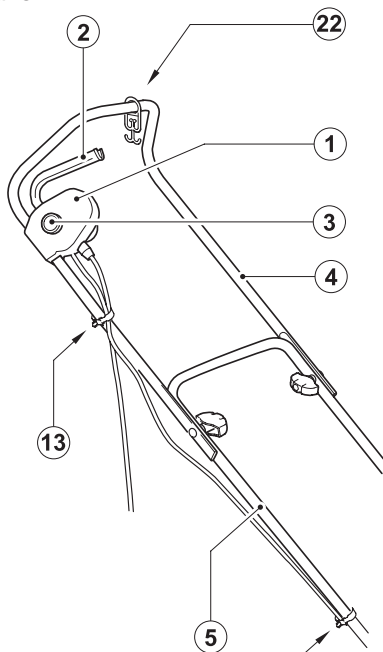


FIG. E

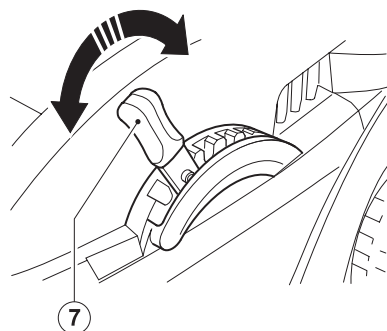


FIG. F

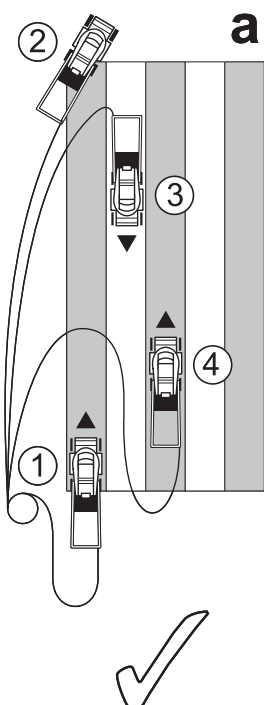


FIG. G

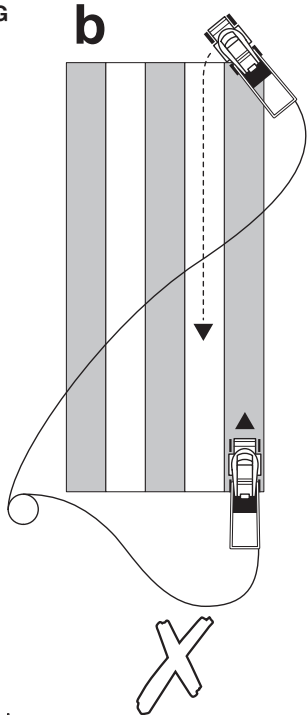


FIG. H

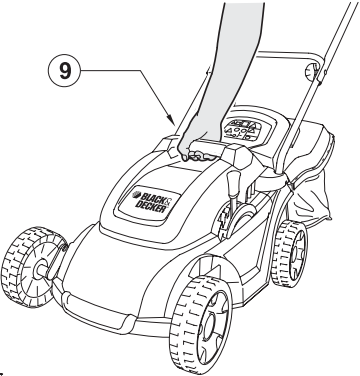
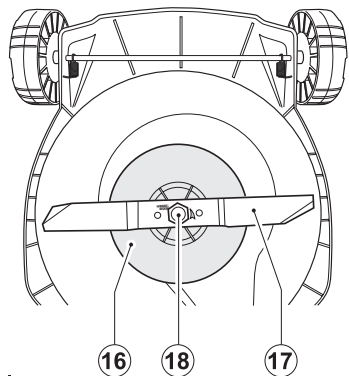


FIG. I



USO PREVISTO

El cortacésped de Black & Decker se ha diseñado para cortar hierba.

INSTRUCCIONES DE SEGURIDAD

⚠ **ADVERTENCIA:** Al utilizar aparatos eléctricos, es necesario seguir las precauciones de seguridad básicas, incluidas las que se indican a continuación, para reducir el riesgo de incendios, electrocución y lesiones.

- Lea todo el manual detenidamente antes de utilizar el aparato.
- Antes de utilizar el aparato, asegúrese de que sabe cómo apagarlo en caso de emergencia.
- Conserve este manual para futuras consultas.

CONSERVE ESTAS INSTRUCCIONES

1. Seguridad del área de trabajo

- Mantenga limpia y bien iluminada el área de trabajo.** El desorden o una iluminación deficiente en las áreas de trabajo pueden provocar accidentes.
- No utilice la herramienta eléctrica en un entorno con peligro de explosión, en el que se encuentren combustibles líquidos, gases o material en polvo.** Las herramientas eléctricas producen chispas que pueden llegar a inflamar los materiales en polvo o vapores.
- Mantenga alejados a los niños y otras personas del área de trabajo al emplear la herramienta eléctrica.** Una distracción le puede hacer perder el control sobre la herramienta.

2. Seguridad eléctrica

- El enchufe de la herramienta eléctrica debe corresponder a la toma de corriente utilizada. No es admisible modificar el enchufe en forma alguna. No emplee adaptadores en herramientas eléctricas dotadas con una toma de tierra.** Los enchufes sin modificar adecuados a las respectivas tomas de corriente reducen el riesgo de una descarga eléctrica.
- Evite que su cuerpo toque partes conectadas a tierra como tuberías, radiadores, cocinas y refrigeradores.** El riesgo a quedar expuesto a una descarga eléctrica es mayor si su cuerpo tiene contacto con tierra.
- No exponga las herramientas eléctricas a la lluvia y evite que penetren líquidos en su interior.** Existe el peligro de recibir una descarga eléctrica si penetran ciertos líquidos en la herramienta eléctrica.
- Cuide el cable eléctrico. No utilice el cable eléctrico para transportar o colgar la herramienta eléctrica, ni tire de él para sacar el enchufe de la toma de corriente. Mantenga el cable eléctrico alejado del calor, aceite, bordes afilados o piezas móviles.** Los cables eléctricos dañados o enredados pueden provocar una descarga eléctrica.
- Al trabajar con la herramienta eléctrica en la intemperie utilice solamente cables alargadores homologados para su uso en exteriores.** La utilización de un cable alargador adecuado para su uso en exteriores reduce el riesgo de una descarga eléctrica.
- Si fuera inevitable la utilización de una herramienta eléctrica en un lugar húmedo, utilice un suministro protegido con un dispositivo de corriente residual (RCD).** La utilización de un dispositivo de corriente residual reduce el riesgo de descarga eléctrica.

NOTA: El término de "Dispositivo de Corriente Residual (RCD)" puede ser sustituido por el término "Interruptor de Fuga a Tierra del Circuito (GFCI)" o "Disyuntor de Fugas a Tierra (ELCB)".

3. Seguridad personal

- Esté atento a lo que hace y emplee la herramienta eléctrica con prudencia. No utilice la herramienta eléctrica si estuviese cansado, ni tampoco después de haber consumido alcohol, drogas o medicamentos.** El no estar atento durante el uso de una herramienta eléctrica puede provocarle serias lesiones.
- Utilice equipos de protección personal. Lleve siempre protección ocular, respiratoria y auditiva.** Los equipos de protección tales como una mascarilla antipolvo, zapatos de seguridad con suela antideslizante, casco o protectores auditivos, utilizados en condiciones adecuadas, contribuyen a reducir las lesiones personales.
- Evite una puesta en marcha involuntaria. Asegúrese de que el interruptor esté en la posición de apagado antes de conectar a la fuente de alimentación o la batería, coger o transportar la herramienta.** Si se transportan herramientas eléctricas con el dedo sobre el interruptor o si se enchufan con el interruptor encendido puede dar lugar a accidentes.
- Retire las herramientas de ajuste o llaves fijas antes de conectar la herramienta eléctrica.** Una herramienta o llave colocada en una pieza giratoria de la herramienta eléctrica puede producir lesiones al ponerse a funcionar.
- Sea precavido. Evite adoptar una posición que fatigue su cuerpo; mantenga un apoyo firme sobre el suelo y conserve el equilibrio en todo momento.** Ello le permitirá controlar mejor la herramienta eléctrica en caso de presentarse una situación inesperada.

- f. Utilice ropa apropiada. No vista ropa suelta o joyas. Mantenga su cabello, vestimenta y guantes lejos de las partes móviles.** Ropa suelta, joyas o cabello largo pueden agarrarse a las partes móviles.
- g. Siempre que sea posible utilizar unos equipos de aspiración o captación de polvo, asegúrese que éstos estén montados y que sean utilizados correctamente.** El empleo de equipos de recogida de polvo reduce los riesgos derivados del polvo.
- 4. Uso y cuidado de herramientas eléctricas**
- a. No sobrecargue la herramienta eléctrica. Use la herramienta eléctrica prevista para el trabajo a realizar.** Con la herramienta eléctrica adecuada podrá trabajar mejor y más seguro dentro del margen de potencia indicado.
- b. No utilice herramientas eléctricas con un interruptor defectuoso.** Las herramientas eléctricas que no se puedan conectar o desconectar son peligrosas y deben hacerse reparar.
- c. Desconecte el enchufe de la fuente eléctrica y/o la batería de la herramienta eléctrica antes de realizar ajustes, cambiar accesorios o almacenar la herramienta eléctrica.** Esta medida preventiva reduce el riesgo de conectar accidentalmente la herramienta eléctrica.
- d. Guarde las herramientas eléctricas fuera del alcance de los niños y de las personas que no estén familiarizadas con su uso.** Las herramientas eléctricas utilizadas por personas inexpertas son peligrosas.
- e. Cuide sus herramientas eléctricas con esmero. Controle si funcionan correctamente, sin atascarse, las partes móviles de la herramienta eléctrica, y si existen partes rotas o deterioradas que pudieran afectar al funcionamiento de la herramienta. Si la herramienta eléctrica estuviese defectuosa haga que la reparen antes de volver a utilizarla.** Muchos accidentes se deben a herramientas eléctricas con un mantenimiento.
- f. Utilice la herramienta eléctrica, los accesorios y las puntas de la herramienta, etc. de acuerdo a estas instrucciones, teniendo en cuenta las condiciones de trabajo y la tarea a realizar.** El uso de herramientas eléctricas para trabajos diferentes de aquellos para los que han sido concebidas puede resultar peligroso.
- g. Mantenga las herramientas de corte afiladas y limpias.** Las herramientas de corte mantenidas correctamente con los bordes de corte afilados son menos probables de trabarse y más fáciles de controlar.

5. Servicio técnico

- a. Haga reparar su herramienta eléctrica sólo por personal técnico autorizado que emplee exclusivamente piezas de repuesto originales.** Solamente así se garantiza la seguridad de la herramienta eléctrica.

6. Seguridad Eléctrica



La herramienta lleva un doble aislamiento; por lo tanto no requiere una toma a tierra. Compruebe siempre que la tensión de la red corresponda al valor indicado en la placa de características.



¡Advertencia! Si el cable de alimentación esta dañado lo debe reemplazar el fabricante o su representante o una persona igualmente calificada para evitar peligro. Si el cable es reemplazado por una persona igualmente calificada pero no autorizada por Black & Decker, la garantía no tendrá efecto. Solo para efectos de Argentina: "Se recomienda la utilización de un interruptor diferencial, o disyuntor por corriente diferencial o residual, de alta sensibilidad (30 mA)."

7. Etiquetas sobre la herramienta

La etiqueta de su herramienta puede incluir los siguientes símbolos:



Lea el manual antes de utilizar el aparato.



No exponga el aparato a la lluvia ni a la humedad.



Antes de llevar a cabo las tareas de mantenimiento o si el cable de alimentación está dañado, retire el enchufe de la toma de corriente.



Mantener alejadas a otras personas.



Tenga cuidado con las hojas afiladas.



Mantenga el cable alejado de las hojas de corte.



Una vez apagada la máquina, las hojas continuarán girando.



Lea el Manual de Instrucciones



Use Protección Ocular



Use Protección Auditiva

V Volts

A Amperes

Hz Hertz

W..... Watts

min..... minutos

~ Corriente Alterna

— Corriente Directa

n_0 Velocidad sin Carga

Construcción Clase II

Terminales de Conexión a Tierra

Símbolo de Alerta Seguridad

.../min.... Revoluciones o reciprocaciones por minuto

PREPARACIÓN

- Utilice calzado resistente para proteger los pies. No utilice el aparato si va descalzo o con sandalias. Utilice pantalones largos para proteger sus piernas.
- Cuando utilice la herramienta, lleve siempre gafas protectoras. Utilice una mascarilla protectora cuando trabaje en lugares de mucho polvo. Utilice protectores para los oídos cuando el nivel de ruido sea molesto.
- Protéjase contra la electrocución. Evite el contacto del cuerpo con superficies conectadas a masa o tierra, por ejemplo: verjas metálicas, farolas, etc.
- Antes de utilizar este aparato, compruebe que la hoja, la tuerca de la hoja y los dientes no están desgastados o dañados. Compruebe que la tuerca de la hoja está correctamente fijada.
- Antes de empezar a utilizar el aparato, compruebe que la zona que vaya a cortar no tenga ramas, piedras, alambres o ningún otro objeto.

ADVERTENCIAS DE SEGURIDAD ADICIONALES PARA CORTACÉSPEDES

FUNCIONAMIENTO

- No utilice el aparato con protecciones defectuosas o sin dispositivos de seguridad, como, por ejemplo, deflectores o recogedores de césped.
- Utilice el aparato únicamente a la luz del día o con iluminación artificial adecuada.
- No exponga el aparato a la lluvia. No utilice el aparato en condiciones de humedad y evite que penetren líquidos en su interior. Se recomienda no utilizar el aparato sobre césped mojado.
- Manténgase en todo momento firmemente apoyado al suelo, especialmente cuando esté en pendiente. Tenga en cuenta que césped recién cortado está húmedo y resbaladizo. No trabaje en pendientes pronunciadas.
- Trabaje en sentido transversal a la pendiente, nunca hacia arriba o abajo. Tenga sumo cuidado al cambiar de sentido en las pendientes.
- Camine, nunca corra mientras usa el aparato. No dirija el aparato hacia usted ni camine hacia atrás cuando utilice el aparato.
- Siga las instrucciones para encender el aparato y mantenga los pies alejados de la hoja.
- No levante el aparato cuando lo encienda, excepto si es necesario levantar el aparato para arrancarlo. En ese caso, no levante el aparato más de lo imprescindible necesario y levante sólo la parte que esté lejos del usuario. Asegúrese de mantener ambas manos en posición de trabajo antes de volver a dejar el aparato en el suelo.
- Si debe levantar el aparato y transportarlo para atravesar superficies que no sean de césped o para dirigirse al área de trabajo, apague el aparato y espere a que el montaje de hojas se detenga por completo.
- No levante ni transporte el aparato hasta que la hoja se detenga por completo.
- Mantenga las manos y los pies apartados de la hoja. No coloque las manos ni los pies cerca o debajo de partes rotatorias.
- Manténgase alejado en todo momento de las aberturas de expulsión de residuos.
- Antes de dejar el aparato sin vigilancia o de eliminar una obstrucción, o cuando se disponga a cambiar, limpiar o revisar alguna de sus piezas, apáguelo, desenchufe el cable de la toma de corriente y asegúrese de que las piezas móviles se han detenido por completo.
- Si el aparato empieza a vibrar de forma inusual o si choca con un objeto extraño, apague el aparato y desenchufe el cable de la toma de corriente. Compruebe que el aparato no ha sufrido ningún daño.
- Tenga sumo cuidado en mantener el cable de alimentación lejos de la hoja. Tenga cuidado con el cable de alimentación en todo momento.
- Después de apagar el aparato, el motor continuará en marcha durante unos segundos. No intente forzar la hoja para que se pare.

CARACTERÍSTICAS

1. Caja del interruptor
2. Conmutador ON/OFF (encendido/apagado)
3. Botón de desbloqueo
4. Empuñadura superior
5. Empuñadura inferior
6. Bolsa de recolección
7. Ajuste de la altura
8. Cubierta del motor
9. Asas de transporte

MONTAJE

⚠ **¡Atención!** Antes de proceder al montaje, compruebe que el aparato está apagado y desenchufado.

MONTAJE DE LA EMPUÑADURA INFERIOR (FIG. B)

- Antes del montaje, extraiga los tornillos **(14)** de la empuñadura inferior **(5)**.
- Inserte los extremos de la empuñadura inferior **(5)** en los orificios correspondientes del cortacésped.
- Presione la empuñadura hacia abajo hasta que encaje.
- Fije la empuñadura con los tornillos **(14)**.

MONTAJE DE LA EMPUÑADURA SUPERIOR (FIG. A)

- Antes del montaje, asegúrese de que la anilla de fijación del cable **(22)** está encajada en la empuñadura superior.
- Ajuste la parte de la empuñadura inferior **(5)** en la empuñadura superior **(4)** mediante los reguladores **(12)**, las arandelas **(11)** y los tornillos **(10)** como se muestra en la ilustración.

FIJACIÓN DEL CABLE DEL MOTOR (FIG. C)

El cable del motor debe colocarse por medio de fijaciones.

- Sujete una fijación **(13)** del cable de la caja del interruptor al motor. Asegure la fijación a la empuñadura inferior **(5)**.
- Sujete la otra fijación **(13)** del cable de la caja del interruptor al motor. Asegure la fijación a la empuñadura superior **(4)**.

⚠ **¡Atención!** Asegúrese de que el cable de alimentación está sujeto por medio de la anilla de fijación **(22)** antes de conectar el enchufe a la toma de corriente.

COLOCACIÓN DE LA BOLSA DE RECOLECCIÓN (FIG. D)

Levante la solapa **(15)** y coloque la bolsa de recolección **(6)** sobre los salientes.

USO

⚠ **¡Atención!** Deje que el aparato funcione a su ritmo. No lo sobrecargue.

AJUSTE DE LA ALTURA DEL CORTE (FIG. E)

La altura del corte se regula mediante el mecanismo de ajuste de altura central.

⚠ **¡Atención!** Antes de continuar, desconecte el aparato de la toma de corriente y espere hasta que la hoja se detenga.

- Ajuste las ruedas a la altura deseada con la palanca de ajuste de altura **(7)**.

ENCENDIDO Y APAGADO

ENCENDIDO

- Sujete la empuñadura con ambas manos e inclínela ligeramente hacia abajo para levantar la parte delantera del aparato.
- Mantenga pulsado el botón de desbloqueo **(3)** y tire del conmutador de encendido/apagado **(2)** hacia usted.
- Suelte el botón de desbloqueo.
- Vuelva a dejar el aparato en posición de trabajo.

APAGADO

- Para apagar el aparato, suelte el conmutador de encendido/apagado **(2)**.

⚠ **¡Atención!** No intente nunca trabar un interruptor en la posición de encendido.

CORTE (FIG. F Y G)

Es recomendable utilizar el cortacésped tal y como se describe en esta sección con el fin de obtener unos resultados óptimos y reducir el riesgo de que se produzca un corte en el cable de alimentación.

- Coloque el resto del cable de alimentación en el césped, cerca del lugar por donde vaya a empezar a trabajar **(Posición 1 de la fig. F)**.

- Encienda el aparato según las instrucciones anteriores.
- Realice el procedimiento que se muestra en la **Fig. F**.
- Pase de la **Posición 1** a la **Posición 2**.
- Gire a la derecha y continúe hacia la **Posición 3**.
- Gire a la izquierda y continúe hacia la **Posición 4**.
- Repita el procedimiento anterior según sea necesario.

⚠ **¡Atención!** No trabaje en dirección al cable, tal y como se muestra en la **Fig. G**.

VACIADO DE LA BOLSA DE RECOLECCIÓN

Cuando vea que algunos restos de césped se esparcen por la parte inferior del cortacésped, vacíe la bolsa de recolección.

⚠ **¡Atención!** No utilice nunca el aparato sin la bolsa de recolección.

TRANSPORTE DEL CORTACÉSPED (FIG. H)

⚠ **¡Atención!** Antes de transportarlo, desconecte el aparato de la toma de corriente y espere hasta que la hoja haya dejado de girar.

- Es posible transportar el cortacésped mediante las asas de transporte correspondientes **(9)**.

CONSEJOS PARA UN USO ÓPTIMO

- Si la altura de la hierba es superior a 10cm aproximadamente, realice dos cortes para obtener un resultado óptimo. El primer corte debe realizarse con la altura máxima y, a continuación, debe utilizar una altura de corte media o baja.
- Para obtener unos resultados óptimos, corte únicamente la hierba seca.

MANTENIMIENTO

El aparato de Black & Decker ha sido diseñado para que funcione durante un largo período de tiempo con un mantenimiento mínimo. El funcionamiento satisfactorio continuado depende de un cuidado apropiado y una limpieza periódica del aparato.

- Mantenga el aparato limpio y seco.
- Limpie periódicamente las ranuras de ventilación con un cepillo limpio y seco.
- Utilice periódicamente un raspador sin filo para eliminar los restos de hierba y la suciedad acumulada en el aparato.
- Para limpiar el aparato, utilice únicamente un jabón suave y un paño húmedo. Evite que penetre líquido en el interior de la herramienta y nunca sumerja ninguna parte en líquido. No utilice limpiadores de base abrasiva o disolvente.
- Antes de utilizarlo, compruebe que el aparato no tiene piezas dañadas o defectuosas. Compruebe que las piezas móviles se encuentran correctamente alineadas y en buenas condiciones, que no hay piezas rotas, y que los dispositivos de protección e interruptores están en buenas condiciones, así como cualquier otro elemento que pudiera afectar al funcionamiento de la herramienta. Asegúrese de que el aparato funciona correctamente y realiza las funciones para las que ha sido diseñado. No utilice el aparato con protecciones o cierres dañados ni mal colocados. No utilice el aparato si presenta alguna pieza dañada o defectuosa. No utilice el aparato con un interruptor defectuoso. Solicite al servicio técnico autorizado la reparación o sustitución de las piezas dañadas o defectuosas.
- Mantenga todas las tuercas, pernos y tornillos del aparato apretados para asegurar unas condiciones de trabajo seguras.
- Compruebe que la bolsa de recolección no está dañada o desgastada y sustitúyala si es necesario. No utilice nunca el aparato sin la bolsa de recolección.
- Cuando no lo utilice, el aparato se debe almacenar en un lugar seco. Los niños no deben tener acceso a los aparatos guardados.
- Asegúrese de que sólo se utilizan los repuestos de corte del tipo correcto.
- Utilice únicamente piezas de repuesto y accesorios recomendados por Black & Decker.
- Ninguna persona (incluyendo niños) con capacidades físicas, sensoriales o mentales disminuidas, o que carezca de experiencia y conocimientos, debe utilizar este aparato, salvo que haya recibido supervisión o formación con respecto al uso del aparato por parte de una persona responsable de su seguridad.
- Los niños deben vigilarse en todo momento para garantizar que el aparato no se toma como elemento de juego.
- Si se llegase a dañar el cable de alimentación, deberá ser sustituido por el fabricante o por un centro de asistencia técnica autorizado de Black & Decker para evitar cualquier situación de riesgo.

MANTENIMIENTO DE LA HOJA

- Extraiga la hierba y el polvo de la cuchilla de forma regular.
- Cuando comience la temporada de jardinería, examine cuidadosamente las condiciones de la hoja.
- Si la hoja está muy mellada, afílela o sustitúyala.
- Si la hoja está dañada o desgastada, coloque una nueva tal y como se describe a continuación.

SUSTITUCIÓN DE LA HOJA (FIG. I)

- Para obtener hojas de repuesto, acuda al distribuidor Black & Decker más cercano.
 - El número de catálogo **A6245** puede utilizarse en los siguientes cortacéspedes: **GR3450**

⚠ **¡Atención!** Tenga en cuenta las siguientes precauciones:

- Antes de continuar, desconecte el aparato de la toma de corriente y espere hasta que la hoja haya dejado de girar.
- Tenga cuidado de no cortarse. Utilice guantes protectores o un trapo para coger la hoja.
- Utilice sólo la hoja de repuesto especificada.
- No extraiga el impulsor **(16)** bajo ningún concepto.

PARA SUSTITUIR LA HOJA

- Ponga el aparato de lado.
- Agarre la hoja **(17)** con una mano.
- Utilice la llave suministrada para aflojar y extraer la tuerca de la hoja **(18)**.

NOTA: Cuando coloque la hoja, el texto impreso en la misma debe quedar mirando al usuario.

- Sustituya la hoja **(17)**.
- Vuelva a montar la arandela (si ya se había montado anteriormente) y la tuerca **(18)**.
- Apriete firmemente la tuerca de la hoja.

SOLUCIÓN DE PROBLEMAS

Si le pareciera que el aparato no funciona de forma adecuada, siga las instrucciones que se indican a continuación. Si no se resuelve el problema, póngase en contacto con un técnico autorizado de Black & Decker.

 **¡Atención!** Antes de empezar, retire siempre el enchufe de la toma de corriente.


El motor suena pero la hoja no se mueve


- Retire cuidadosamente cualquier obstrucción que pudiera haber en la hoja.

El motor no suena y la hoja no se mueve

- Compruebe que el cable de la alimentación está conectado correctamente.
- Compruebe los fusibles de la toma de corriente.

PROTECCIÓN DEL MEDIO AMBIENTE

 Recogida selectiva. No se debe desechar este producto con el resto de residuos domésticos. Si llegase el momento en que fuese necesario sustituir su producto Black & Decker o si éste dejase de tener utilidad para usted, no lo deseche junto con los residuos domésticos. Sepárelo para su recogida selectiva.

 La recogida selectiva de productos y embalajes usados permite el reciclaje de materiales y su reutilización. La reutilización de materiales reciclados contribuye a evitar la contaminación medioambiental y reduce la demanda de materias primas. Las normativas municipales deben ofrecer la recogida selectiva de productos eléctricos del hogar, en puntos municipales previstos para ello o a través del distribuidor en el caso en que se adquiera un nuevo producto.

INFORMACIÓN DE SERVICIO

Todos los Centros de servicio de Black & Decker cuentan con personal altamente capacitado dispuesto a brindar a todos los clientes un servicio eficiente y confiable en la reparación de herramientas eléctricas. Si necesita consejo técnico, reparaciones o piezas de repuesto originales de fábrica, póngase en contacto con el centro de mantenimiento de Black & Decker más cercano a su domicilio.

ESPECIFICACIONES

Voltaje	V _{ac}	Velocidad sin carga	
AR	220V ~ 50Hz	220V	2900min ⁻¹
B2C	220V ~ 50Hz	120V/127V	3500min ⁻¹
B3	120V ~ 60Hz	Longitud de la hoja	340mm
BR	127V/220V ~ 60Hz	Peso	17,5kg
Potencia absorbida	1200W		

<p>Solamente para propósito de Argentina: Importado por: Black & Decker Argentina S.A. Pacheco Trade Center Colectora Este de Ruta Panamericana Km. 32.0 El Talar de Pacheco Partido de Tigre Buenos Aires (B1618FBQ) República de Argentina No. de Importador: 1146/66 Tel.: (011) 4726-44000</p> <p>Imported by/Importado por: Black & Decker do Brasil Ltda. Rod. BR 050, s/n° - Km 167 Dist. Industrial II Uberaba - MG - Cep: 38064-750 CNPJ: 53.296.273/0001-91 Insc. Est.: 701.948.711.00-98 S.A.C.: 0800-703-4644</p>	<p>Solamente para propósitos de Colombia Importado por: Black & Decker de Colombia, S.A. Carrera 85D # 51-65, Bodega 23 Complejo Logístico San Cayetano Bogotá - Colombia Tel.: 744-7100</p> <p>Solamente para propósito de Chile: Importado por: Black & Decker de Chile, S.A. Av. Pdte. Eduardo Frei M. 6001-67 Conchalí Santiago de Chile Tel.: (56-2) 2687 1700</p> <p>Impresso em China</p> <p>08/09/13</p>	<p>Solamente para propósito de México: Importado por: Black & Decker S.A. de C.V. Avenida Antonio Dovali Jaime # 70 Torre B Piso 9 Colonia La Fé, Santa Fé Delegación Álvaro Obregón México D.F. 01210 Tel. (52) 555-326-7100 R.F.C.: BDE810626-1W7</p> <p>Black & Decker del Perú S.A. Av. Enrique Meiggs 227. Pque. Industrial - Callao Tel.: (511) 614-4242 RUC 20266596805</p>
---	---	--